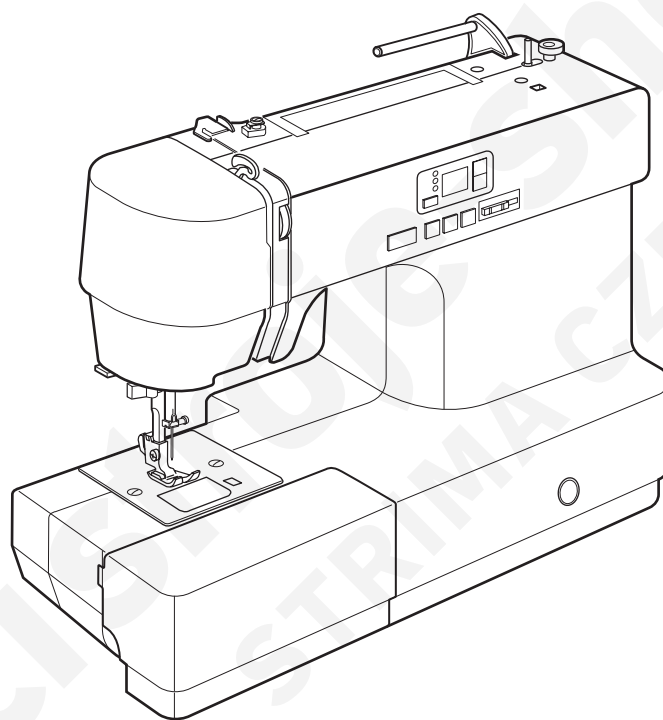


Návod k obsluze

Juno E1030



3 | ROKY
ZÁRUKA

Důležité bezpečnostní pokyny

Při používání elektrických zařízení je třeba dbát základních bezpečnostních pokynů, včetně následujících:

Tento šicí stroj je navržen a vyroben pouze pro domácí použití.

Před použitím šicího stroje čtěte pečlivě tyto pokyny.

Nebezpečí — pro snížení rizika zásahu el. proudem:

1. Zařízení nikdy neponechávejte bez dozoru, pokud je zapnuto v el. síti. Vždy odpojte šicí stroj z elektrické sítě ihned po použití nebo před čištěním.

Varování — Pro snížení rizika popálení, vznícení el. šoku, nebo zranění osob:

1. Nedovolte zařízení používat jako hračku. Pokud šicí stroj používáte v blízkosti dětí, je třeba blízkého dozoru dospělé osoby.
2. Používejte toto zařízení pouze k účelu, k jakému bylo vyrobeno a jak je popsáno v tomto návodu. Používejte pouze originální příslušenství doporučené výrobcem, jak je popsáno v tomto návodu.
3. Nikdy nepoužívejte šicí stroj, pokud má poškozený kabel nebo zástrčku, pokud nefunguje správně, bylo upuštěno nebo poškozeno nebo přišlo do styku s vodou. Odneste toto zařízení do nejbližšího autorizovaného servisního místa k případné opravě.
4. Nikdy nepoužívejte toto zařízení, pokud je některý z ventilačních otvorů blokován. Uchovávejte ventilační otvory a pedál stroje čisté.
5. Nikdy nekládejte žádné předměty do otvorů stroje.
6. Nepoužívejte venku.
7. Nepoužívejte v místnostech, kde dochází k používání aerosolů (sprejů), nebo ke zpracování kyslíku.
8. Pro odpojení přepněte všechny vypínače do pozice off ("O"), poté vytáhněte přívodní kabel ze zásuvky.
9. Neodpojujte přívodní kabel taháním za kabel. Pro odpojení uchopte zástrčku, nikoliv kabel.
10. Nepřibližujte prsty k pohyblivým částem stroje. Zvláštní péči věnujte okolí jehly a ořezového ostří.
11. Vždy používejte správnou jehelní desku. Nesprávná jehelní deska může zapříčinit lámání jehel.
12. Nepoužívejte tupé či ohnuté jehly.
13. Netahejte ani nepostrkujte látku při šití. Může dojít k poškození jehly.
14. Vypněte hlavní vypínač stroje ("O"), pokud provádíte jakékoliv úpravy v oblasti jehly, jako navlékání jehly, výměnu jehly, navlékání spodní nitě nebo výměnu přítlačné patky, apod.
15. Vždy odpojte šicí stroj z elektrické sítě, pokud ostraňujete kryty stroje, nebo provádíte jakékoliv úpravy zmíněné v tomto návodu.

Uchovejte tyto pokyny k používání

Pouze pro Evropu:

Toto zařízení mohou používat děti od 8 let a více a osoby se sníženou schopností vnímání nebo mentálními schopnostmi, nedostatkem zkušeností a znalostí, pokud mají dozor osoby zodpovědné za jejich bezpečí a chápou rizika spojená s používáním elektrických zařízení. Děti by neměly zařízení používat jako hračku. Čištění a údržbu by děti také neměly provádět bez dozoru.

Mimo Evropu (s výjimkou U.S.A a Kanady):

Toto zařízení není navrženo pro použití osobám (včetně dětí) se sníženou schopností vnímání nebo mentálními schopnostmi, nedostatkem zkušeností a znalostí, pokud nemají dozor osoby, zodpovědné za jejich bezpečí. Na děti je třeba dohlížet, aby zařízení nepoužívaly jako hračku.



Mějte, prosím, na paměti, že toto zařízení je třeba bezpečně recyklovat s ohledem na platnou legislativu ohledně elektrických/elektronických zařízení dané země. V případě pochyb kontaktujte vašeho prodejce. (pouze Evropská Unie)

TABULKA OBSAHU

ZÁKLADNÍ ČÁSTI

Názvy částí.....	3
Standardní příslušenství.....	4
Nastavení niťového kolíku.....	4
PŘÍPRAVA K ŠITÍ	
Zapojení do el. sítě.....	5
Použití pedálu.....	5
Před použitím šicího stroje.....	5
Ovládací pokyny.....	5
Použití tlačítka start/stop.....	6
Ovládání rychlosti šití.....	7
Posuvný ovladač rychlosti šití.....	7
Pedál.....	7
Pracovní stolek.....	7
Šití na volném ramenu.....	7
Ovládací tlačítka stroje.....	8
Start/Stop tlačítko.....	8
Tlačítko zpětného chodu.....	8
Auto-lock tlačítko.....	8
Tlačítko jehla nahore/dole.....	8
LCD Displej.....	9
Funkční tlačítka.....	9
Tlačítko módu.....	9
Tlačítka nastavení hodnot.....	9
Volba stehových vzorů.....	9
(1) Mód volby vzoru.....	9
(2) Mód pro nastavení šíře stehu.....	9
(3) Mód pro nastavení délky stehu.....	9
Páčka pro zdvih přítlačné patky.....	10
Výměna přítlačné patky.....	10
Odstanění a nasazení držáku patek.....	10
Upravení napětí horní nitě.....	11
Vyrovnané napětí u rovného stehu.....	11
Vyrovnané napětí u cikcak stehu.....	12
Zdvih nebo spuštění podavače.....	13
Výměna jehel.....	13
Tabulka jehel, nití a materiálů.....	14
Nastavení niťového kolíku.....	15
Nastavení špulky.....	15
Přídavný niťový kolík.....	15
Navíjení cívek.....	15
Vyjmutí cívky.....	15
Navinutí cívky.....	16
Navíjení cívky pomocí přídavného niťového kolíku.....	16
Vložení cívky.....	17
Navlečení stroje.....	18
Zabudovaný navlékač jehly.....	19
Vytažení spodní nitě.....	20

ZÁKLADNÍ ŠITÍ

Šití rovným stehem.....	21
Začínáme šít.....	21
Zajištění švů.....	21
Odstřižení nití.....	21
Změna směru šití.....	21
Použití vodičů švů.....	22
Šití ostrých rohů.....	22
Nastavení polohy jehly po došití.....	23
Nastavení délky stehu.....	23
Přehled rovných stehů.....	24
Lock-a-matic steh.....	24
Zapošívací steh.....	24
Trojitý strečový steh.....	24
Strečový steh.....	25

Cikcaksteh.....	26
Upravení šířky stehu.....	26
Upravení délky stehu.....	26
Přehled obrubovacích stehů.....	27
Obrubování pomocí cikcak stehu.....	27
Mnohonásobní cikcak steh.....	27
Obrubovací steh.....	27
Steh na úplety.....	28
Overlockový steh.....	28
Paměťová knoflíková dírka.....	29-31
Úprava šířky knoflíkové dírky.....	31
Úprava hustoty stehu knoflíkové dírky.....	31
Kordová knoflíková dírka.....	32
Šití zipů.....	33-35
Slepé lemování.....	36
Přišívání knoflíků.....	37
Našívání gumy.....	37
Řasení.....	38

DECORATIVE STITCHES

Patchwork.....	39
Lasturový steh.....	39
Aplikace.....	40
Třepení.....	41
Ažurový vzor.....	41
Fagotový steh.....	42
Vroubkování.....	42
Nabírání.....	43
Saténové stehy.....	43
Dekorativní stehy.....	44

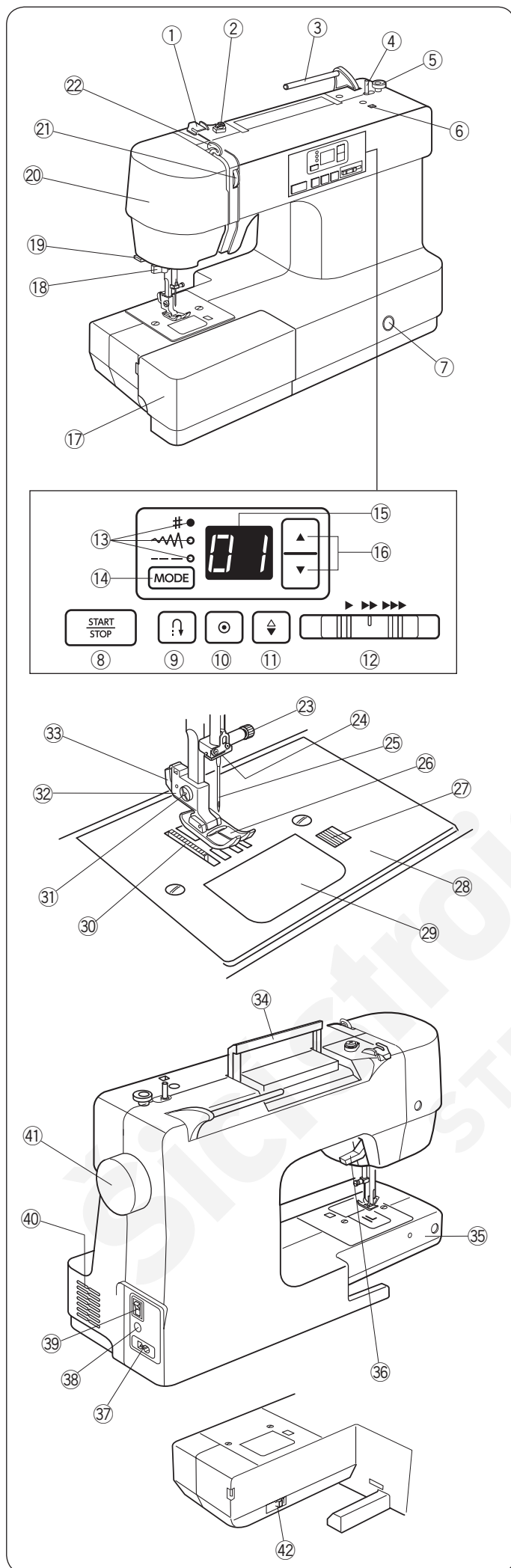
PÉČE A ÚDRŽBA

Čištění chapače a podavače.....	45
Instalace cívkového pouzdra.....	45
Úprava deformovaných vzorů.....	46
Varovné signály.....	46
Problémy při šití a jejich řešení.....	47
Tabulka stehů.....	48
PROHLÁŠENÍ O SHODĚ.....	48

ZÁKLADNÍ ČÁSTI

Názvy částí

- ① Vodič horní nitě
- ② Napínací disk navíječe cívek
- ③ Niťový kolík
- ④ Hřídél navíječe
- ⑤ Zarážka navíječe
- ⑥ Otvor pro přídatný niťový kolík
- ⑦ Kolečko pro vyrovnání podávání
- ⑧ Tlačítko start/stop
- ⑨ Tlačítko zpětného chodu
- ⑩ Auto-lock tlačítko
- ⑪ Tlačítko jehla nahoře/dole
- ⑫ Posuvný ovladač rychlosti šití
- ⑬ Indikační světla
- ⑭ Tlačítko MÓDU
- ⑮ LCD displej
- ⑯ Tlačítka nastavení hodnot
- ⑰ Pracovní stolek (úschovný box)
- ⑱ Navlékač jehel
- ⑲ Ořez nitě
- ⑳ Čelní kryt
- ㉑ Kolečko pro nastavení napětí
- ㉒ Posuvná páčka horní nitě
- ㉓ Šroubek jehelní svorky
- ㉔ Vodič nitě na jehelní tyči
- ㉕ Jehla
- ㉖ Přítlačná patka
- ㉗ Tlačítko pro uvolnění krytu cívky
- ㉘ Stehová deska
- ㉙ Kryt cívky
- ㉚ Podavač
- ㉛ Šroubek
- ㉜ Držák patek
- ㉝ Páčka
- ㉞ Držadlo
- ㉟ Volné rameno
- ㊱ Páčka pro zdvih a spuštění patky
- ㊲ Zásuvka stroje pro přívodní kabel
- ㊳ Zásuvka pro jack pedálu
- ㊴ Hlavní vypínač
- ㊵ Ventilací otvory
- ㊶ Ruční kolo
- ㊷ Páčka pro spuštění podavače

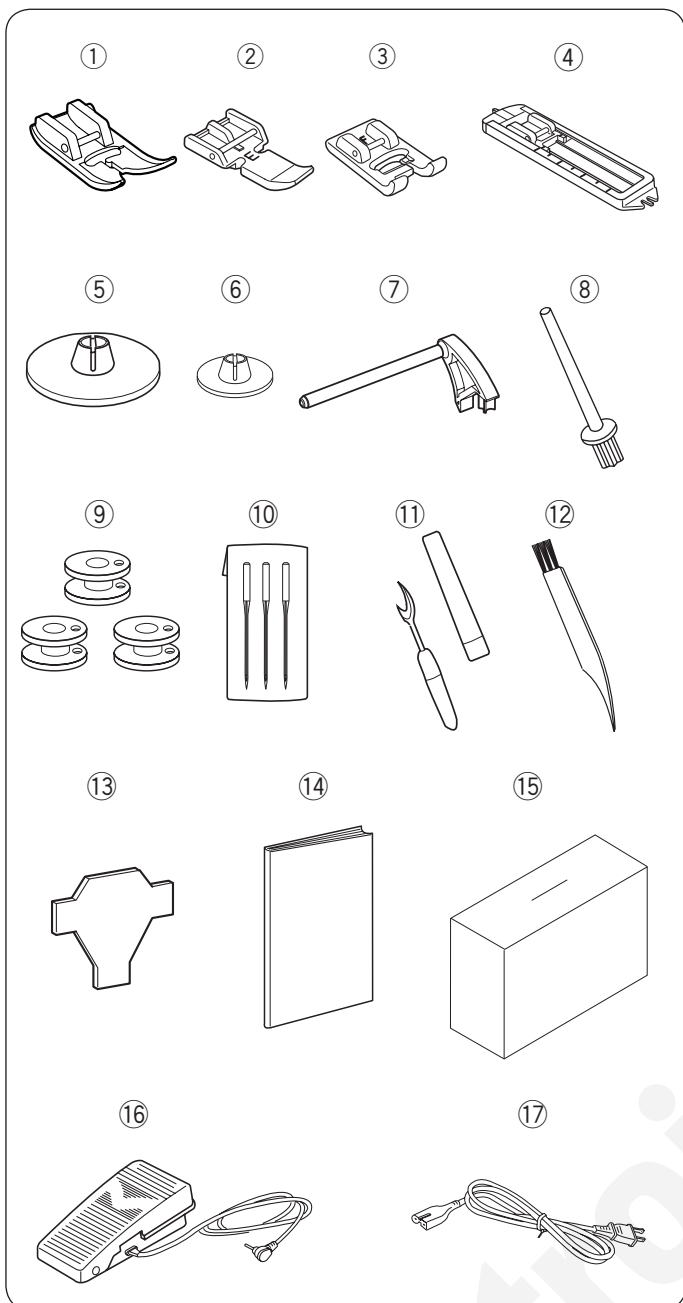


Poznámka:

Při přenášení stroje uchopte držadlo a druhou rukou podpírejte stroj zespodu.

Poznámka:

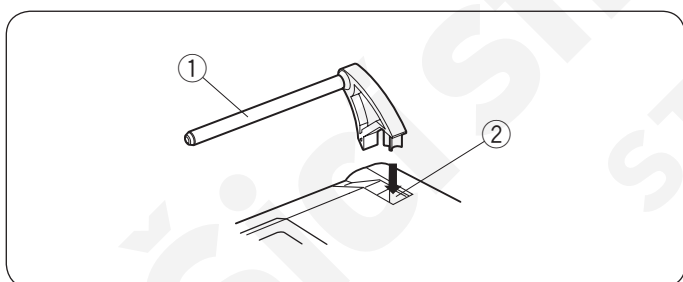
Design a specifikace stroje jsou předmětem změny bez předchozího upozornění.



Standární příslušenství

Č.	Název dílu	číslo dílu	
1	Cíkcak A (nasazena na stroji)	685502019	
2	Zipová patka E	808852003	
3	Patka pro saténový steh F	822804118	
4	Posuvná patka na KD	508803000	
5	Držák špulek (velký)	822020503	
6	Držák špulek (malý)	822019509	
7	Niřový kolík	660005010	
8	Přídavný niřový kolík	625031500	
9	Cívka X 3 (1 nasazena ve stroji)	102261000	
10	Sada jehel	639804000	
11	Páráček	647808009	
12	Kartáček na čiřtění stroje	802424004	
13	řroubovák	653802002	
14	Návod k obsluze	805800007	
15	Měkký kryt	743812203	
16	Pedál	808550008	
17	Přívodní kabel*	U.S.A a Kanada	856519004
		U.K.	830377008
		Austrálie	830314018
		Evropa	830335004

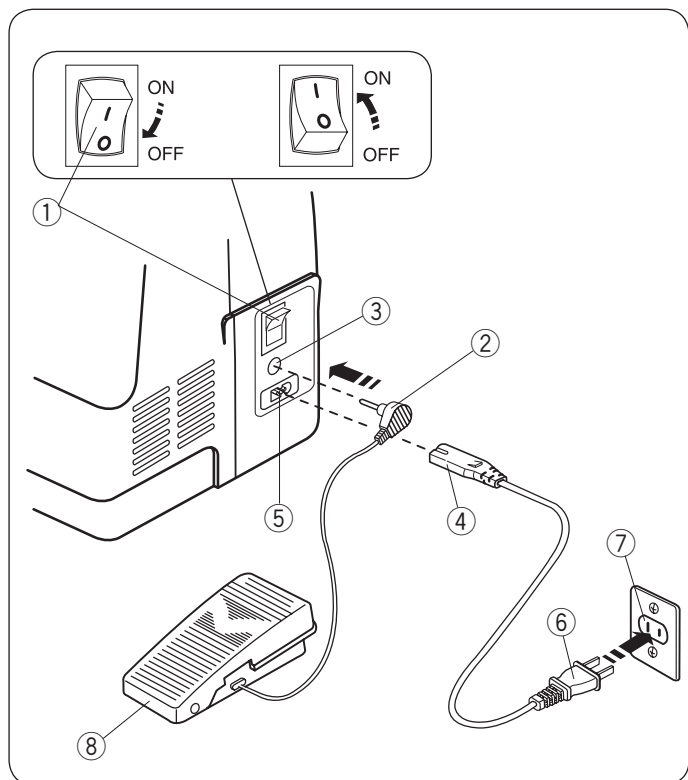
*Kabel se může liřit od vyobrazení.



Nasazení niřového kolíku

Vložte niřový kolík do otvoru ve stroji.

- ① Niřový kolík
- ② Otvor



PŘÍPRAVA K ŠITÍ

Zapojení do el. sítě

Použití pedálu

Vypněte hlavní vypínač stroje.

Zapojte konektor pedálu do jacku stroje.

Koncovku přívodního kabelu zapojte do zásuvky.

Druhou koncovku přívodního kabelu zapojte do stroje. Zapněte hlavní vypínač stroje.

- ① Hlavní vypínač
- ② Konektor pedálu
- ③ Jack
- ④ Zástrčka stroje
- ⑤ Zásuvka stroje
- ⑥ Zástrčka přívodního kabelu
- ⑦ Zásuvka ve zdi
- ⑧ Pedál

Poznámka:

Tlačítko start/stop nefunguje, pokud je připojen pedál.

Poznámka:

Pokud stroj nebudete používat více než 7 hodin, automaticky se vypne.

⚠ VAROVÁNÍ:

V průběhu šití vždy sledujte šicí oblast a nedotýkejte se žádných pohyblivých částí, jako jsou páčka horní nitě, ruční kolo nebo jehla. Vždy vypněte hlavní vypínač stroje a odpojte přívodní kabel:

- pokud necháváte stroj bez dozoru.
 - pokud nasazujete či odstraňujete části.
 - pokud provádíte čištění stroje.
- Nepokládejte žádné předměty na pedál.

Před použitím šicího stroje

Před prvním použitím šicího stroje umístěte nejdříve kousek látky pod přítlačnou patku a nechte stroj šít bez nitě po několik minut. Poté otřete zbytky oleje, které se mohou objevit.

Operační pokyny:

Symbol "O" na vypínači značí pozici vypnuto. Pro tento šicí stroj je určen pedál typ 4C-339-JM.

Zapojení do elektrické sítě

Použití tlačítka start/stop

Vypněte hlavní vypínač stroje.

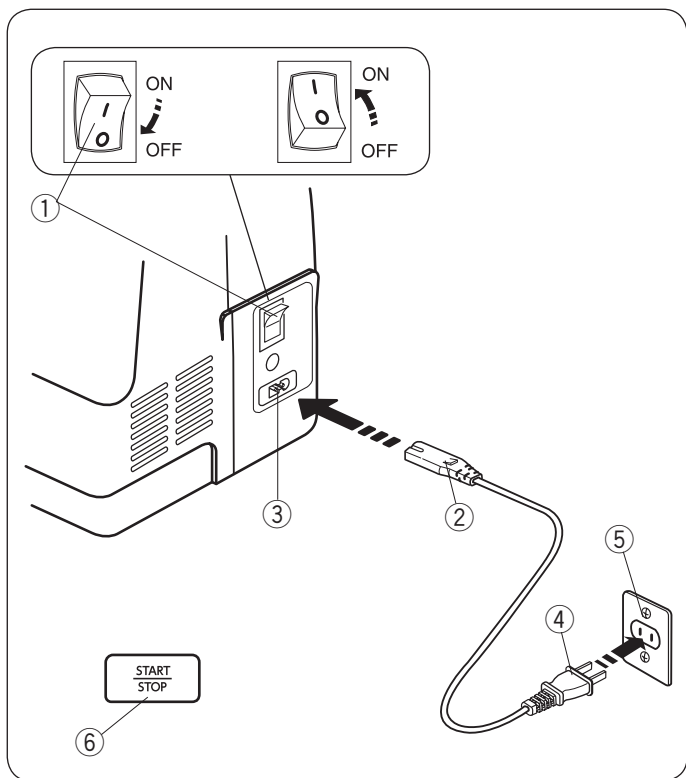
Zapojte koncovku přívodního kabelu do zásuvky stroje. Zapojte přívodní kabel do zásuvky ve zdi.

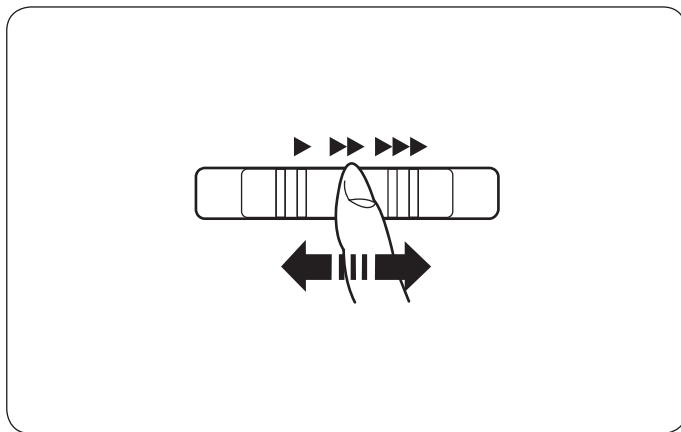
Zapněte hlavní vypínač stroje.

- ① Hlavní vypínač
- ② Koncovka kabelu
- ③ Zásuvka stroje
- ④ Koncovka kabelu
- ⑤ Zásuvka ve zdi
- ⑥ Start/stop tlačítko

Poznámka:

Tlačítko start/stop nefunguje, pokud je připojen pedál.





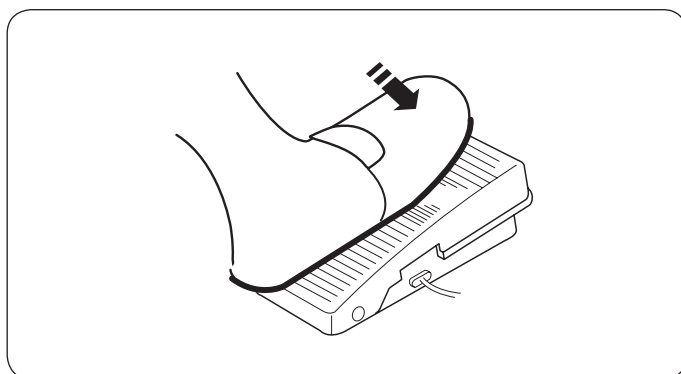
Ovládání rychlosti šití

Posuvný ovladač rychlosti šití

Rychlost šití lze ovládat pomocí posuvného ovladače dle vašich potřeb.

Pro zvýšení rychlosti šití posuňte ovladač doprava.

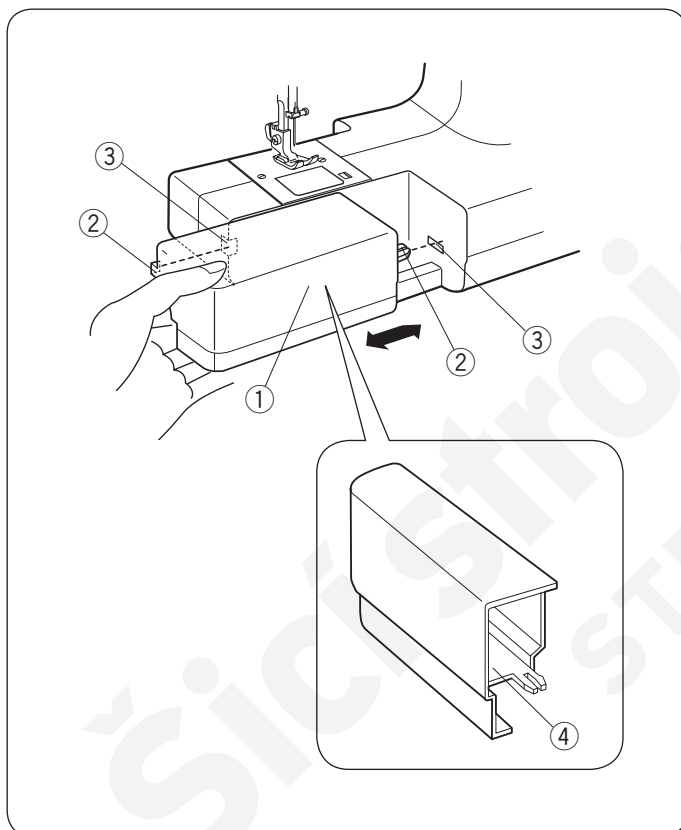
Pro snížení rychlosti šití posuňte ovladač doleva.



Pedál

Sešlápněte pedál pro spuštění stroje.

Čím více pedál sešlápnete dolů, tím rychleji bude stroj šít. Maximální rychlost šití závisí na nastavení posuvného ovladače rychlosti šití.



Pracovní stolek

Pracovní stolek poskytuje rozšířenou šicí plochu a lze jej snadno odstranit pro šití na volném ramenu.

Odstranění stolku

Vytáhněte stolek ze stroje, dle obrázku.

- ① Pracovní stolek

Nasazení stolku

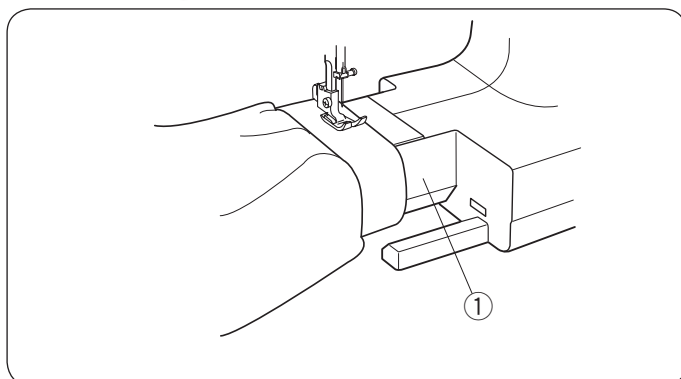
Nasadte pracovní stolek tak, aby trny zapadly do otvorů na stroji.

- ② Trn
- ③ Otvor

Ukládání příslušenství

Příslušenství ke stroji lze skladovat v prostoru stolku.

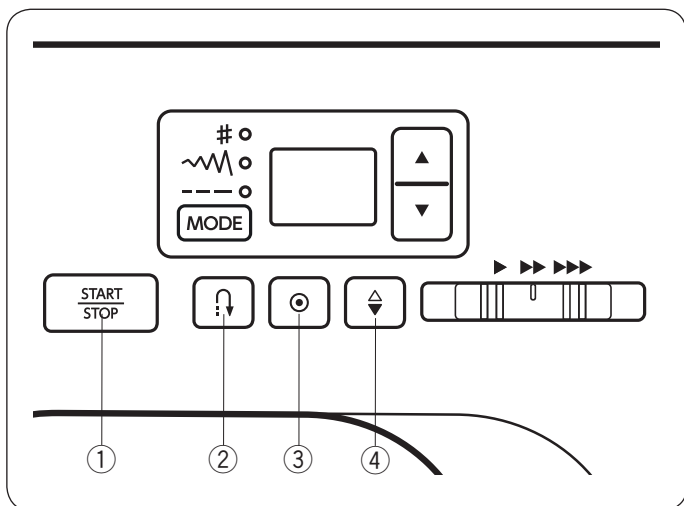
- ④ Prostor pro uložení příslušenství



Šití na volném ramenu

Volné rameno se používá pro šití tubulárních oděvů, látání kolen a loktů a pod.

- ① Volné rameno



Ovládací tlačítka stroje

① Start/Stop tlačítko

Stiskněte toto tlačítko pro spuštění nebo zastavení stroje. Stroj bude po několika prvních stehů šít pomalu a poté se rozjede na rychlost nastavenou na posuvném ovladači rychlosti šití.

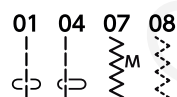
Stroj bude šít pomalu, dokud budete držet tlačítko skisknuté.

POZNÁMKA:

Tlačítko start/stop nelze použít, pokud je ke stroji připojen pedál.

② Tlačítko zpětného chodu

• Pokud jsou zvoleny následující vzory stehů;



Stroj bude šít ve zpětném směru, dokud budete tlačítko přidržovat. Uvolněte tlačítko pro šití vpřed.

Jakmile zastavíte stroj a pedál je odpojen, stroj bude šít ve zpětném směru pomalu, dokud budete tlačítko přidržovat. Uvolněte tlačítko pro zastavení stroje.

• Pokud jsou zvoleny následující vzory stehů;



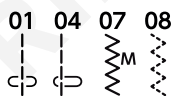
Tlačítko zpětného chodu má určité funkce, pokud jsou zvoleny některé ze stehů výše. Jděte na strany 24, 29 a 30 pro další pokyny.

• Pokud jsou zvoleny kterékoliv jiné vzory stehů;

Pokud stisknete tlačítko zpětného chodu při šití kteréhokoliv jiného vzoru, stroj ihned ušije zapošivací stehy a automaticky se zastaví.

③ Auto-lock tlačítko

• Pokud jsou zvoleny následující vzory stehů;



Stiskněte tlačítko auto-lock pro okamžité ušití zapošivacích stehů. Stroj se automaticky zastaví.

• Pokud jsou zvoleny kterékoliv jiné vzory stehů;

Stiskněte tlačítko auto-lock pro ušití zapošivacích stehů na konci aktuálního vzoru. Stroj se pak automaticky zastaví.

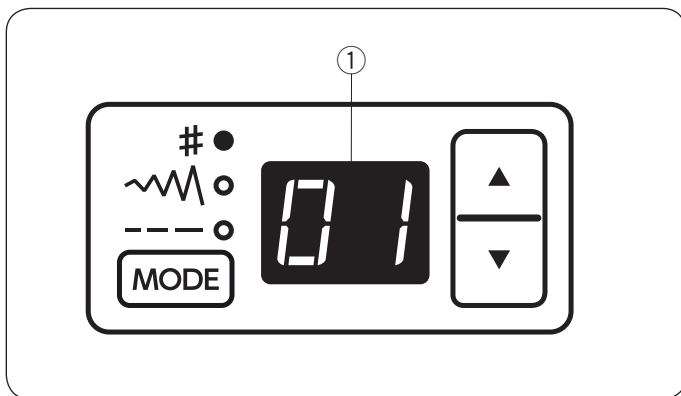
④ Tlačítko jehla nahoře/dole

Stiskněte tlačítko jehla nahoře/dole pro zdvih nebo spuštění jehly.

Poloha zastavení jehly

Pokud spustíte stroj s jehlou v horní pozici, stroj se opět zastaví s jehlou v horní pozici.

Pokud spustíte stroj s jehlou dole, bude jehla po zastavení stroje opět dole.



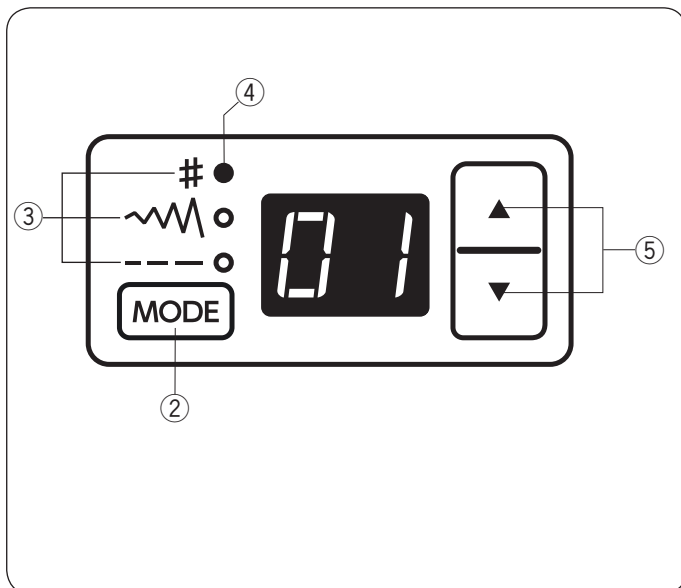
LCD Displej

Poznámka:

Magnetická nebo statická elektřina mohou způsobit mihotání LCD displeje. Nepoužívejte stroj v blízkosti zařízení, která mohou být zdrojem magnetického nebo elektrostatického pole, jako jsou např. mikrovlnné trouby.

LCD displej zobrazuje následující informace po zapnutí stroje:

- ① Číslo vzoru stehu



Funkční tlačítka

Tlačítko módu

Jakmile zapnete šicí stroj, je automaticky nastaven mód volby vzorů.

S každým stisknutím tlačítka módu (2) se posune zelené světlo (4) a mód (3) se změní v následujícím pořadí:

- (1) # Mód volby stehů
- (2) ~ΛΛ Mód úprav šířky stehu
- (3) --- Mód úpravy délky stehu

- ② Tlačítko módu
- ③ Mód
- ④ Zelené světlo

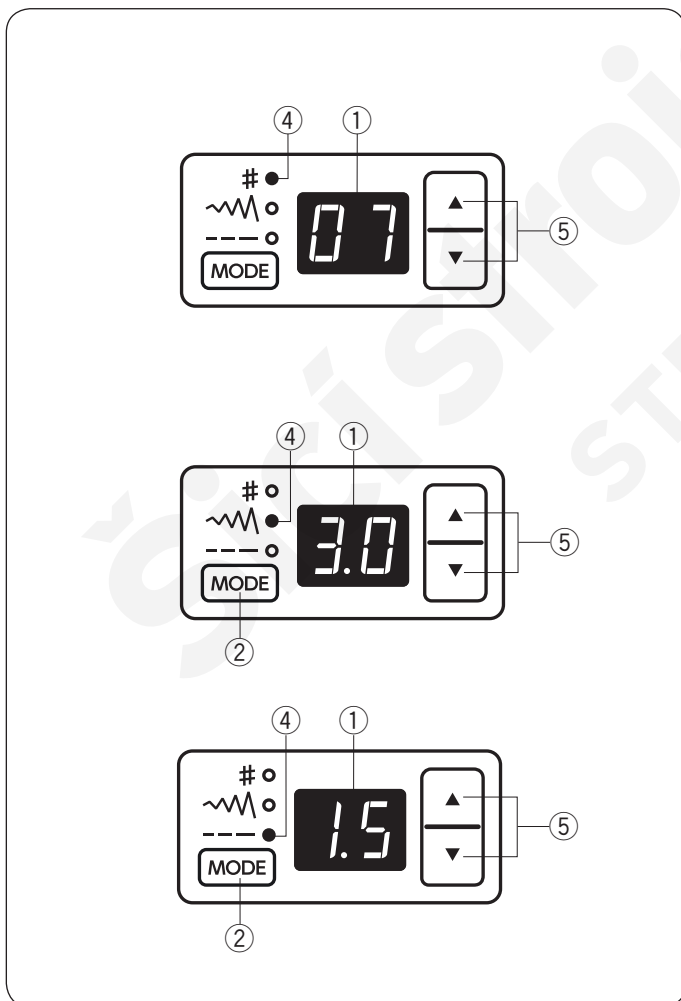
Tlačítko hodnoty nastavení

Stiskněte tlačítka hodnoty nastavení (5) pro upravení hodnoty.

Stisk "▲" pro zvýšení hodnoty.

Stisk "▼" pro snížení hodnoty.

- ⑤ Tlačítko nastavení hodnoty



Volba vzoru stehů

(1) Mód volby vzoru

Zelené světlo (4) svítí u módu volby vzoru. Číslo vzoru stehu se zvýší nebo sníží vždy o 1 s každým stisknutím tlačítka pro nastavení hodnoty (5).

Pro zvolení požadovaného vzoru stehu stiskněte tlačítko nastavení hodnoty, dokud se neobjeví toto číslo na LCD displeji (1).

Pro zvolení správného vzoru stehu jděte na tabulku stehů v tomto návodu str. 48.

(2) Mód pro úpravu šířky stehu

Jednou stiskněte tlačítko módu (2).

Zelené světlo (4) se rozsvítí u módu úpravy šířky stehu. mode. LCD displej (1) zobrazí šířku stehu nebo polohu jehly po došití, s ohledem na zvolený vzor stehu.

Stiskněte tlačítka nastavení hodnot (5) (▲ a ▼)

pro změnu šířky stehu nebo polohy jehly po zastavení stroje.

Viz strany 23 a 26.

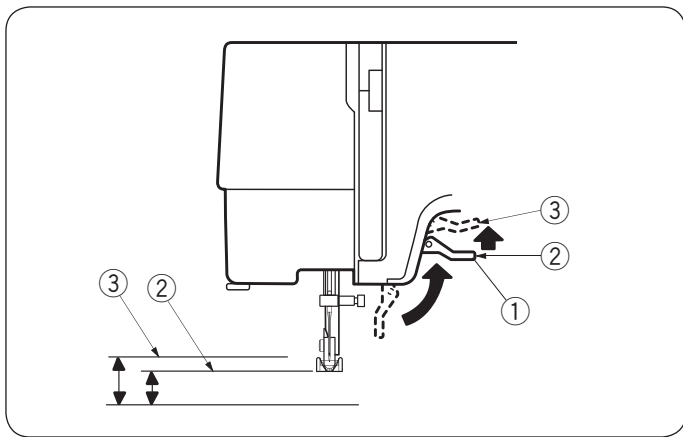
(3) Mód pro upravení délky stehu

Dvakrát stiskněte tlačítko módu (2).

Zelené světlo (4) se rozsvítí u módu úpravení délky stehu. LCD displej (1) zobrazí délku stehu. Stiskněte tl. nastavení hodnoty (5) (▲ a ▼) pro změnu délky stehu.

Viz strany 23 a 26.

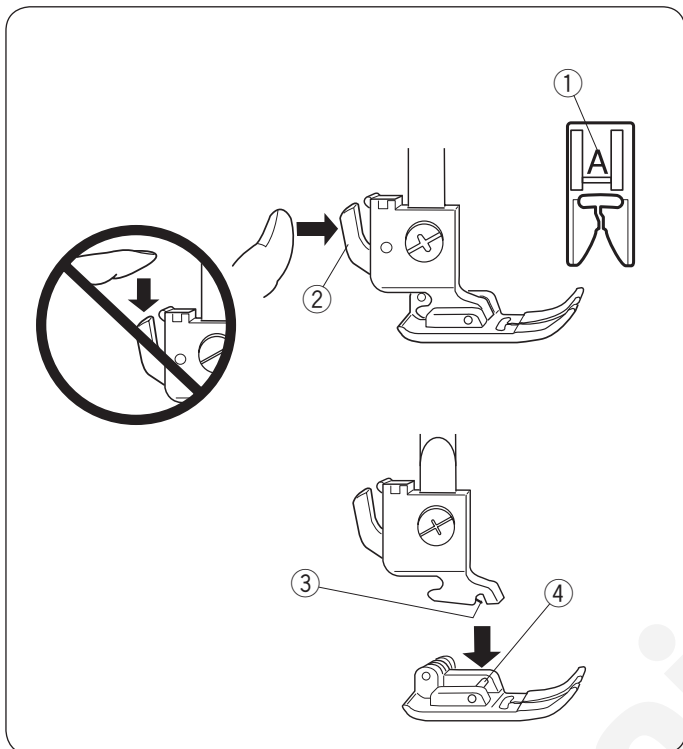
Stiskněte tlačítko módu (2) pro návrat do módu volby vzoru.



Páčka pro zvih přitlačné patky

Páčka zdvihá a spouští přitlačnou patku. Patku lze zdvihnout o 1/4" (0.7 cm) výše, než je běžná zdvižená pozice pro snadné odstranění přitlačné patky nebo umístění silnějšího materiálu pod patku.

- ① Páčka
- ② Běžná zdvižená pozice
- ③ Extra- vysoká pozice



Výměna přitlačné patky

⚠ Upozornění:

- Vypněte hlavní vypínač stroje před výměnou patky.
- Vždy používejte správnou patku pro zvolený steh. Použitím nesprávné patky může dojít k poškození jehly. Každá patka je označena identifikačním písmenem: ① Identifikační písmeno

Odstranění přitlačné patky

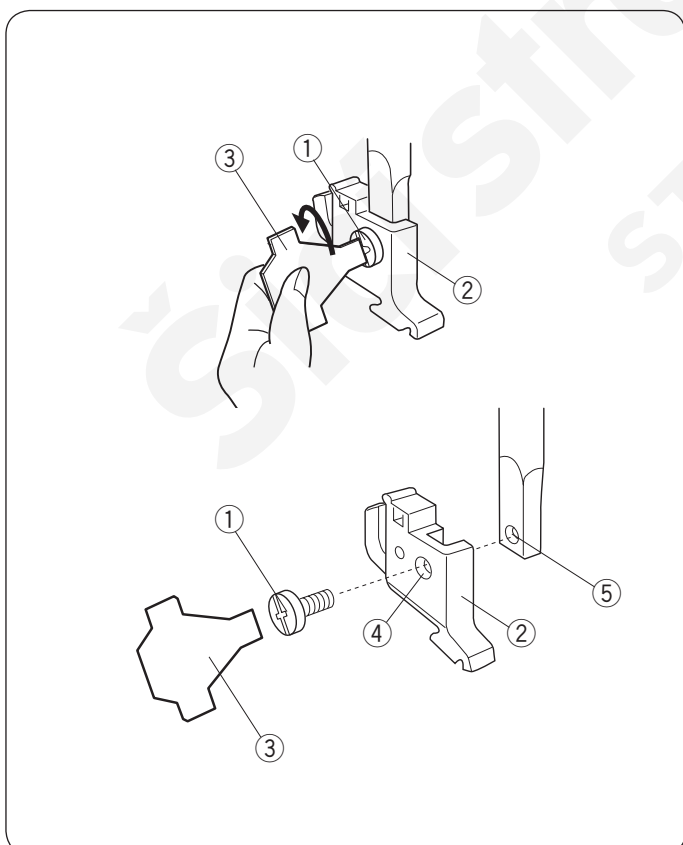
Zdvihněte jehlu do nejvyšší polohy otočením ručního kola proti směru hodinových ručiček. Zdvihněte přitlačnou patku a poté stiskněte páčku na zadní straně držáku patek

- ② Páčka

Nasazení přitlačné patky

Umístěte zvolenou přitlačnou patku pod držák patek tak, aby hřídelka na patce ležela pod drážkou v držáku patek. Spusťte přitlačnou tyč pro zafixování patky v držáku.

- ③ Drážka
- ④ Hřídelka



Odstranění a nasazení držáku patek

⚠ Upozornění:

Před odstraněním nebo nasazením přitlačné patky vypněte hlavní vypínač stroje.

Odstranění držáku patek

Odstraňte šroubek držáku jeho otočením proti směru hodinových ručiček pomocí šroubováku.

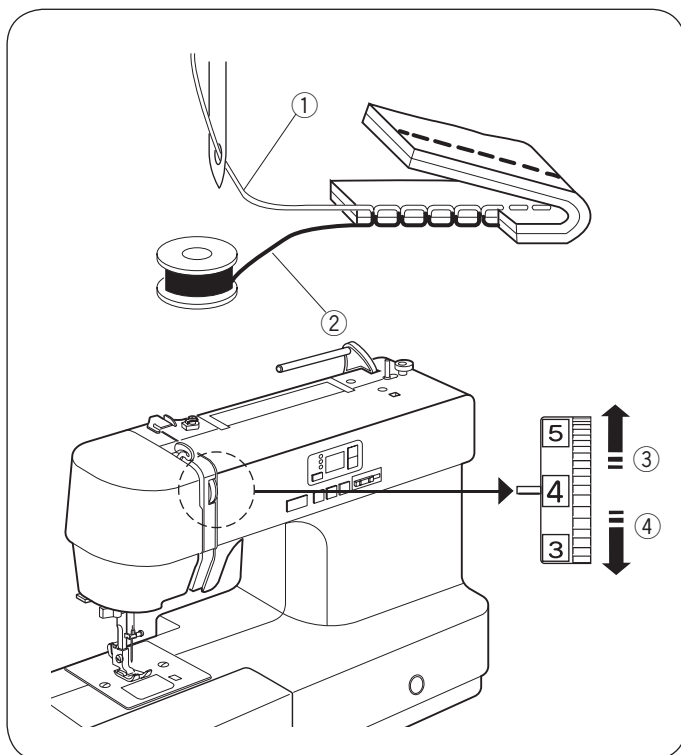
- ① Šroubek
- ② Držák patek
- ③ Šroubovák

Nasazení držáku patek

Srovnajte otvor v držáku patek s otvorem v přitlačné tyči. Vložte šroubek do otvoru.

Utáhněte šroubek otočením po směru hodinových ručiček pomocí šroubováku.

- ④ Otvor v držáku
- ⑤ Otvor přitlačné tyči



Upravení napětí horní nitě Rovný steh vyrovnané napětí

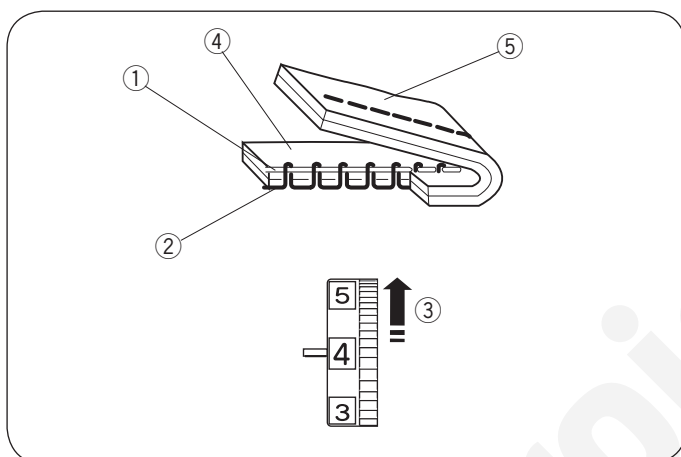
U ideálního rovného stehu se obě nitě provazují mezi dvěma vrstvami látek, viz obrázek (zvětšeno pro náhled detailu). Pokud se podíváte na rubovou i lícovou stranu švu, stehy by měly být pravidelné.

- ① Horní nit
- ② Spodní nit
- ③ Uvolnění
- ④ Utažení

Při úpravě napětí horní nitě platí, že čím větší číslo nastavení, tím vyšší bude napětí horní nitě.

Výsledek šití závisí také na:

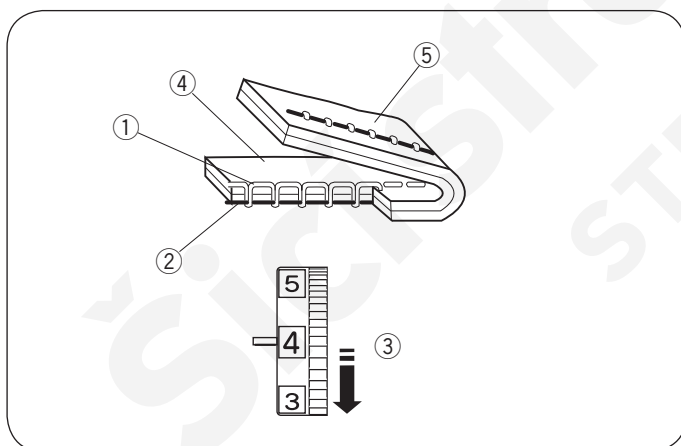
- tloušťce a tuhosti šitého materiálu
- počtu vrstev
- druhu zvoleného stehu



Napětí je příliš vysoké

Spodní nit je viditelná na lícové - horní straně látky a shows through on the right side of the fabric. Otočte kolečkem pro nastavení napětí na nižší hodnotu.

- ① Horní nit
- ② Spodní nit
- ③ Uvolnění napětí
- ④ Lícová (horní) strana látky
- ⑤ Rubová (spodní) strana látky



Napětí je příliš nízké

Horní nit je viditelná na rubové straně látky. Otočte kolečkem pro nastavení napětí na vyšší hodnotu.

- ① Horní nit
- ② Spodní nit
- ③ Utažení napětí
- ④ Lícová (horní) strana látky
- ⑤ Rubová (spodní) strana látky

Vyrovnané napětí cikcak stehu

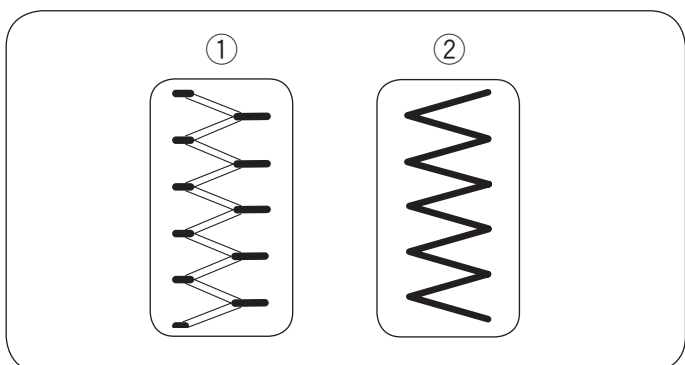
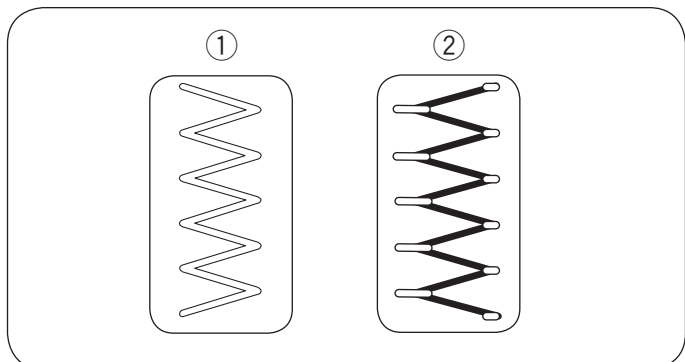
U ideálního cikcaku je horní nit lehce patrné na rubové (spodní) straně látky. Viz obrázky správného vzhledu cikcakových stehů.

Abyste docílili tohoto správného vzhledu, upravte napětí horní nitě dle potřeb.

Vyrovnané napětí

Pro minimalizování množství horní nitě, která je viditelná na rubové (spodní) straně látky, aniž by docházelo k nežádoucímu krčení látky nebo naopak viditelné spodní niti na horní (lícové) straně látky. Výsledky se mohou lišit s ohledem na látku, použitou nit nebo podmínky šití.

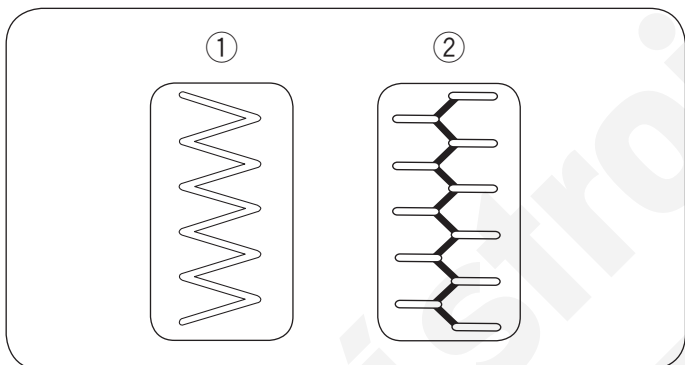
- ① Lícová (horní) strana látky
- ② Rubová (spodní) strana látky



Napětí je příliš vysoké

Rohy každého z cikcak stehů se stahují k sobě na lícové straně látky.

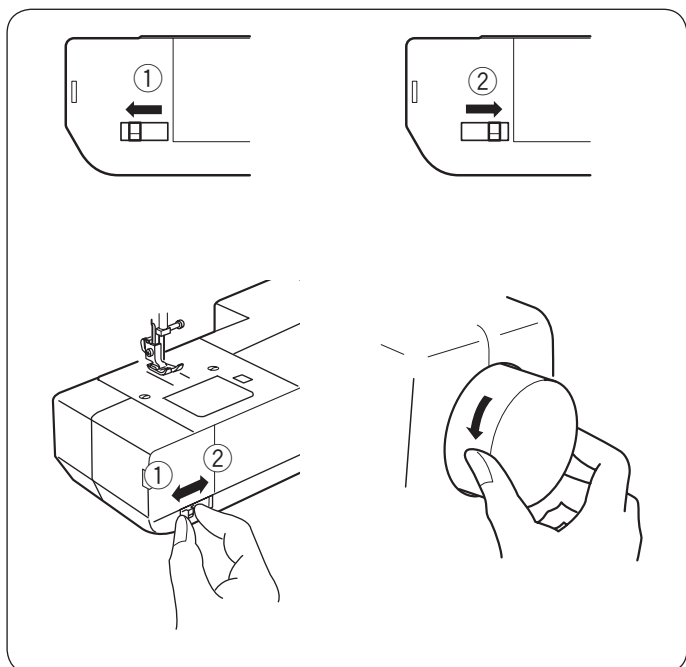
- ① Lícová (horní) strana látky
- ② Rubová (spodní) strana látky



Napětí je příliš nízké

Rohy každého z cikcak stehů se stahují k sobě na rubové straně látky.

- ① Lícová (horní) strana látky
- ② Rubová (spodní) strana látky



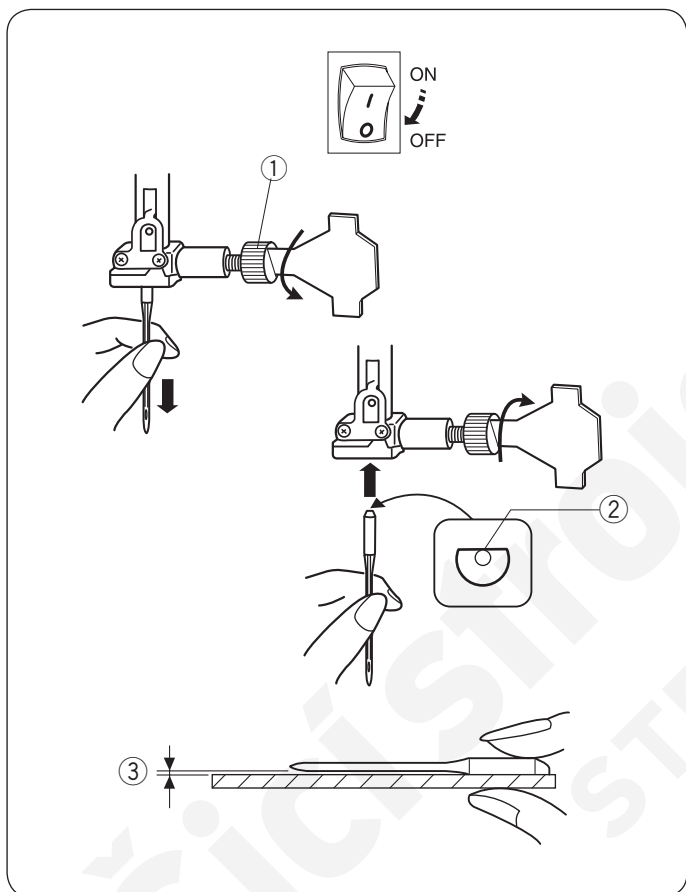
Spuštění nebo zdvih podavače

Páčka pro spuštění podavače je umístěna ve spodní přední části volného ramena stroje.

Pro spuštění podavače zatlačte páčku ve směru šipky ①.

Pro zdvih podavače zatlačte páčku ve směru šipky ②, dle obrázku a otočte ručním kolem směrem k sobě.

Pro běžné šití musí být podavač nahoře - aktivován.



Výměna jehel

⚠ Upozornění:

Před výměnou jehly vypněte hlavní vypínač stroje. Zdvihněte jehlu do nejvyšší pozice otočením ručního kola proti směru hodinových ručiček. Pokud je jehla uvolněná a šroubek není správně dotažen, může dojít k poškození stroje nebo zlomení jehly.

Uvolněte šroubek jehelní svorky pomocí šroubováku otočením proti směru hodinových ručiček. Vyjměte jehlu z jehelní svorky.

Vložte do jehelní svorky novou jehlu plochou stranou směrem dozadu. Při vkládání zatlačte jehlu co nejvíce nahoru proti zarážce.

Pevně utáhněte šroub jehelní svorky.

- ① Šroub jehelní svorky
- ② Plochá strana jehly

Pro kontrolu, zda je jehla v pořádku je třeba ji položit na rovný povrch (skleněný stůl, stěhová deska, atd.). Mezera mezi jehlou a povrchem by měla být rovnoměrná. Nikdy nepoužívejte tupou nebo ohnutou jehlu. Poškozená jehla může zapříčinit vynechávání stehu nebo poškození jemných látek.

- ③ Mezera

Tabulka látek, jehel a nití

- Pro běžné šití použijte jehly 11/75 nebo 14/90.
- Pro jemné materiály je třeba použít tenší nitě i jehly, aby nedošlo k jejich poškození.
- Těžší látky vyžadují silnější jehly, které snadněji projdou silným materiálem aniž by došlo k poškození nitě.
- Vždy proveďte zkušební šití, zda je zvolená správná jehla a nit na malý kousek látky.
- Všeobecně platí, že je třeba pro navlečení spodní i horní nitě použít stejnou nit.

Poznámka:

Při šití strečových látek, velmi jemných a syntetických látek použijte jehlu s modrým hrotem. (Díl číslo 990311000, k dokoupení). Tato jehla efektivně předchází vynechávání stehu při šití těchto materiálů.

Látka		Nit	Jehla
Jemná	popelín žoržet trikot organza krep	hedvábí #80-100 bavlna #80-100 PES #80-100	#9/65-11/75
Střední	lůžkoviny jersey ubrusovina fleece	hedvábí #50 bavlna #50-80 PES #50-80	#11/75-14/90
Těžká	denim tvíd oblekovka quilting	hedvábí #30-50 bavlna #40-50 PES #40-50	#14/90-16/100

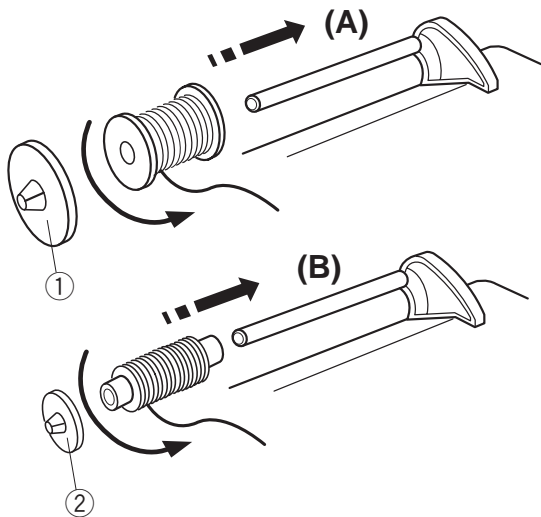
Poznámka:

3 x #14/90 jehly jsou součástí příslušenství stroje. (Číslo dílu 639804000).

Nastavení špulky nitě

Nastavení špulky

Nasadte špulku nitě na niťový kolík tak, aby se nit odvíjela ze špulky dle obrázku.



A: Nasadte velký držák špulek a pevně jej přitiskněte proti špulce.

① Velký držák špulek

B: Na malé špulky použijte malý držák špulek.

② Malý držák špulek

Přídavný niťový kolík

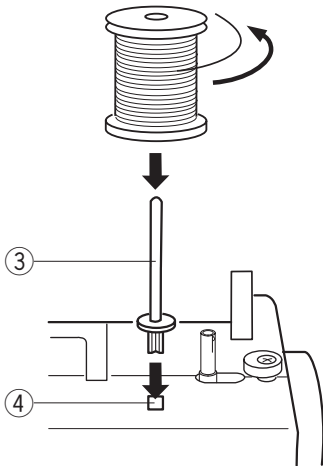
Přídavný niťový kolík použijte, pokud chcete navíjet spodní nit bez nutnosti vyvlečení horní nitě nebo při šití dvojehlou.

Vložte přídavný niťový kolík do otvoru.

Špulku nitě nasadte na niťový kolík tak, aby se nit odvíjela dle obrázku.

③ Přídavný niťový kolík

④ Otvor pro přídavný kolík



Navíjení cívek

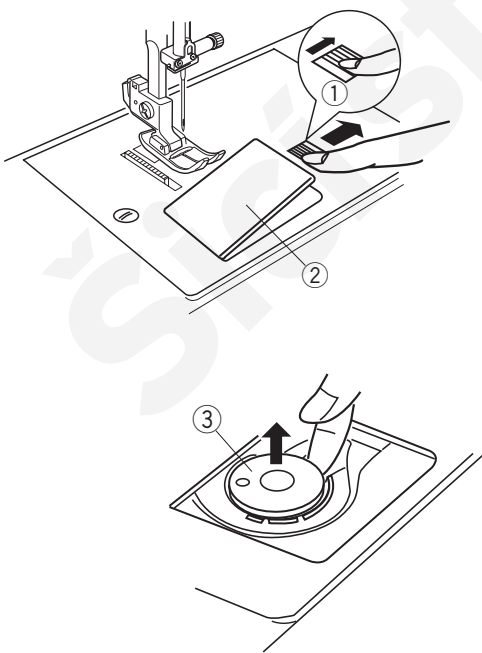
Vyjmutí cívky

Lehce zatlačte na tlačítko pro uvolnění krytu cívky směrem doprava a odstraňte kryt cívky. Vyjměte cívku z cívkového pouzdra.

① Tlačítko pro uvolnění krytu cívky

② Kryt cívky

③ Cívka

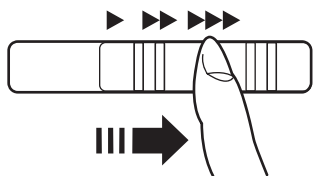
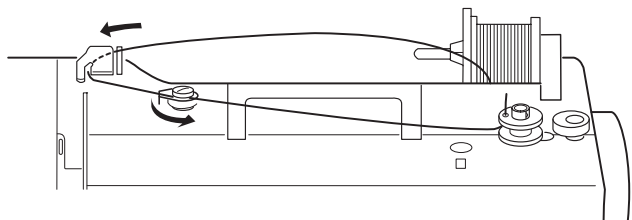


Poznámka:

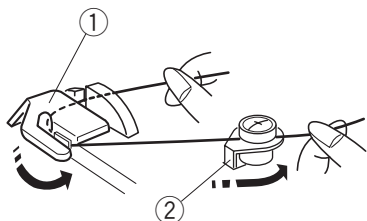
Používejte pouze plastové cívky, které jsou součástí stroje - případně k dokoupení pod číslem 102261000 nebo 2518p. Použitím jiných cívek, např. kovových nebo papírových předvinutých může dojít k poškození stroje.



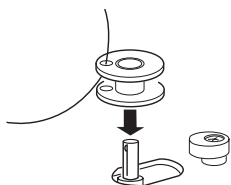
Navíjení cívek



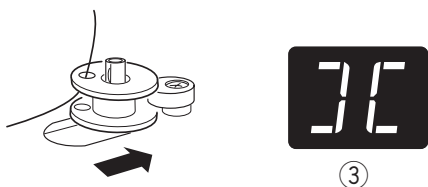
1



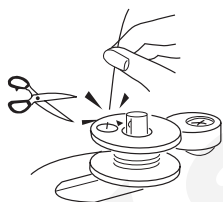
2 3



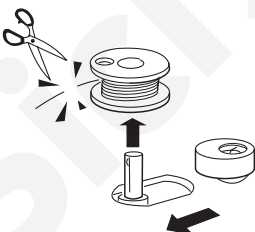
4



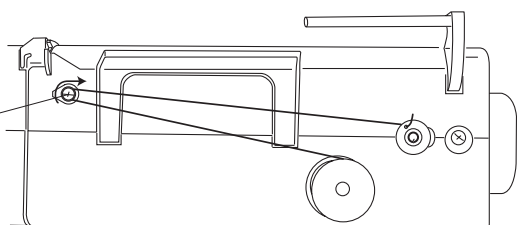
5



6 7



2



Poznámka:

Nastavte posuvný ovladač rychlosti na nejvyšší stupeň pro navíjení cívek.

- 1 Nit přidržujte oběma rukama a ved'te ji směrem zezadu dopředu pod horním vodičem nitě.

① Horní vodič nitě

Ved'te nit do napínače pro navíjení spodní nitě, dle obrázku.

② Napínač pro navíjení spodní nitě

- 2 Provlékněte nit otvorem v cívce směrem zevnitř ven.

- 3 Nasad'te cívku na hřídel navíječe.

- 4 Zatlač'te navíječ spodní nitě i s cívkou doprava. Na LCD displeji se objeví informace značka cívky.

③ Značka cívky

- 5 Volný konec nitě přidrž'te rukou, spust'te stroj. Po navinutí několika vrstev zastavte stroj a odstřihněte volný konec nitě v blízkosti cívky.

- 6 Spust'te stroj. Jakmile je cívka plně navinuta, přestane se automaticky otáč'tet.

Zastavte stroj a posuňte navíječ zpět do původní pozice jeho zatlač'tením doleva.

- 7 Odstraňte cívku. Odstřihněte nit. Vraťte posuvný ovladač rychlosti do původní pozice.

Poznámka:

- Neposunujte navíječ v průběhu navíjení ani při běžném šití.
- Z bezpečnostních důvodů se stroj automaticky zastaví 90 sekund po zahájení navíjení.

Navíjení cívek z přídavného nit'ového kolíku

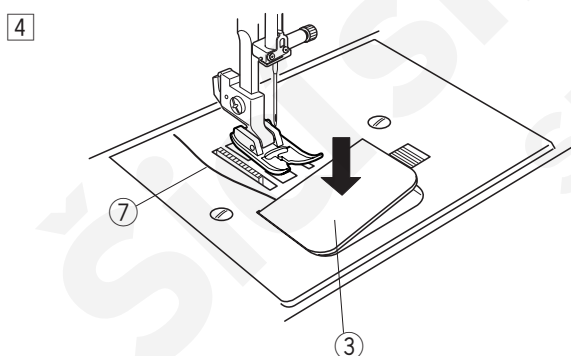
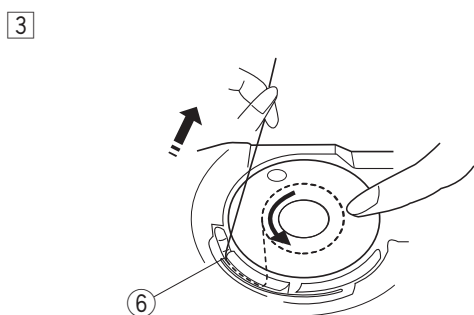
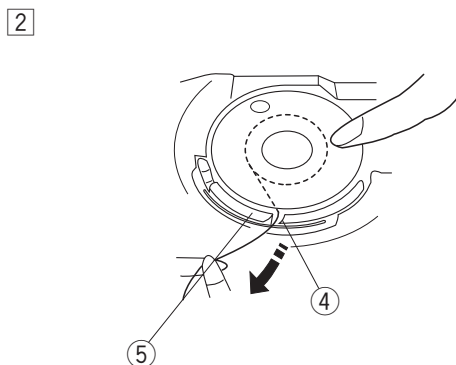
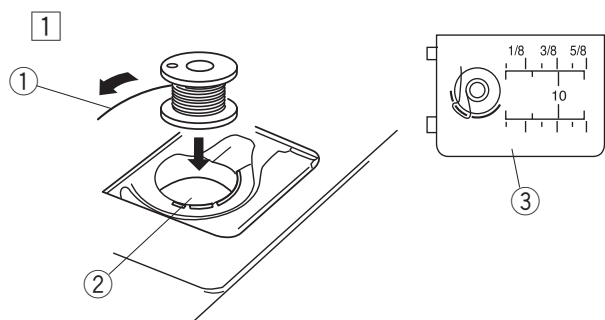
Vytáhněte nit ze špulky a ved'te ji kolem napínače, dle obrázku. Zahajte postup od bodu 2 výše.

② Napínač pro navíjení spodní nitě

Vkládání cívek

Upozornění:

Před vkládáním cívky a navlékáním cívkového pouzdra vypněte hlavní vypínač stroje.



- 1 Vložte cívku do cívkového pouzdra tak, aby se nit odvíjela proti směru hodinových ručiček, jak je znázorněno na plastovém krytu cívky.

- 1 Konec nitě
- 2 Cívkové pouzdro
- 3 Kryt cívkového pouzdra

- 2 Cívku přidržujte lehce prstem, aby se neotáčela. Ved'te nit do předního výřezu v cívkovém pouzdra. Poté ji vytáhněte směrem doleva mezi napínacími plíškami.

- 4 Přední výřez
- 5 Napínací plíšky

- 3 Pokračujte v navlékání, lehce zatáhněte za nit, dokud nevklozne do bočních výřezů.

- 6 Boční výřez

Poznámka:

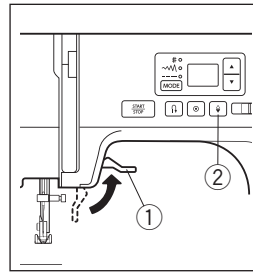
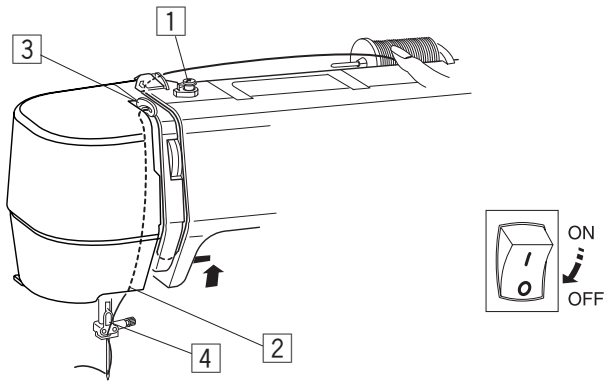
Pokud nit při navlékání neprojde bočním výřezem, znovu navlékněte spodní nit od kroku 2.

- 4 Vytáhněte asi 4" (10 cm) nitě.

Levou stranu krytu cívky vložte do otvoru. Poté kryt zatlačte dolů, dokud nezaklapne na svoje místo. Zkontrolujte správnost navlečení dle schématu na krytu cívky.

- 3 Kryt cívky
- 7 Nit

Navlékání stroje



Zdvihněte páčku přítlačné patky.
Zapněte hlavní vypínač stroje.
Stiskněte tlačítko jehla nahoře/
dole pro zdvih páčky horní nitě do
nejvyšší polohy.

Vypněte hlavní vypínač stroje.

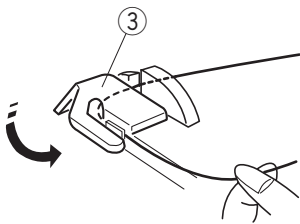
- ① Páčka přítlačné patky
- ② Tlačítko jehla nahoře/dole



Upozornění:

Před navlékání stroje vypněte hlavní vypínač.

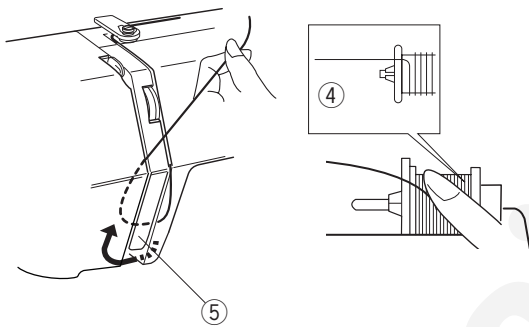
1



- 1 Vytáhněte nit ze špulky a vedte ji pod horním vodičem nitě.

③ Horní vodič nitě

2

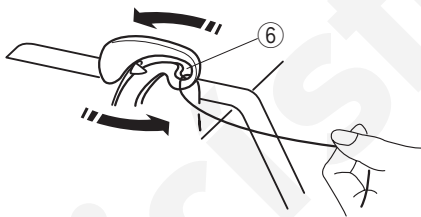


- 2 Zatímco přidržujete rukou nit v blízkosti špulky, druhou rukou vytáhněte konec nitě dolů a kolem napínače.

④ Špulka

⑤ Napínač

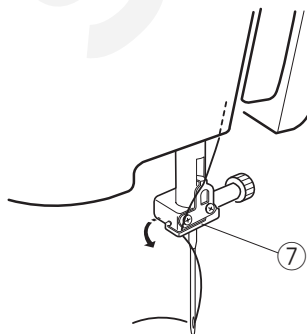
3



- 3 Poté pevně vytáhněte nit nahoru do páčky horní nitě a zatáhněte ji dolů, aby došlo k navlečení nitě do očka.

⑥ Očko páčky horní nitě

4 5



- 4 Provlékněte nit vodičem na jehelní svorce vlevo.

⑦ Needle bar thread guide

- 5 Pro navlečení nitě do jehly použijte navlékač (viz strana 19).

Zabudovaný navlékač jehel

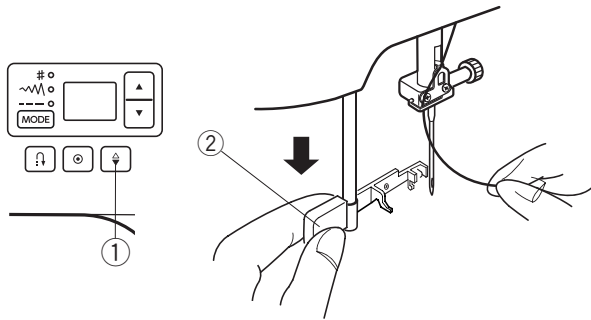
⚠ Upozornění:

Při použití navlékače vypněte hlavní vypínač stroje.

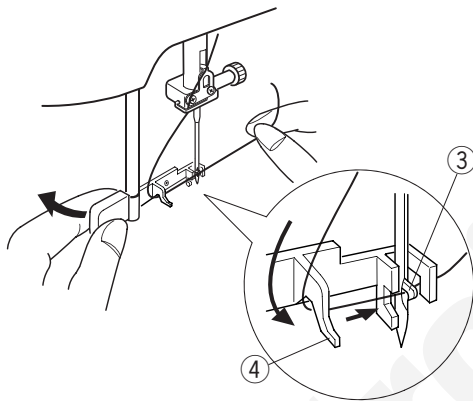
Poznámka:

Navlékač jehel lze použít pro jehly #11 až #16 nebo jehly s modrým hrotem. Doporučujeme jehly o síle 50 až 90.

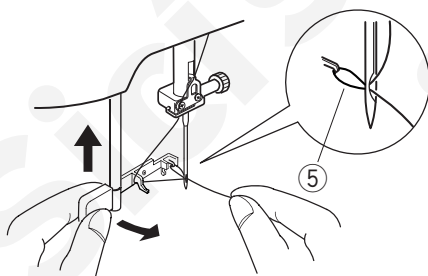
1



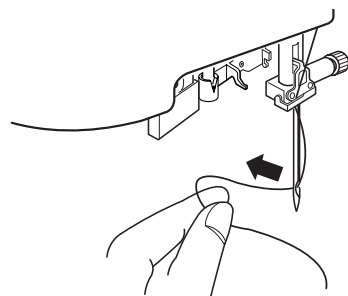
2



3



4



- 1 Stiskněte tlačítko jehla nahoře/dole pro zdvih jehly do nejvyšší polohy. Vypněte hlavní vypínač stroje.

Spustěte páčku navlékače jehel co nejvíce dolů.

- 1 Tlačítko jehla nahoře/dole
- 2 Páčka navlékače

- 2 Otočte páčkou navlékače ve směru šipky, dle obrázku. Tím provléknete háček očkem jehly. Provlékněte nit kolem vodiče a pod háčkem.

- 3 Háček
- 4 Vodič

- 3 Otočte páčkou navlékače ve směru šipky, dle obrázku, tím dojde k vytažení smyčky nitě očkem jehly.

Lehce uvolněte páčku navlékače a nechte jej vysunout zpět nahoru.

- 5 Smyčka nitě

- 4 Provlékněte nit očkem jehly.

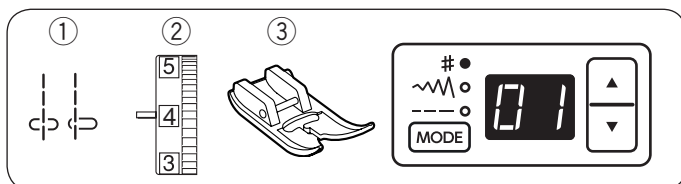
Vytažení spodní nitě

1 Zdvihněte přítlačnou patku. Levou rukou lehce přidržujte horní nit.

2 Zapněte hlavní vypínač stroje. Dvakrát stiskněte tlačítko jehla nahore/dole pro zdvih a spuštění jehly a vytažení spodní nitě.

① Tlačítko jehla nahore/dole

3 Obě nitě vyžáhně 4" až 6" (10 až 15 cm) pod a za přítlačnou patku.



ZÁKLADNÍ ŠITÍ

Šití rovným stehem

- | | |
|----------------------|----------------|
| ① Vzor stehu: | 01 nebo 04 |
| ② Napětí horní nitě: | 2 až 6 |
| ③ Přítlačná patka: | cikcak patka A |

Poznámka:

Pokud šijete s patkou pro saténový steh F nebo posuvnou patkou pro šití knoflíkových dírek, vytáhněte nit doleva a při zahájení šití ji přidržujte rukou.

Začínáme šít

Zdvihněte přítlačnou patku a umístěte látku podél švové vodíčí linie na stehové desce. Spusťte jehlu do látky do bodu, odkud chcete začít šít.

Vytáhněte nit dozadu pod přítlačnou patkou. Začněte šít.

Jemně ved'te látku podél švové linie, nechte stroj přirozeně podávat.

Zajištění švů

Pro zajištění konců švu stiskněte tlačítko zpětného chodu a ušijte několik stehů zpět.

Stroj bude šít ve zpětném směru, dokud budete přidržovat tlačítko zpětného chodu stisknuté.

① Tlačítko zpětného chodu

Stiskněte jednou tlačítko zpětného chodu při šití lock-a-matic stehu (vzor 02) nebo zapošivacího (vzor 03) a stroj zapošije stehy a automaticky se zastaví.

Odstřížení nití

Pro odstřížení nití použijte ořezový nůž na boční straně čelního krytu stroje.

Pro použití tohoto ořezu vyjměte látku a vytáhněte ji dozadu za patku. Poté ji vytáhněte nahoru a provlékněte nitě mezi tělem stroje a ořezovým nožem směrem zezadu.

Zatáhněte obě nitě směrem k sobě.

② Ořez nití

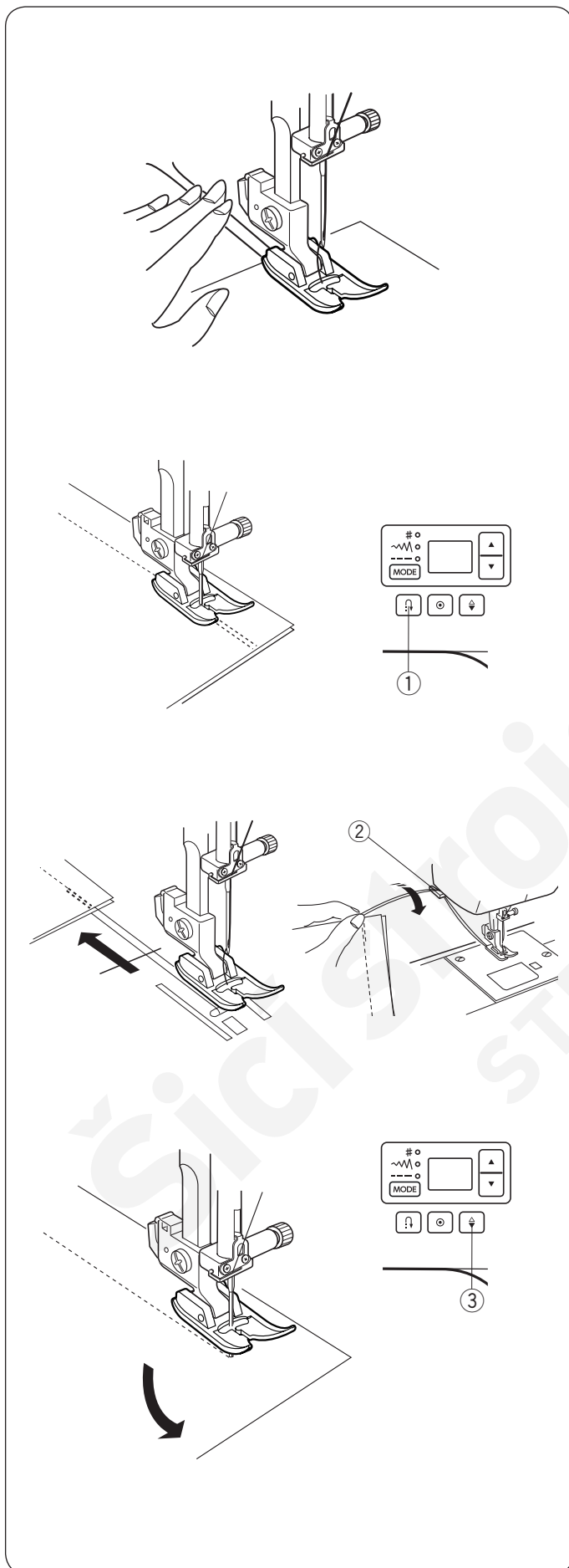
Změna směru šití

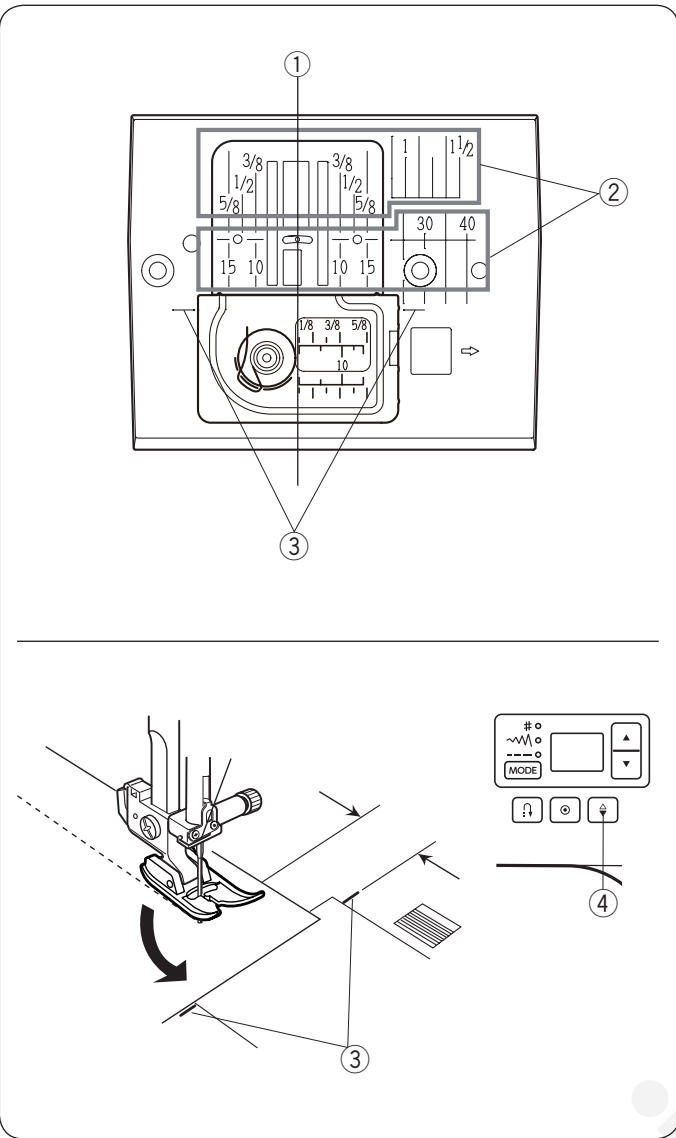
Zastavte stroj.

Stiskněte tlačítko jehla nahoře/dole pro spuštění jehly do látky. Zdvihněte přítlačnou patku.

Otočte látkou kolem jehly pro změnu směru šití. Spusťte přítlačnou patku a začněte šít novým směrem.

③ Tlačítko jehla nahoře/dole





Použití vodičů švů

Vodiče švů na stehové desce a na krytu cívky pomáhají pro změření švového přídatku. Čísla na stehové desce značí vzdálenost od jehly ve středové pozici v palcích a centimetrech.

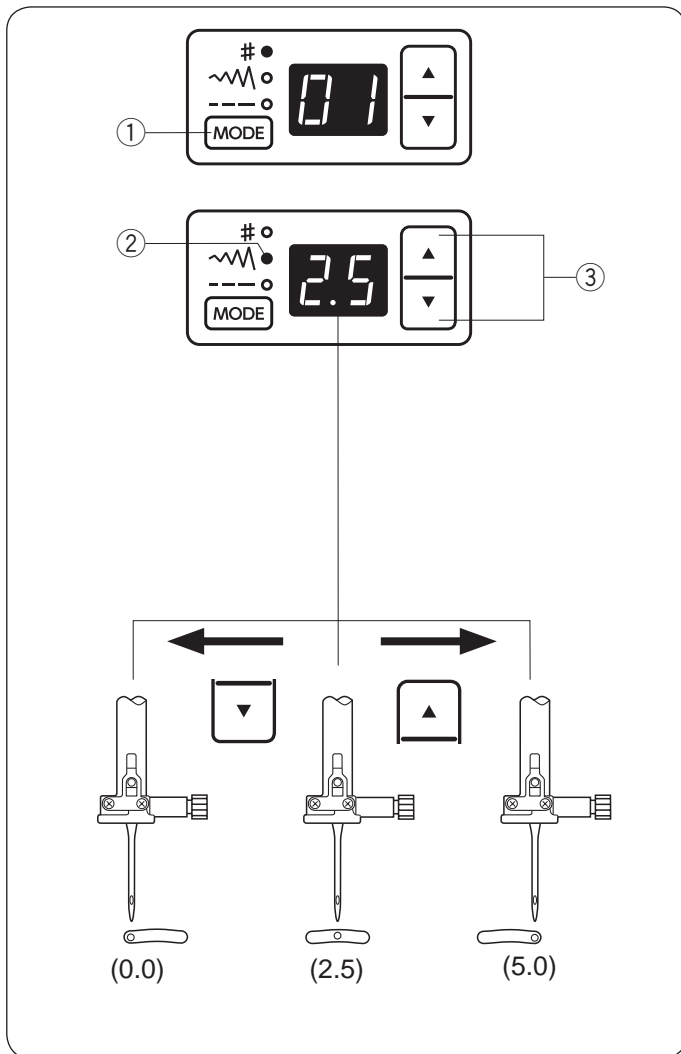
- ① Středová pozice jehly
- ② Vodič švů
- ③ Rohový vodič

Čísla	10	15	30	40	3/8	1/2	5/8	1	1 1/2
Vzdálenost (cm)	1	1.5	3	4	—	—	—	—	—
Vzdálenost (inch)	—	—	—	—	3/8	1/2	5/8	1	1 1/2

Šití hranatých rohů

Při šití hrany látky podél švového vodiče 5/8" při otočení hranatého rohu pokrčujete v šití ve stejné vzdálenosti. Zastavte stroj, jakmile přední hrana látky dosáhne rohových vodičů linií ③. Stiskněte tlačítko jehla nahoře/dole pro spuštění jehly do látky. Zdvihněte přítlačnou patku a otočte látku o 90°. Spusťte přítlačnou patku a začněte šít novým směrem.

- ③ Rohový vodič
- ④ Tlačítko jehla nahoře/dole



Upravení polohy jehly při šití

Polohu jehly při šití lze upravit u rovných stehů 01 až 05.



Jednou stiskněte tlačítko módu ①.

Zelené světlo ② se rozsvítí u módu úpravení šířky stehu (~W).

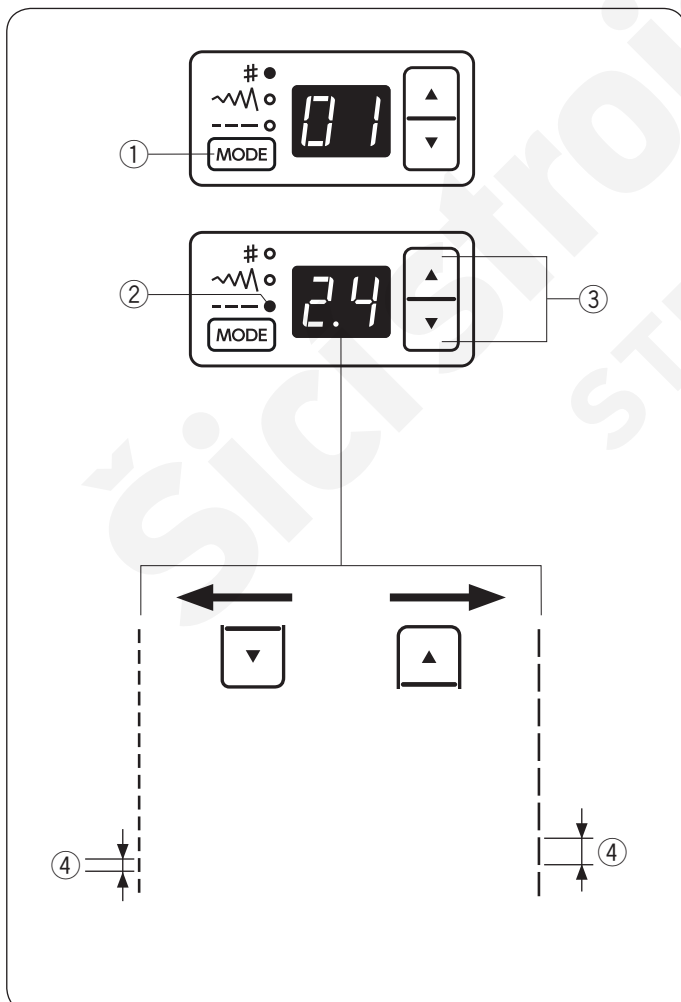
Objeví se hodnota nastavení pozice jehly.

- ① Tlačítko módu
- ② Zelené světlo

Stiskněte “▼” značku na tlačítku nastavení hodnoty ③ pro posun jehly doleva.

Stiskněte “▲” značku na tlačítku nastavení hodnoty ③ pro posun jehly doprava.

- ③ Tlačítko nastavení hodnoty



Upravení délky stehu

Délku stehu lze upravit.

Dvakrát stiskněte tlačítko módu ①.

Zelené světlo ② se rozsvítí u módu upravení délky stehu (---).

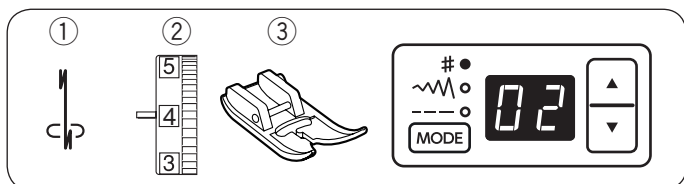
Objeví se hodnota délky stehu.

- ① Tlačítko módu
- ② Zelené světlo

Stiskněte “▲” značku na tlačítku nastavení hodnoty ③ pro zvýšení délky stehu.

Stiskněte “▼” značku na tlačítku nastavení hodnoty ③ pro snížení délky stehu.

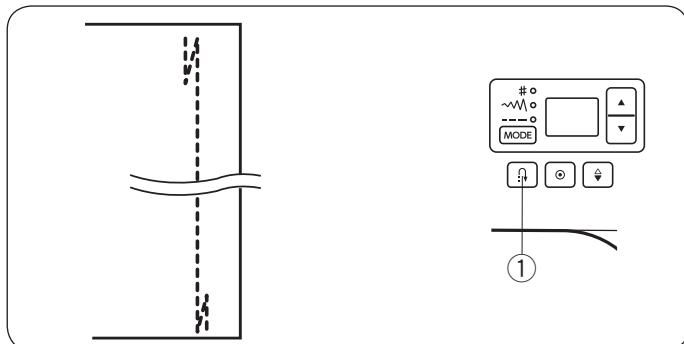
- ③ Tlačítko nastavení hodnoty
- ④ Délka stehu



Přehled rovných stehů

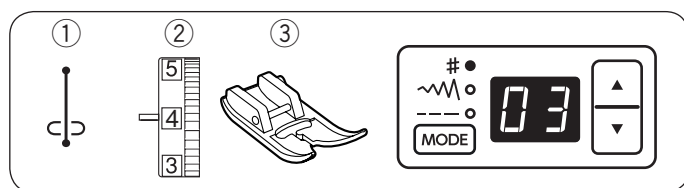
Lock-a-matic steh

- ① Vzor stehu: 02
- ② Napětí horní nitě: 2 až 6
- ③ Přítlačná patka: cikcak patka A



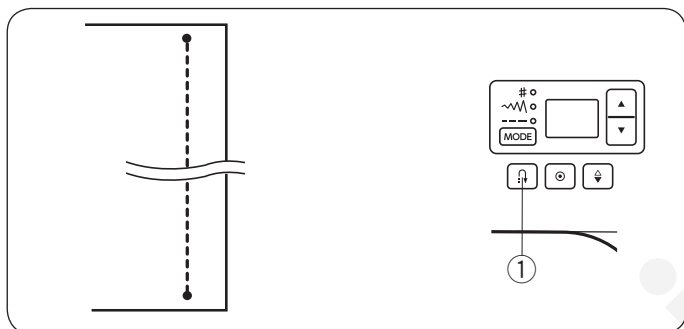
Použijte tento steh pro zajištění začátku a konce švu pomocí zpětných stehů. Jakmile dosáhnete konce švu, stiskněte jedenkrát tlačítko zpětného chodu. Stroj ušije 4 stehy zpět, 4 dopředu a poté se automaticky zastaví.

- ① Tlačítko zpětného chodu



Zajišťovací steh

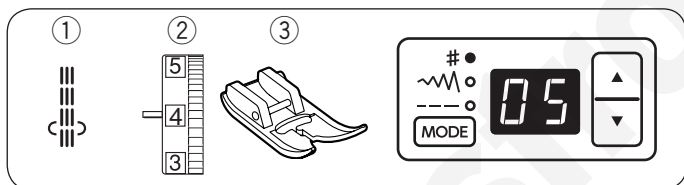
- ① Vzor stehu: 03
- ② Napětí horní nitě: 2 až 6
- ③ Přítlačná patka: Cikcak patka A



Tento unikátní steh se používá tam, kde je zapotřebí neviditelného zajišťovacího stehu.

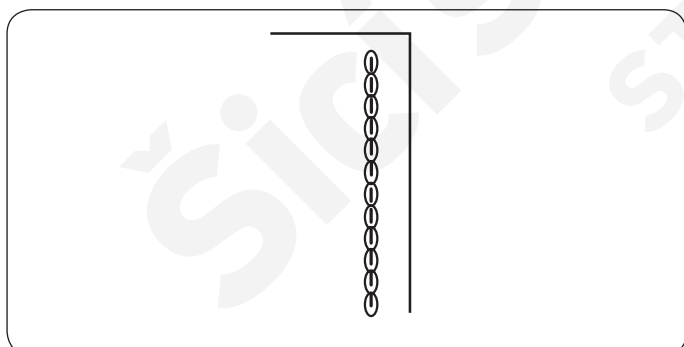
Spusťte jehlu do látky v blízkosti přední hrany materiálu. Stroj ušije několik zapošivacích stehů na místě a bude pokračovat v šití dopředu. Pokud stisknete tlačítko zpětného chodu na konci švu, stroj ušije několik zapošivacích stehů na místě a poté se automaticky zastaví.

- ① Tlačítko zpětného chodu

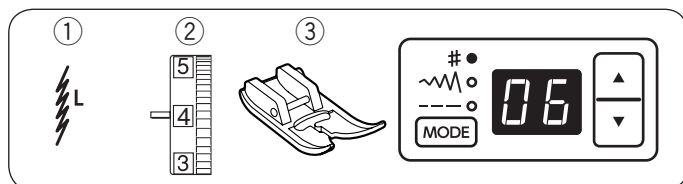


Trojitý strečový steh

- ① Vzor stehu: 05
- ② Napětí horní nitě: 2 až 6
- ③ Přítlačná patka: cikcak patka A

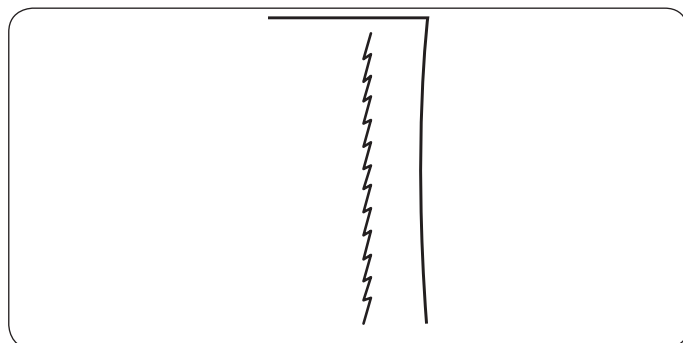


Tento silný a odolný steh se doporučuje v místech, kde je zapotřebí jak pružnosti tak síly pro zajištění pohodlí a odolnosti švu. Používá se pro zajištění oblastí jako jsou rukávy, podpaží nebo rozkroky. Také se používá pro sešití zadních kapes.



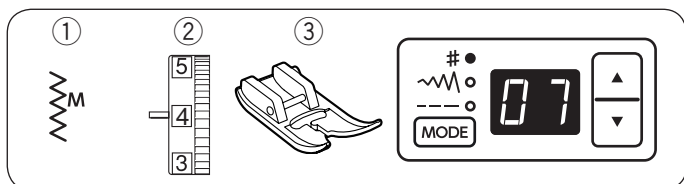
Strečový steh

- | | |
|----------------------|----------------|
| ① Vzor stehu: | 06 |
| ② Napětí horní nitě: | 3 až 6 |
| ③ Přítlačná patka: | cikcak patka A |



Tento steh je pružný a úzký a je navržen tak, aby eliminoval krčení úpletů a šikmých švů, zatímco je třeba šev zcela rozžehlit. Tento steh se používá na lehké materiály.

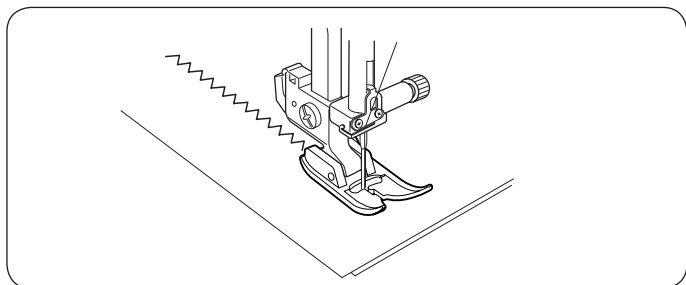
Šicí stroje-shop.cz
STRIMA CZECH



Cikcak steh

- ① Vzor stehu: 07
- ② Napětí horní nitě: 3 až 7
- ③ Přítlačná patka: cikcak patka A

Cikcak steh je jedním z nejpoužívanějších a nejuniverzálnějších stehů. Používá se pro obrubování, látání, aplikace a také jako dekorativní steh.



Poznámka:

Pokud šijete pružné látky, jako jsou např. jersey, úplet nebo trikot, použijte výztuhu.

Upravení šířky stehu

Jednou stiskněte tlačítko módu ①. Zelené světlo ② se rozsvítí u módu upravení šířky stehu (~M). Objeví se hodnota šířky stehu (3.0).

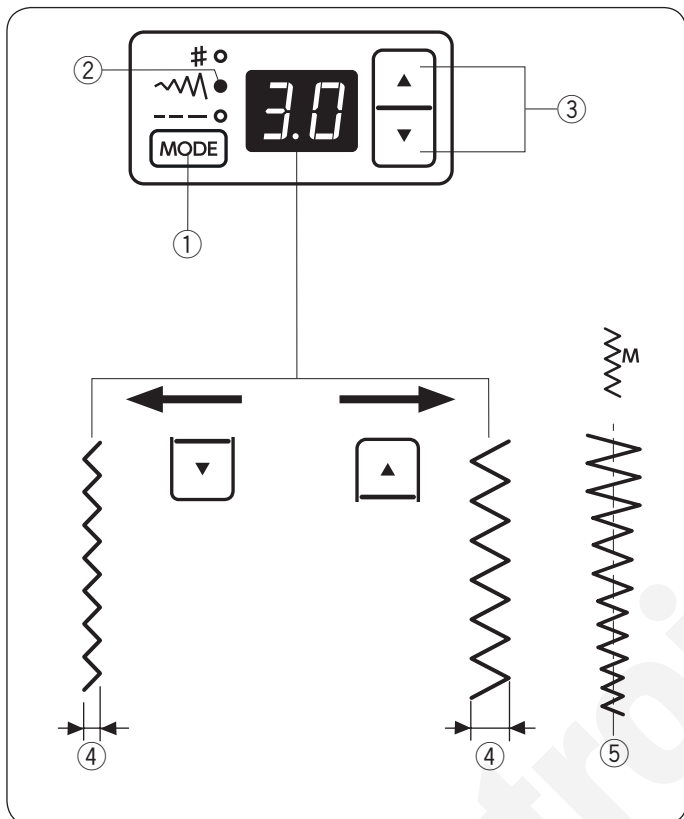
Stiskněte “▲” značku na tlačítku nastavení hodnoty ③ pro zvýšení šířky stehu.

Stiskněte “▼” značku na tlačítku nastavení hodnoty ③ pro snížení šířky stehu.

- ① Tlačítko módu
- ② Zelené světlo
- ③ Tlačítko nastavení hodnoty
- ④ Šířka stehu

Šířka stehu u vzoru 07 může být změněna, aniž by došlo ke změně středové pozice jehly (M) ⑤.

- ⑤ Středová pozice jehly



Upravení délky stehu

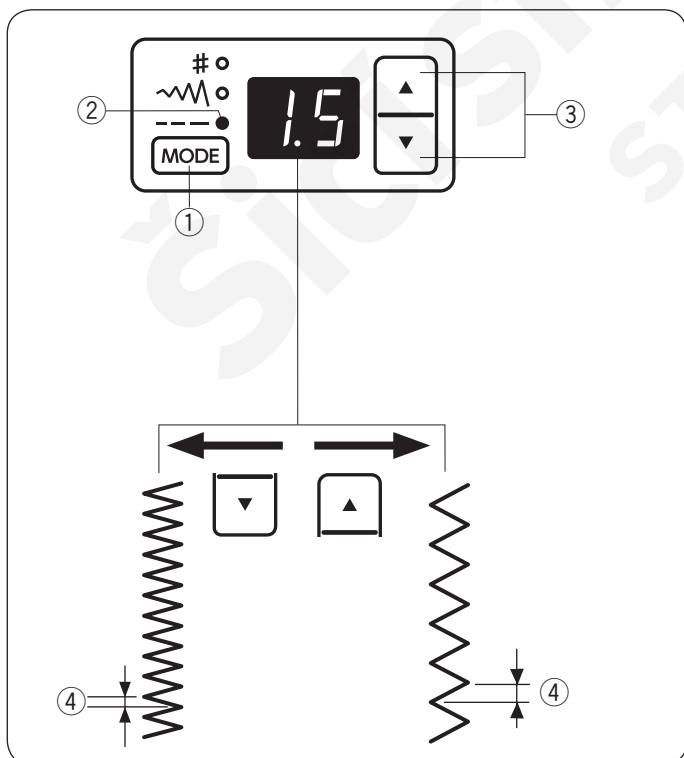
Dvakrát stiskněte tlačítko módu ①. Zelené světlo ② se rozsvítí u módu nastavení délky stehu (---).

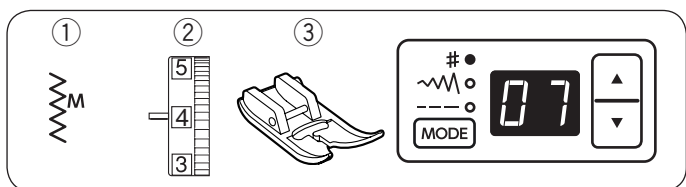
Objeví se hodnota délky stehu (1.5).

Stiskněte “▲” značku na tlačítku nastavení hodnoty ③ pro zvýšení délky stehu.

Stiskněte “▼” značku na tlačítku nastavení hodnoty ③ pro snížení délky stehu.

- ① Tlačítko módu
- ② Zelené světlo
- ③ Tlačítko nastavení hodnoty
- ④ Délka stehu

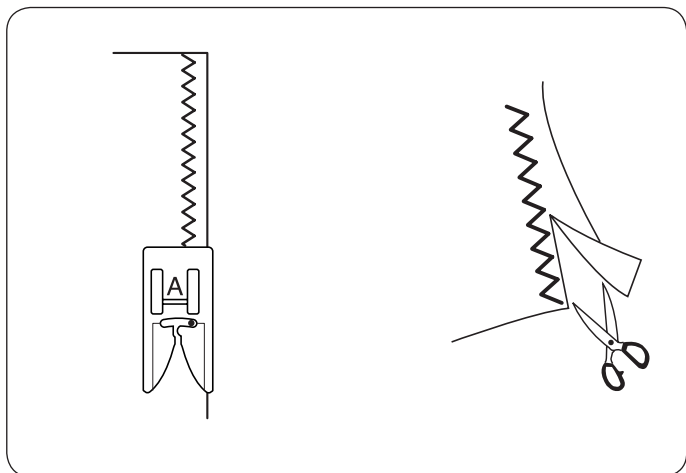




Přehled obrubovacích stehů

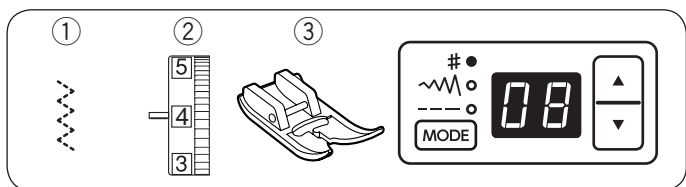
Obrubování cikcak stehem

- ① Vzor stehu: 07
- ② Napětí horní nitě: 3 až 7
- ③ Přítlačná patka: cikcak patka A



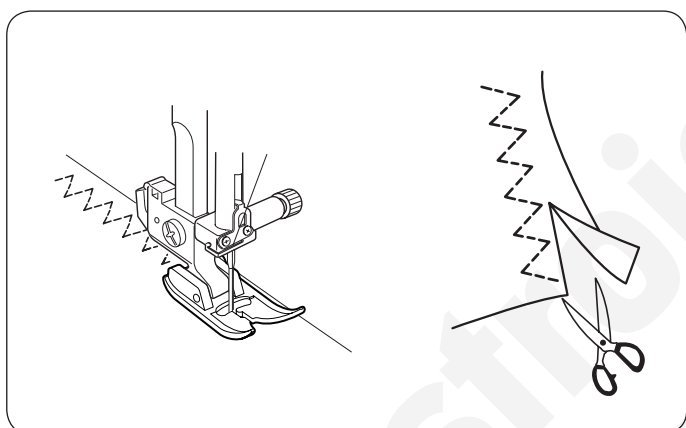
Cikcak steh se používá pro přešívání švů, aby se efektivně předešlo třepení hran.

Šijte podél hrany látky, zanechtejte adekvátní švový přídavek. Po došití odstříhnete švový přídavek v blízkosti stehů, postupujte opatrně, ať nepoškodíte stehy.



Mnohonásobní cikcak steh

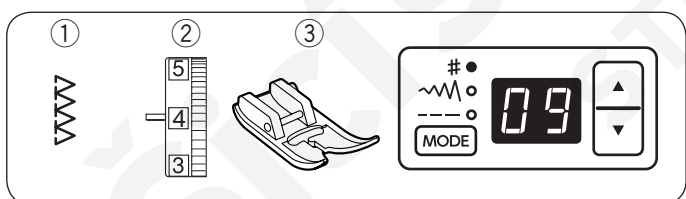
- ① Vzor stehu: 08
- ② Napětí horní nitě: 3 až 6
- ③ Přítlačná patka: cikcak patka A



Tento steh je určen pro obroubení hran syntetických a jiných strečových látek, které mají tendenci se krčit.

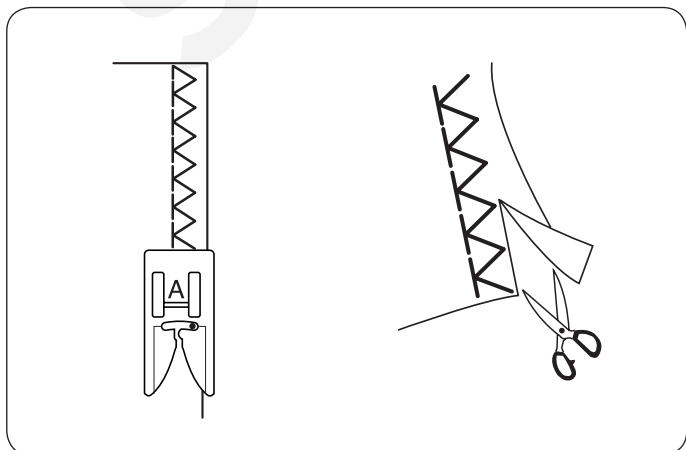
Šijte podél hrany látky, zanechtejte adekvátní švový přídavek. Po došití odstříhnete švový přídavek v blízkosti stehů, postupujte opatrně, ať nepoškodíte stehy.

Tento steh je také výborný pro látání a zapravování.



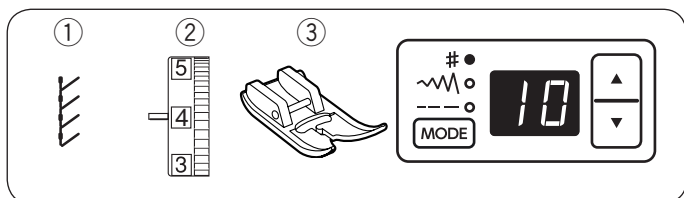
Overlockový steh

- ① Vzor stehu: 09
- ② Napětí horní nitě: 3 až 7
- ③ Přítlačná patka: cikcak patka A



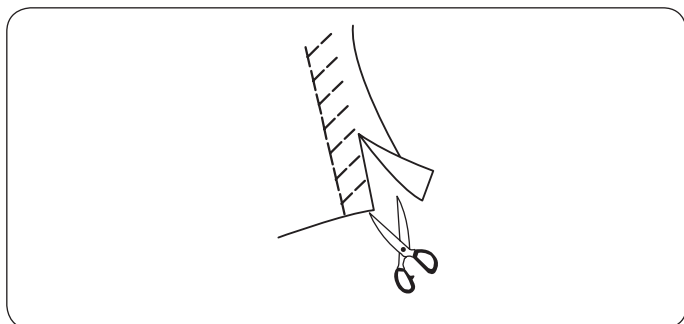
Tento steh je určen pro současné zaobroubení a sešití švu. Použijte jej v případě, že nepotřebujete rozžehlit šev naplocho.

Šijte podél hrany látky, zanechtejte adekvátní švový přídavek. Po došití odstříhnete švový přídavek v blízkosti stehů, postupujte opatrně, ať nepoškodíte stehy.

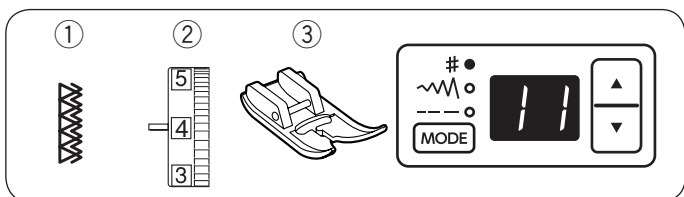


Úpletový steh

- ① Vzor stehu: 10
- ② Napětí horní nitě: 3 až 6
- ③ Přítlačná patka: cikcak patka A

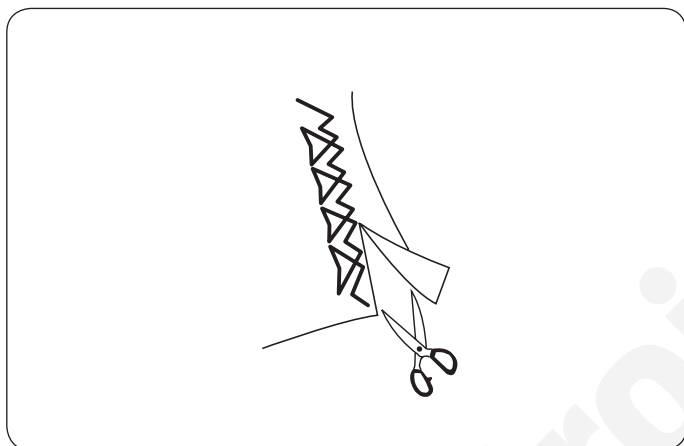


Přiložte látku k vodící švové linii 5/8" (1.5 cm). Po odstříhnutí přesahující látku v blízkosti stehů.



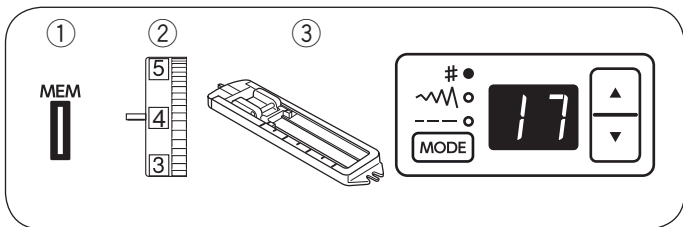
Overlockový steh

- ① Vzor stehu: 11
- ② Napětí horní nitě: 3 až 7
- ③ Přítlačná patka: cikcak patka A



Tento steh je výborný pro šití látek, které mají tendenci se třepit jako jsou lůžkoviny a gabardén. Dvě řady cikcak stehů jsou současně ušity přes hranu látky, což zajistí, že se švy nebudou třepit.

Šijte podél hrany látky, zanechávejte adekvátní švový přídavek. Po došití odstříhnete švový přídavek v blízkosti stehů, postupujte opatrně, ať nepoškodíte stehy.



Paměťová knoflíková dírka

- ① Vzor stehu: 17
- ② Napětí horní nitě: 1 až 4
- ③ Přítlačná patka: posuvná patka pro knoflíkové dírky

Poznámka:

Na strečové nebo jemné látky použijte výztuhu.

- ① Vyznačte si na látku polohu knoflíkové dírky. Umístěte látku pod patku vytvořeným označením směrem k sobě. Vytáhněte horní nit doleva otvorem v patce.

- ① Značka
- ② Počáteční bod
- ③ Spodní nit
- ④ Horní nit

- ② Otočte ručním kolem směrem k sobě pro spuštění jehly do počátečního bodu šití.

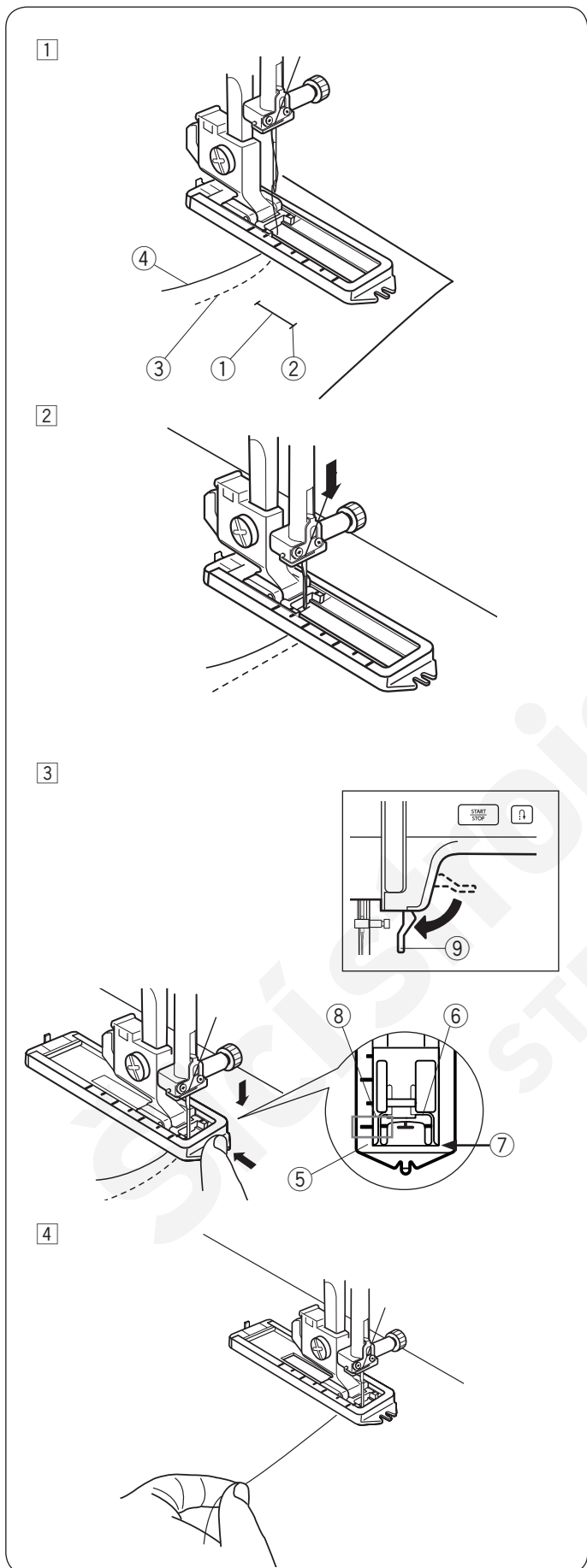
- ③ Zatlačte knoflíkovou patku dozadu, dokud se nezastaví. Ujistěte se, že mezi jezdcem a zrážkou není žádná mezera, srovnajte značky na zarážce a jezdcí. Spusťte páčku přítlačné patky.

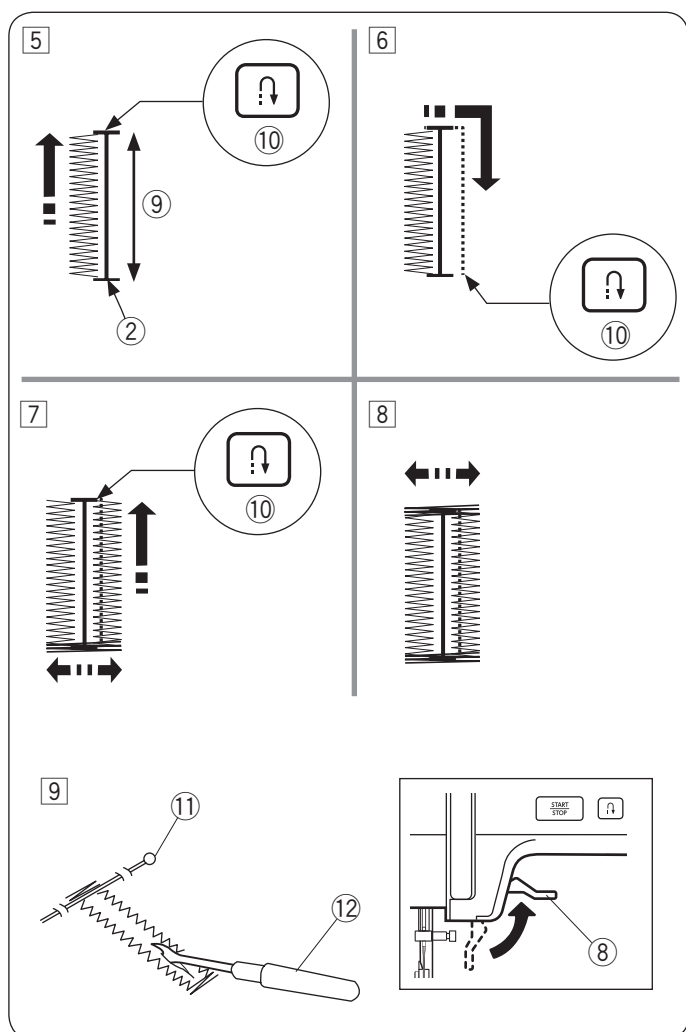
- ③ Spodní nit
- ④ Horní nit
- ⑤ Zarážka
- ⑥ Jezdec
- ⑦ Žádná mezera
- ⑧ Značky
- ⑨ Páčka přítlačné patky

Poznámka:

Stupnice na patce je v centimetrech vždy po 0.5 cm.

- ④ Začněte šít, zatímco lehce rukou přitahujete horní nit doleva. Po ušití několika stehů uvolněte nit a pokračujte v šití.





5 Ušijte levou stranu knoflíkové díry až na požadovanou délku.

Zastavte stroj a stiskněte tlačítko zpětného chodu.

- 2 Počáteční značka
- 9 Požadovaná délka
- 10 Tlačítko zpětného chodu

6 Začněte znovu šít. Stroj bude šít dál až zpět do počátečního bodu.

Zastavte stroj, jakmile jste přímo vedle počátečního bodu. Stiskněte tlačítko zpětného chodu.

- 10 Tlačítko zpětného chodu

7 Začněte znovu šít. Stroj ušije přední ryglovací stehy a pravou stranu knoflíkové díry.

Zastavte stroj, jakmile dosáhnete koncového bodu. Stiskněte tlačítko zpětného chodu.

8 Začněte znovu šít. Stroj ušije zadní ryglovací stehy a zapořivací stehy a automaticky se zastaví.

9 Zdvihněte páčku přítlačné patky. Odstraňte látku ze stroje a odstříhnete obě nitě. Zapíchněte špendlík do ryglovacích stehů.

Poté prořízněte otvor knoflíkové díry páráčkem.

Postupujte opatrně, ať nepoškodíte stehy.

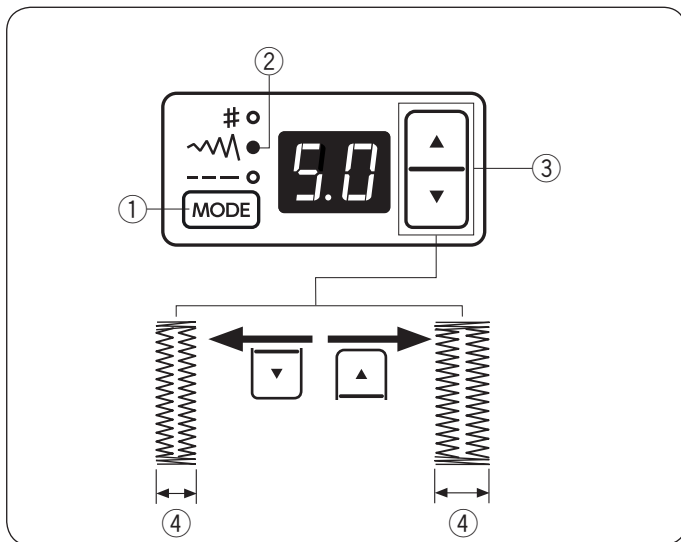
- 8 Páčka pro zdvih přítlačné patky

- 1 Špendlík

- 12 Páráček

Pro ušití knoflíkové díry o stejné velikosti umístěte látku a začněte znovu šít. Stroj ušije další identickou knoflíkovou díрку a poté se automaticky zastaví.

Pro ušití knoflíkové díry o jiné velikosti zvolte další vzor stehu a poté zvolte znovu paměťovou knoflíkovou díрку (#17).



Upravní šíře knoflíkové dírky

Jednou stiskněte tlačítko módu ① Zelené světlo ② se rozsvítí u módu nastavení šíře (~).

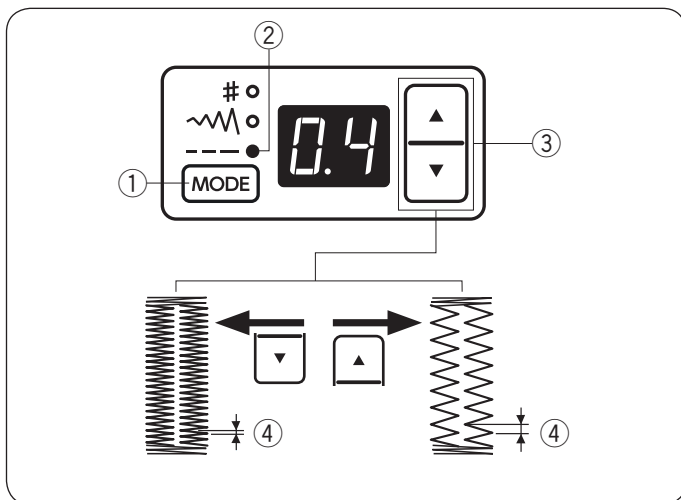
Stiskněte “▲” značku na tlačítku nastavení hodnoty ③ pro zvýšení šíře knoflíkové dírky.

Stiskněte “▼” značku na tlačítku nastavení hodnoty ③ pro snížení šíře knoflíkové dírky.

- ① Tlačítko módu
- ② Zelené světlo
- ③ Tlačítko nastavení hodnoty
- ④ Šíře knoflíkové dírky

Poznámka:

Šíři knoflíkové dírky lze nastavit v rozmezí od 2.5 do 5.0.



Upravení hustoty knoflíkové dírky

Dvakrát stiskněte tlačítko módu ①. Zelené světlo ② se rozsvítí u módu nastavení délky (---).

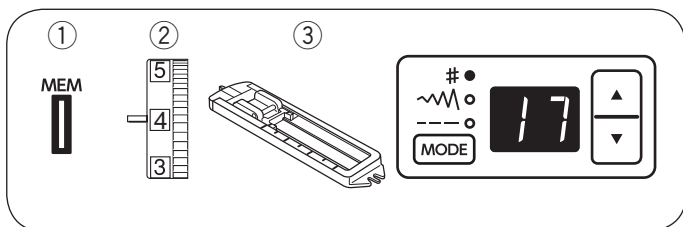
Stiskněte “▲” značku na tlačítku nastavení hodnoty ③ pro snížení hustoty stehu knoflíkové dírky.

Stiskněte “▼” značku na tlačítku nastavení hodnoty ③ pro zvýšení hustoty stehu knoflíkové dírky.

- ① Tlačítko módu
- ② Zelené světlo
- ③ Tlačítko nastavení hodnoty
- ④ Šíře knoflíkové dírky

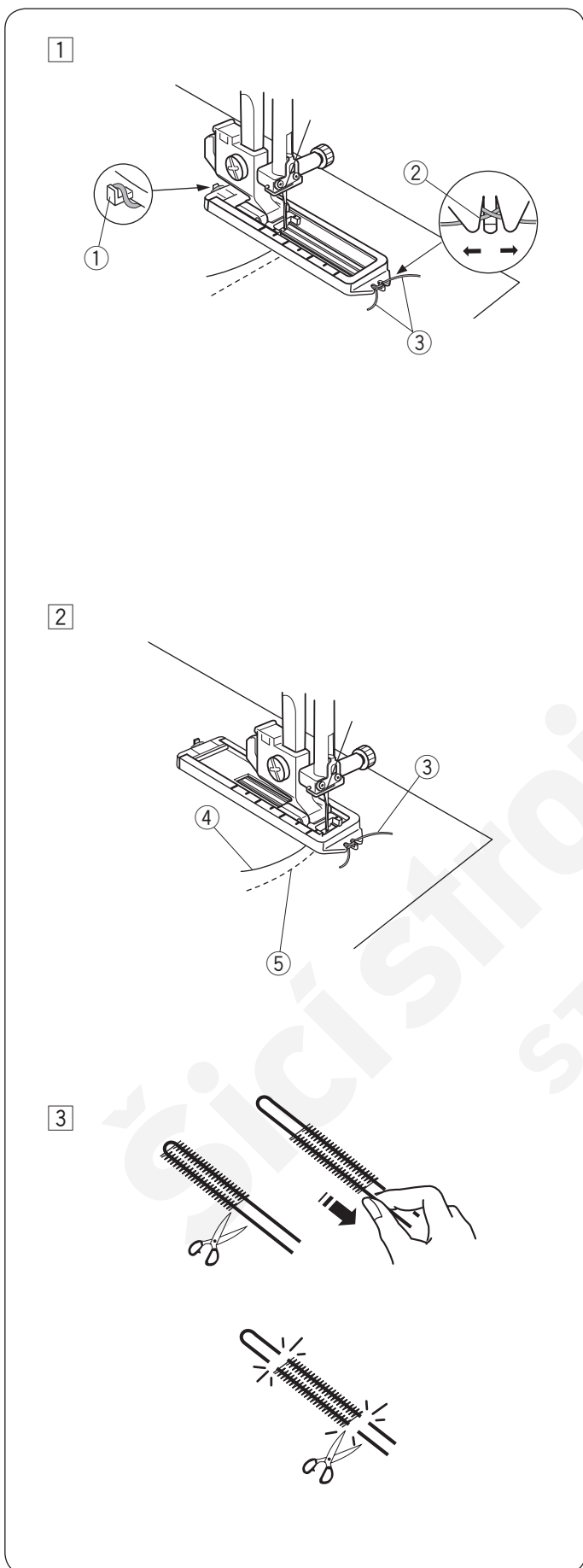
Poznámka:

Hustotu stehu knoflíkové dírky lze nastavit od 0.2 do 0.8.



Kordová knoflíková dírka

- ① Vzor stehu: 17
- ② Napětí horní nitě: 1 až 4
- ③ Přítlačná patka: posuvná patka pro šití knoflíkových dírek



- 1 Postupujte stejným způsobem jako při šití paměťové knoflíkové dírky (viz strany 29-30). Nastavte šířku stehu tak, aby odpovídala tloušťce použitého kordu. S knoflíkovou patkou zdviženou zahákněte kord do výčnělku v zadní části patky. Oba konce provlékněte dopředu pod patkou a zahákněte do vidliček v přední části patky pro jejich zafixování. Spusťte jehlu do látky v místě, kde bude začínat

- ① kordová knoflíková dírka a spusťte patku.

- ② Vidličky
- ③ Kord

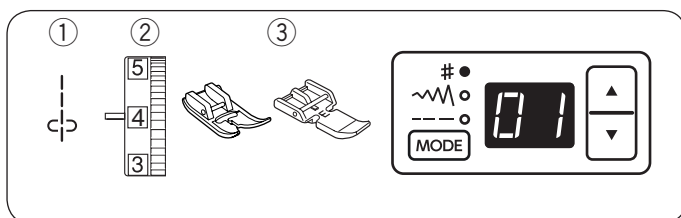
- 2 Spusťte stroj a ušijte knoflíkovou díрку. Všechny její části budou šity přes kord. Odstraňte látku ze stroje a odstříhnete pouze šicí nitě.

- ③ Kord
- ④ Horní nit
- ⑤ Spodní nit

- 3 Zatáhněte za levý konec kordu pro jeho utažení. Poté odstříhnete přesahující kord.

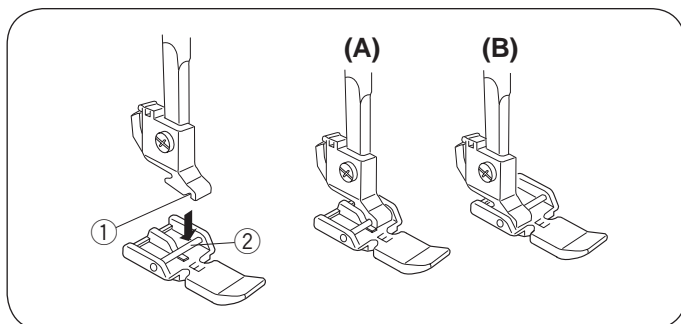
Poznámka:

Odstříhnete kord na obou koncích, pokud je v některých místech přistehovaný k látce a nelze jej natáhnout.



Šití zipů

- ① Vzor stehu: 01
- ② Napětí horní nitě: 2 až 6
- ③ Přítlačná patka: cikcak patka A
zipová patka E



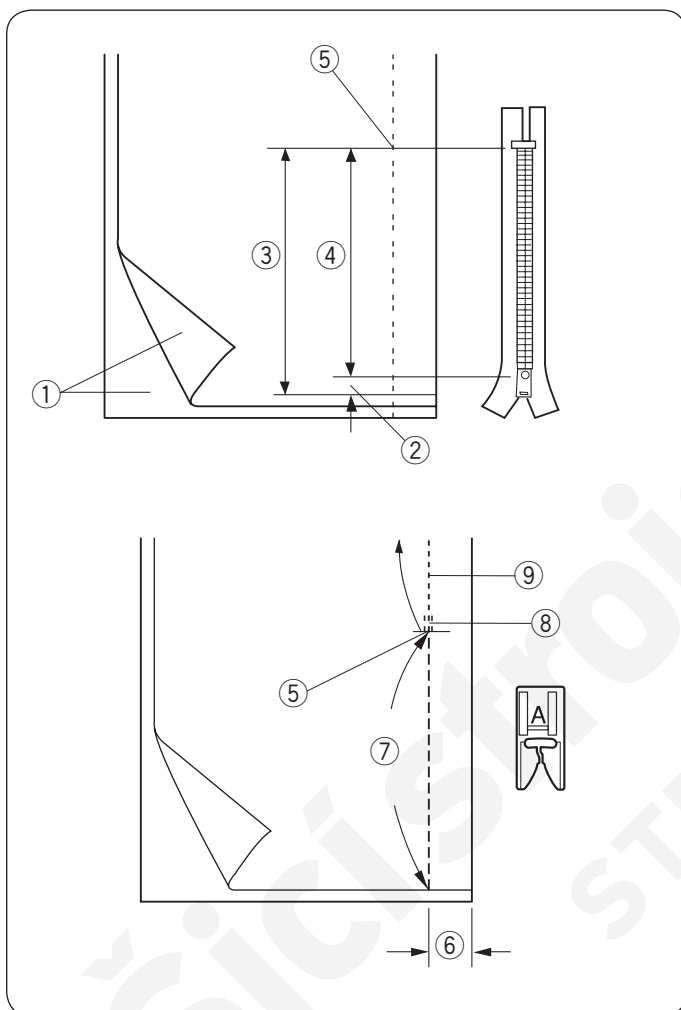
Nasazení zipové patky

Srovnejte hřídelku na zipové patce E s drážkou v držáku patek.

- ① Drážka
- ② Hřídelka

(A): Pro šití levé strany zipu nasadte zipovou patku na hřídelku po pravé ruce.

(B): Pro šití pravé strany zipu nasadte zipovou patku na hřídelku po levé ruce.



Příprava látky

Přidejte 1 cm (3/8") k délce zipu. To bude celková délka zipového otvoru.

- ① Lícová strana látky
- ② 1 cm (3/8")
- ③ Velikost zipového otvoru
- ④ Délka zipu
- ⑤ Konec zipového otvoru

Přiložte obě části látek lícovými stranami k sobě.

Nasadte cikcak patku A a ušijte šev až ke konci zipového otvoru, s 2 cm (13/16") švovým přídávkem. Použijte zpětný chod pro zajištění švu.

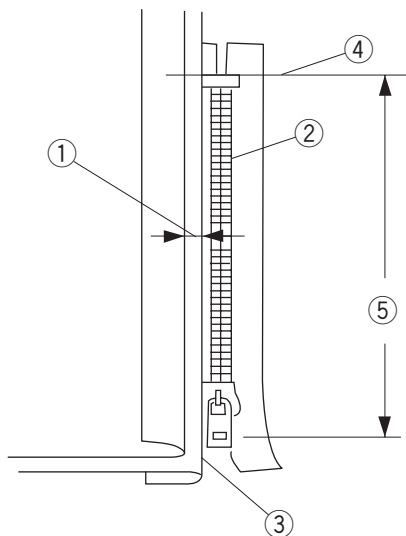
Manuálně zvyšte délku stehu na hodnotu 4.0 a sestehujte zipový otvor s uvolněným napětím horní nitě na hodnotu 1-3.

- ⑤ Konec zipového otvoru
- ⑥ 2 cm (13/16")
- ⑦ Stehování
- ⑧ Zpětný chod
- ⑨ Stehy švu

Začínáme šít

1 Přeložte zpět levý švový přídavek. Pravý švový přídavek založte dospod a ponechtejte 0.2 až 0.3 cm (1/8") přídavek. Přiložte zoubky zipu k záhybu a přišpendlete. Nastavte délku stehu a napětí horní nitě pět na původní hodnoty.

- ① 0.2 až 0.3 cm (1/8") přídavek
- ② Zoubky zipu
- ③ Záhyb
- ④ Konec zipového otvoru
- ⑤ Velikost zipového otvoru



2 Nasadte zipovou patku E na hřidelku po vaší pravé ruce.

Spusťte patku na horní část konce zipového otvoru tak, aby jehla prošla látkou v blízkosti záhybu a zipovou páskou.

Šijte podél zipu ved'te zoubky zipu podél spodní hrany patky.

! UPOZORNĚNÍ:

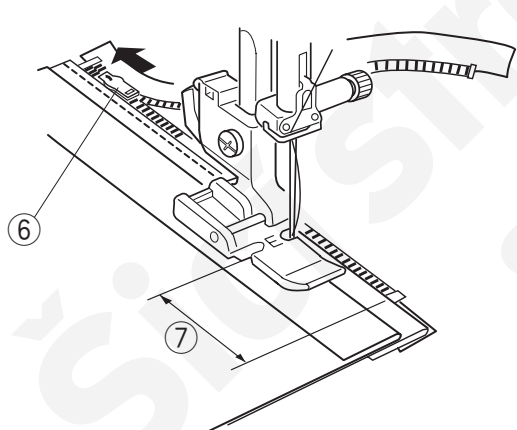
Ujistěte se, že jehla neuhodí do patky nebo do zoubků zipu, jakmile nasadíte zipovou patku.

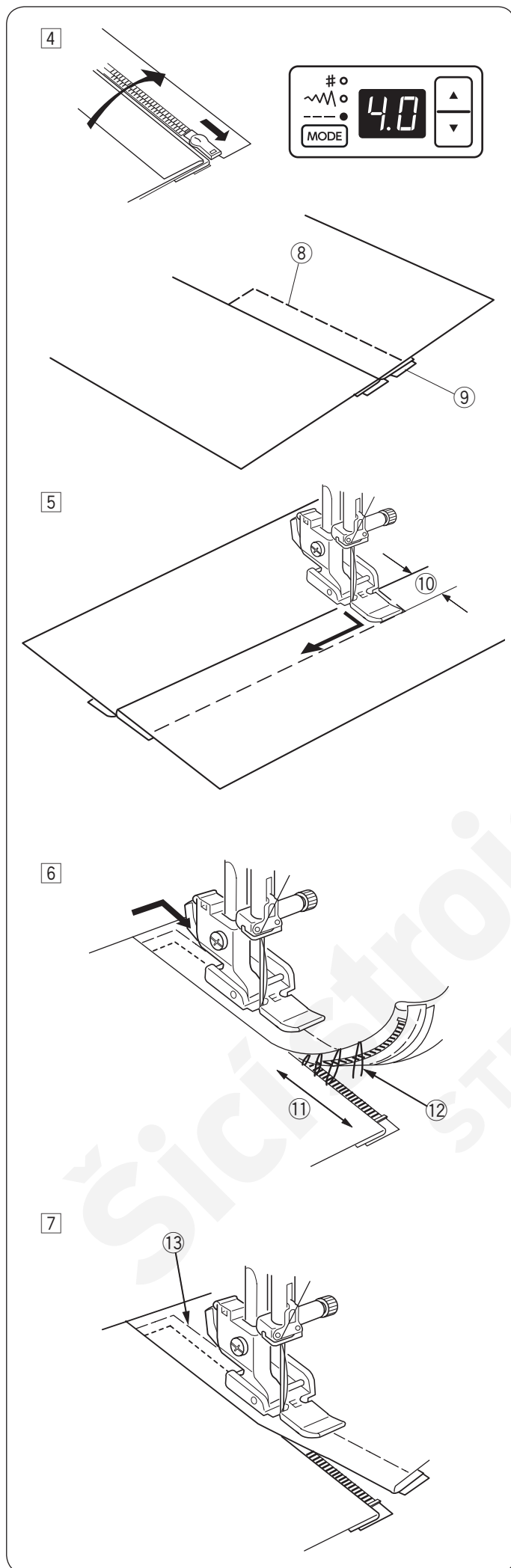
3 Šijte skrz všechny vrstvy v blízkosti záhybu. Zastavte stroj 5 cm (2") před tím, než patka dosáhne jezdec zipu.

Spusťte jehlu do látky.

Zdvihněte patku a rozeptejte zip pro odstranění jezdec. Spusťte patku a došijte zbývající část švu.

- ⑥ Jezdec
- ⑦ 5 cm (2")





- 4 Zapněte zip a rozložte látku na plochu lícovou stranou nahoru.
 Nasadte cikcak patku A.
 Upravte délku stehu na 4.0, šířku stehu na 2.5 (původní hodnoty) a napětí horní nitě na 1-3.
 Přistehujte k sobě rozloženou látku a zipovou pásku.
- ⑧ Stehování
 - ⑨ Zipová páska

- 5 Nasadte zipovou patku E na její levou část.
 Upravte délku stehu a šířku stehu na původní hodnoty a napětí horní nitě na "4".
 Zadním stehem napříč koncem zipového otvoru šijte 0.7-1 cm (3/8") a otočte látku o 90°.
- ⑩ 0.7-1 cm (3/8")

⚠ UPOZORNĚNÍ:

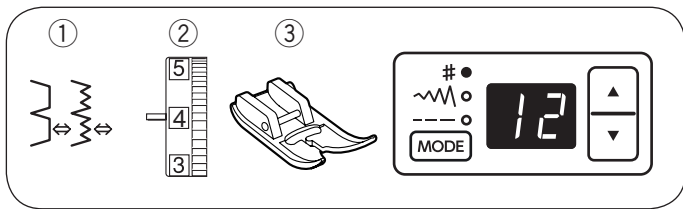
Ujistěte se, že jehla po nasazení zipové patky neuhodí do patky nebo do zoubků zipu.

- 6 Šijte skrz oděv a zipovou pásku, ved'te zoubky zipu podél boční hrany patky. Zastavte stroj 5 cm (2") před tím, než patka dosáhne jezdce zipu. Spusťte jehlu do látky a zdvihněte patku. Vypárejte stehování.

- ⑪ 5 cm (2")
- ⑫ Stehování

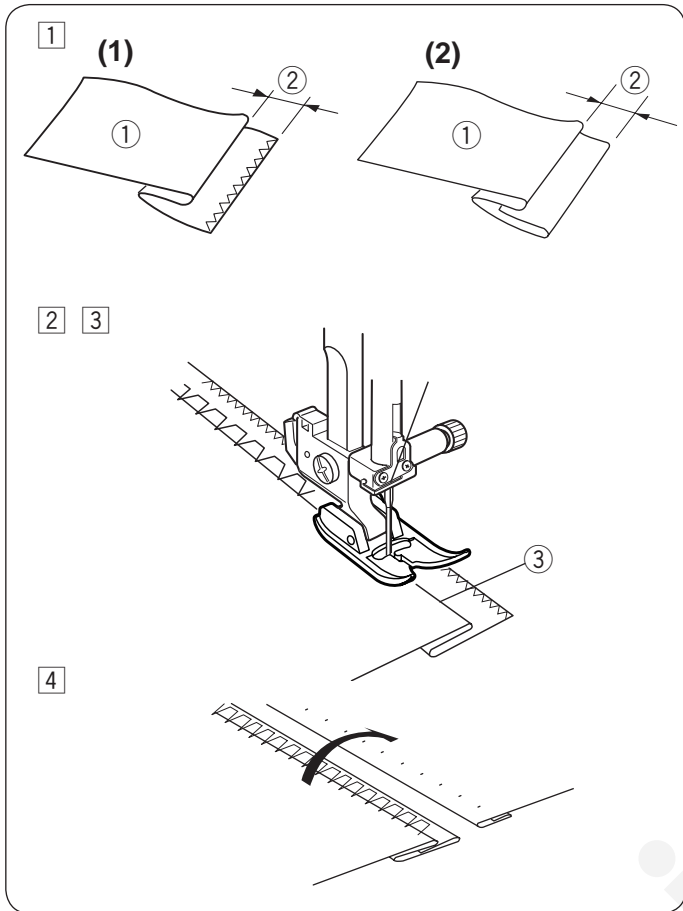
- 7 Rozepněte zip, poté spusťte patku a došijte zbývající část švu.
 Jakmile je šití dokončeno, vypárejte stehování.

- ⑬ Stehování na horní části látky



Slepé lemování

- ① Vzor stehu: 12 nebo 13
- ② Napětí horní nitě: 1 až 4 (vzor 12)
3 až 6 (vzor 13)
- ③ Přítlačná patka: cikcak patka A



- ① Přeložte lem rubovou stranou látky nahoru a vytvořte přídavek 1/4" (0.5 cm) allowance.

① Rubová strana látky

② 1/4" (0.5 cm)

(1) U těžších materiálů, které mají tendenci se třepit, je třeba nejdříve zaobroubit hrany.

(2) U lehkých materiálů přeložte lem dolů.

- ② Umístěte látku tak, aby jehla lehce zachytávala přeloženou hranu látky při svém pohybu doleva. Spusťte přítlačnou patku.

V případě potřeby upravte pozici jehly při šití.

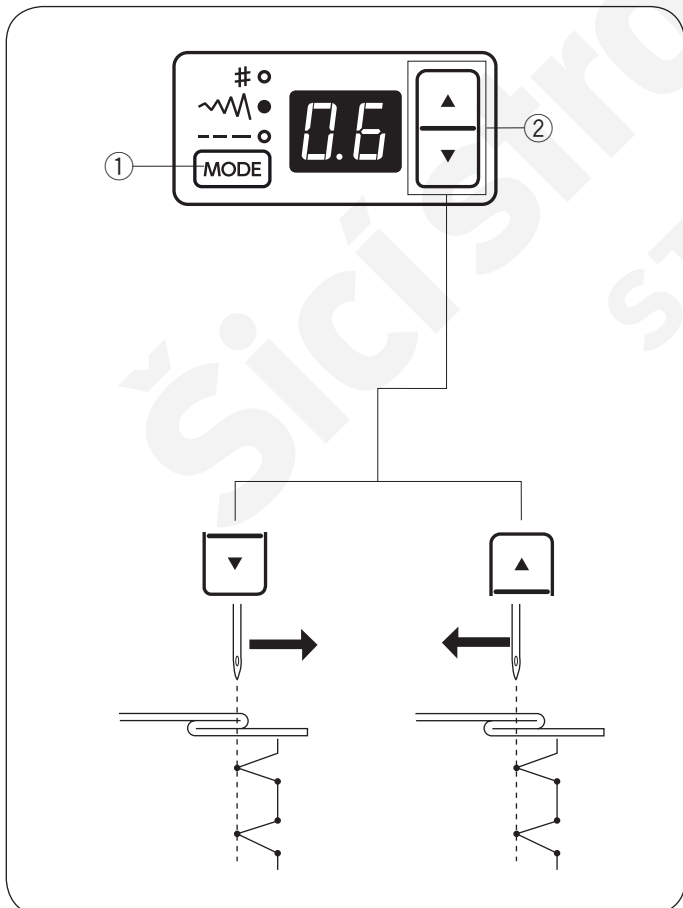
- ③ Šijte pomalu, zatímco vedte podél patky přeloženou hranu.

③ Přeložená hrana

- ④ Jakmile je šití dokončeno, rozložte látku.

Poznámka:

Pokud jehla prochází příliš vlevo, stehy bude viditelný na rubové straně látky.



Upravení polohy jehly při šití

Polohu jehly při šití upravte následujícím způsobem:

Stiskněte tlačítko módu ① pro volbu módu upravení šířky stehu (~).

Stiskněte "▼" značku na tlačítku nastavení hodnoty ② pro posun jehly doprava.

Stiskněte "▲" značku na tlačítku nastavení hodnoty ② pro posun jehly doleva.

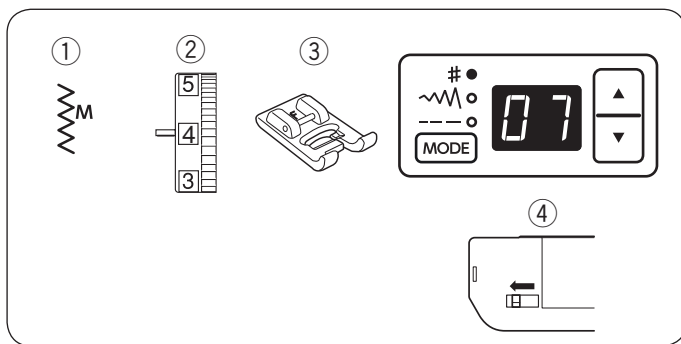
① Tlačítko módu

② Tlačítko nastavení hodnoty

Polohu jehly při šití lze nastavit v rozmezí od 0.0 do 1.2.

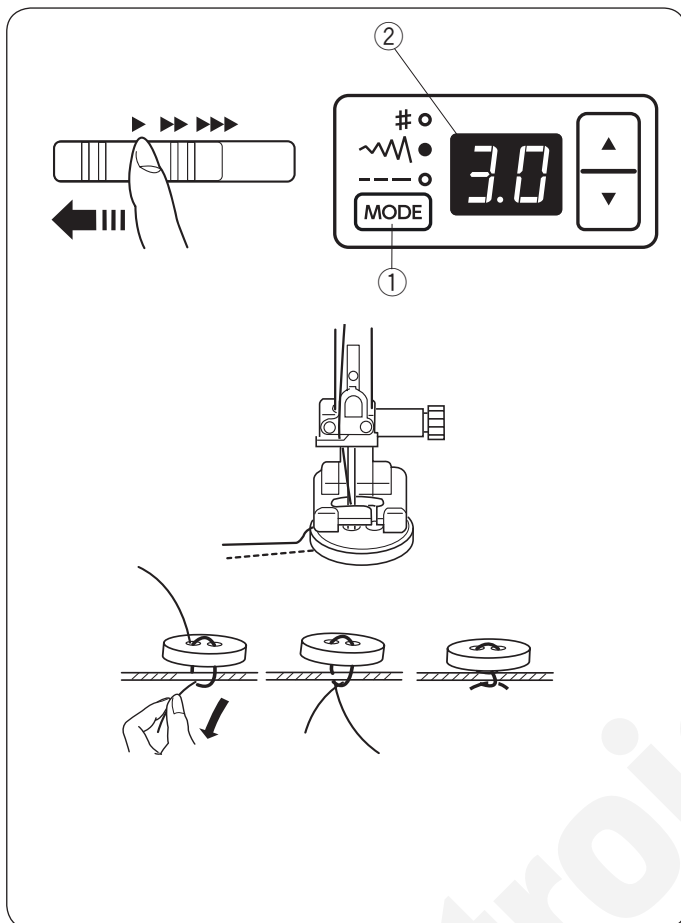
Poznámka:

Polohu jehly při šití lze měnit, ale steh zůstane beze změn.



Přišívání knoflíků

- | | |
|----------------------|---------------------------|
| ① Vzor stehu: | 07 |
| ② Napětí horní nitě: | 3 až 7 |
| ③ Přítlačná patka: | Patka pro saténový steh F |
| ④ Podavač: | Spuštěný |



Spusťte podavač (viz strana 13).

Nastavte posuvný ovladač rychlosti šití na nižší rychlost.

Srovnejte otvory v knoflíku s horizontálním otvorem v přítlačné patce a spusťte patku pro zafixování knoflíku na místě.

Stiskněte tlačítko módu ① pro volbu módu upravení šířky stehu (~).

Upravte šířku stehu tak, aby jehla procházela levým otvorem knoflíku. Otáčejte ručním kolem, aby jehla prošla i pravým otvorem knoflíku. V případě potřeby upravte šířku stehu.

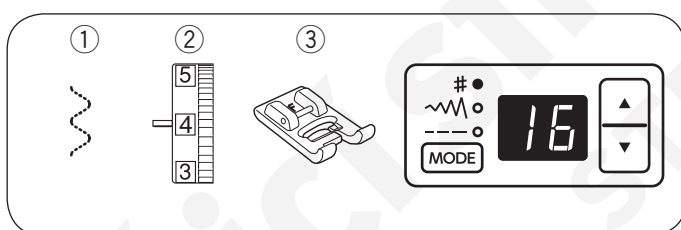
- ① Tlačítko módu
- ② Šířka stehu (upravit pro obě díry knoflíku)

Ušijte několik stehů.

Po dokončení šití odstříhnete nitě a ponechejte asi 4" (10 cm) dlouhé konce

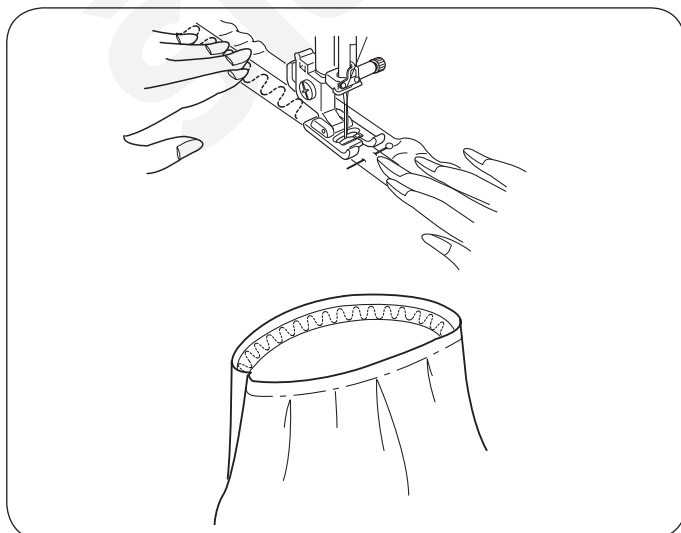
Zatáhněte za spodní nit pro vytažení horní nitě na rubovou stranu látky a zavažte obě nitě.

Jakmile je šití knoflíku dokončeno, zdvihněte podavač zpět pro běžné šití. Vraťte zpět posuvný ovladač rychlosti šití.

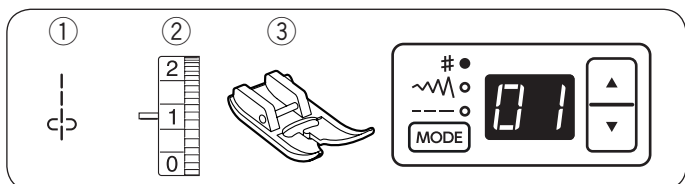


Našívání gummy

- | | |
|----------------------|---------------------------|
| ① Vzor stehu: | 16 |
| ② Napětí horní nitě: | 1 až 4 |
| ③ Přítlačná patka: | patka pro saténový steh F |

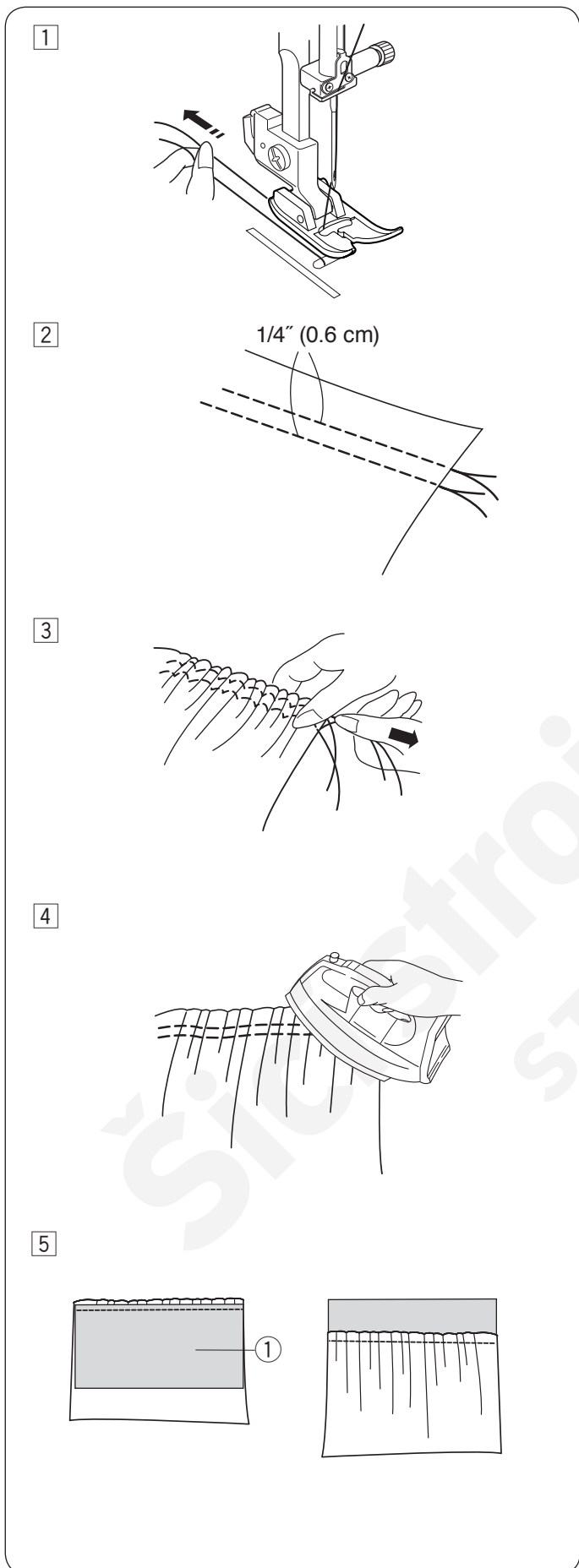


Rozdělte si značkami gumu na 4 díly. Srovnejte středy a konce gummy a látky oděvu a přišpendlete gumu k látce. Umístěte gumu s látkou pod patku a přišijte k sobě zatímco rovnoměrně vytahujete gumu.



Řasení

- ① Vzor stehu: 01
- ② Napětí horní nitě: 1 až 4
- ③ Přítlačná patka: cikcak patka A



1 Uvolněte napětí nitě na hodnotu “1” a zvyšte délku stehu na 4.0.
Vytáhněte obě nitě pod a za patku 4” (10 cm) (viz strana 20).

2 Ušijte dvě řady rovných stehů asi 1/4” (0.6 cm) od sebe.

Na začátku svažte nitě k sobě, dle obrázku.

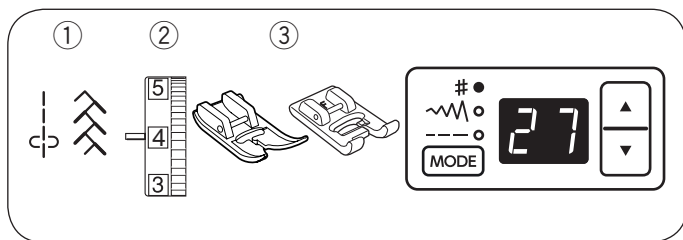
3 Na druhém konci zatáhněte za spodní nit pro nařazení látky.

4 Svažte nitě na konci k sobě a pravidelně rozmístěte řasení.

5 Připravte látku pro našití nařazené části.
Utáhněte napětí nitě na hodnotu “4” a snižte délku stehu na “2.4” (původní nastavení).
Rubovou stranu látky ① položte pod nařazenou část.
Ušijte rovné stehy mezi dvěma řadami řasících stehů. Vypárejte obě řady řasících stehů.

Poznámka:

Můžete ušít rovný steh i pod oběma řadami řasících stehů pro zakrytí obou řad řasících stehů.

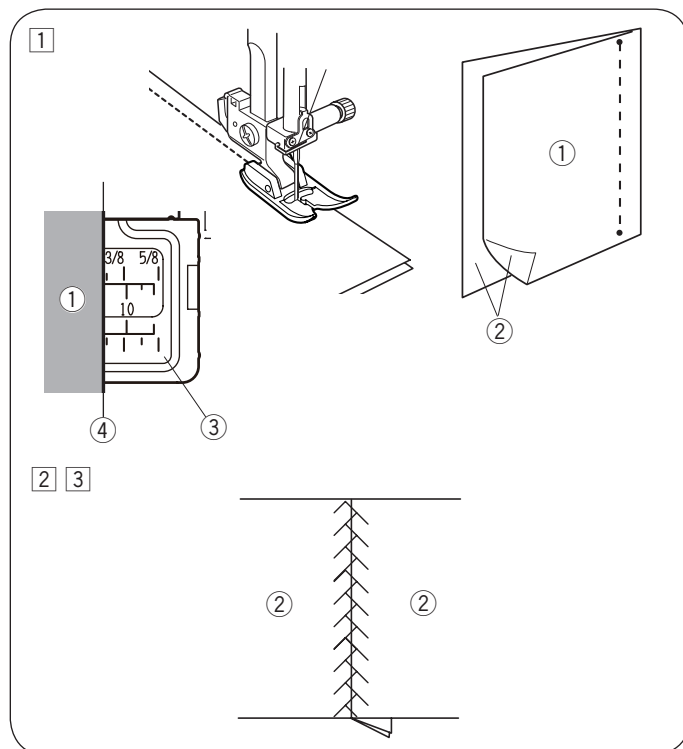


DEKORATIVNÍ STEHY

Patchwork

- ① Vzor stehu: 01 a 27
- ② Napětí horní nitě: 2 až 6
- ③ Přítlačná patka: cikcak patka A
patka pro saténový steh F

* Vzory stehů 14 a 26 lze také použít.



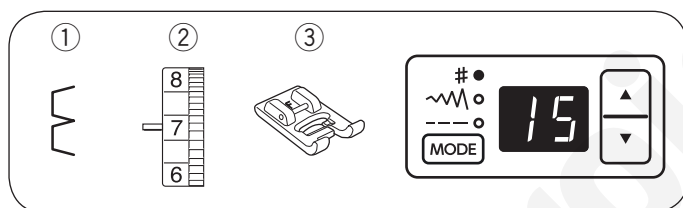
- ① Nasadte cikcak patku A.

Přiložte jednotlivé patchworkové díly lícovými stranami k sobě. Zvolte steh 01. Šijte, zatímco vedete hranu látky pro zachování konstantního švového přídatku 1/4".

- ① Rubová strana látky
- ② Lícová strana látky
- ③ Kryt cívky
- ④ 1/4" vodič švu

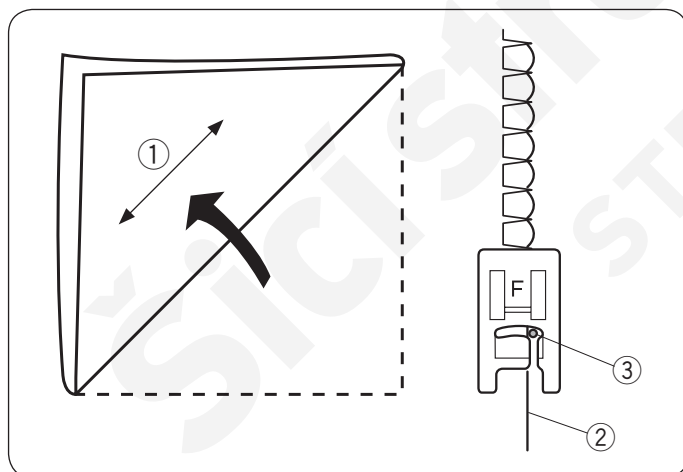
- ② Vyměňte přítlačnou patku za patku pro saténový steh F. Zvolte patchworkový vzor 27.

- ③ Rozložte švový přídatek. Šijte steh na lícové straně napříč přes linii švu.



Lasturový steh

- ① Vzor stehu: 15
- ② Napětí horní nitě: 6 až 8
- ③ Přítlačná patka: patka pro saténový steh F



Použijte lehký materiál (např. trikot).

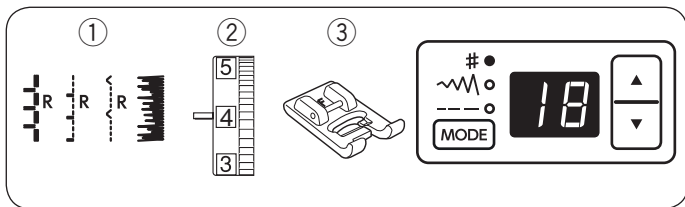
Přeložte látku napříč, dle obrázku a šijte přes vytvořenou hranu záhybu.

Nechejte jehlu začišťovat přeloženou hranu pro vytvoření zvlněné hrany záhybu.

- ① Šikmý sklad
- ② Přeložená hrana
- ③ Jehla při šití v pravé poloze

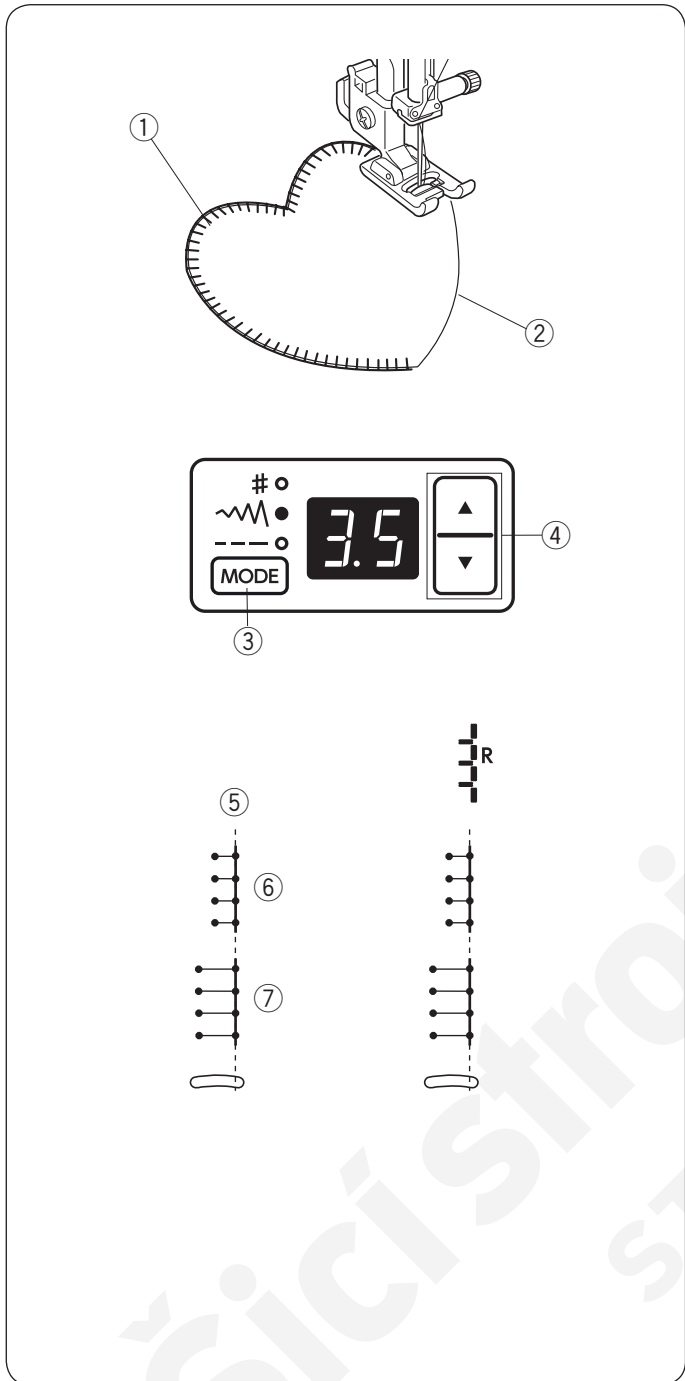
Pokud šijete více řad lasturových stehů, rozsmíťte jednotlivé řady alespoň 5/8" (1.5 cm) od sebe.

Lasturový steh můžete šít také na úplety, jemné hedvábné tkané látky ve všech směrech.



Aplikace

- ① Vzor stehu: 18
 - ② Napětí horní nitě: 1 až 4
 - ③ Příkladná patka: patka pro saténový steh F
- * Vzory stehů 19 až 21 lze také použít.



Přiložte aplikaci na látku a přistehujte nebo přišpendlete na místo. Spusťte jehlu k vnější hraně aplikace do látky. Šijte, zatímco vedete látku tak, aby jehla vpravo procházela podél vnější hrany aplikace.

- ① Aplikace
- ② Vnější hrana

Při otáčení ostrého rohu zastavte stroj, spusťte jehlu do látky při vnější straně aplikace. Zdvihněte patku a otočte látkou kolem jehly pro změnu směru šití.

• Upravení šířky stehu

Zvolte vzor 18.

Stiskněte tlačítko módu ③ pro volbu módu upravení šířky stehu (~M).

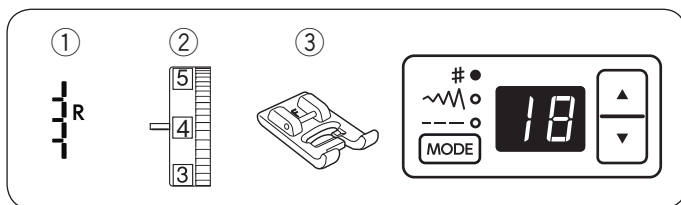
Stiskněte “▼” značku na tlačítku nastavení hodnoty ④ pro snížení šířky stehu ⑥.

Stiskněte “▲” značku na tlačítku nastavení hodnoty ④ pro zvýšení šířky stehu ⑦.

- ③ Tlačítko módu
- ④ Tlačítko nastavení hodnoty

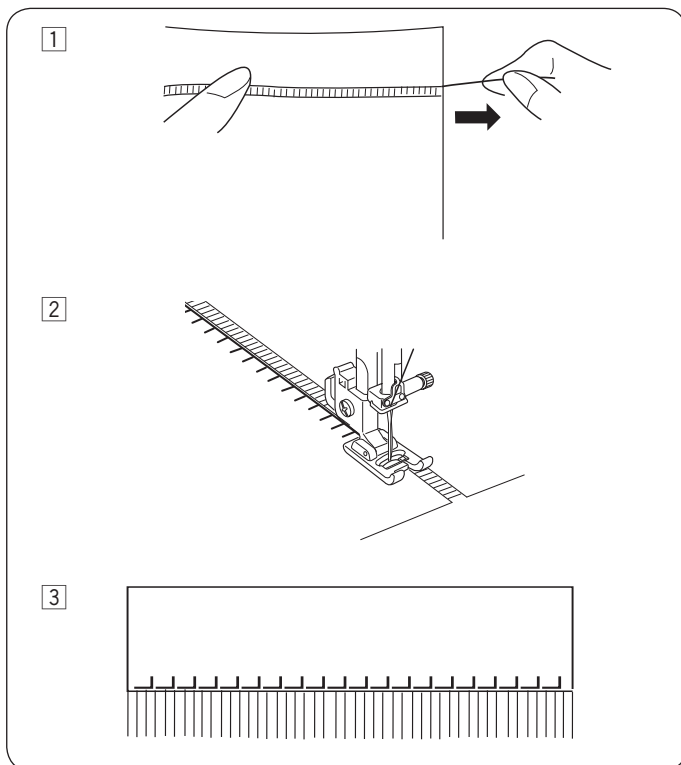
Šířka stehu se liší v závislosti na vzálenosti jehly v pravé pozici ⑤.

Vzory stehů 18-20 mají fixní pravou pozici jehly při šití. Pokud změníte šířku stehu, změní se poloha jehly vlevo.



Třepení

- ① Vzor stehu: 18
- ② Napětí horní nitě: 1 až 4
- ③ Přítlačná patka: patka pro saténový steh F

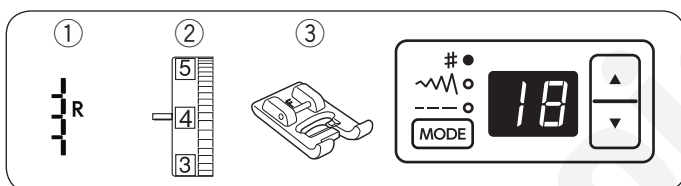


Třepení dodá speciální efekt vaší projektům jako jsou např. ubrusy, šály, apod. Zvolte pevnou tkanou látku, jako plátno, u kterého lze snadno odstranit jednotlivé nitky.

- ① Opatrně nastříhnete látku po nitce. Vypárejte jednu řadu nitě v místě, kde má třepení začínat.

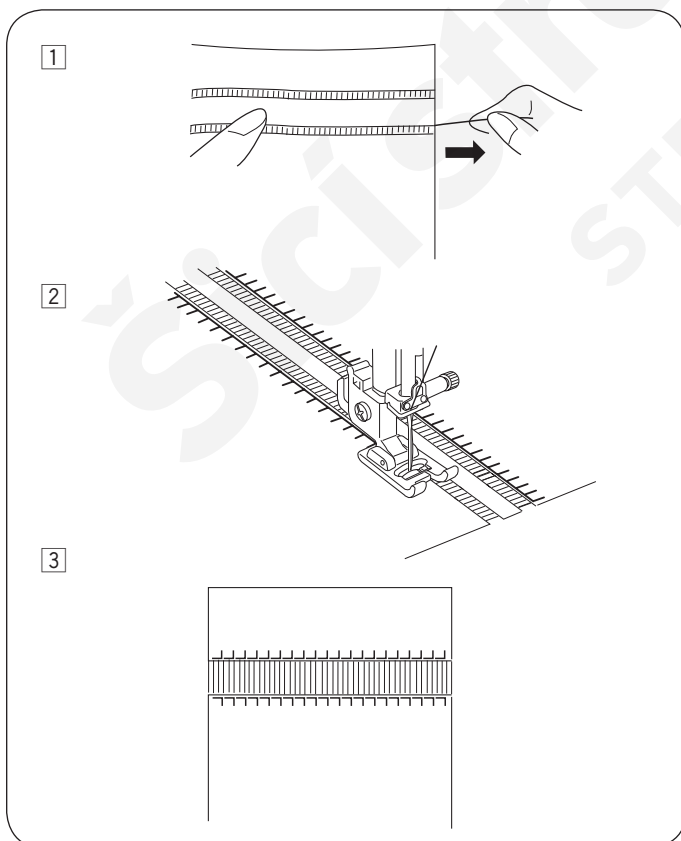
- ② Ušijte levou stranu tak, aby stehy po pravé ruce procházely vzniklým prostorem látky.

- ③ Vypárejte všechny přesahující nitě vpravo od šití a vytvořte třepení.



Ažurový vzor

- ① Vzor stehu: 18
- ② Napětí horní nitě: 1 až 4
- ③ Přítlačná patka: patka pro saténový steh F

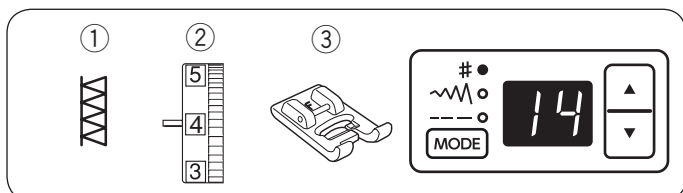


U ažurového vzoru se postupuje stejným způsobem jako u třepení. Zvolte pevnou, tkanou látku, která lze snadno párat.

- ① Opatrně nastříhnete látku po nitce. Stanovte si šíři ažurového vzoru a vypárejte jednu řadu nití u každého konce.

- ② Ušijte levou stranu, vedte látku tak, aby stehy po vaší pravé ruce procházely volným prostorem. Po ušití levé strany otočte látku o 180°. Ušijte druhou stranu.

- ③ Vypárejte jednotlivé nitky mezi dvěma řadami stehů.



Fagotový steh

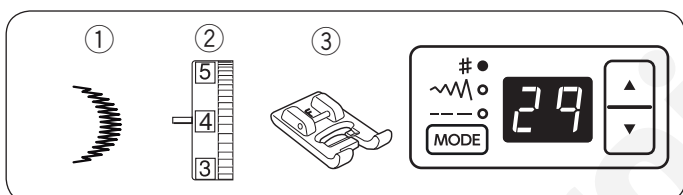
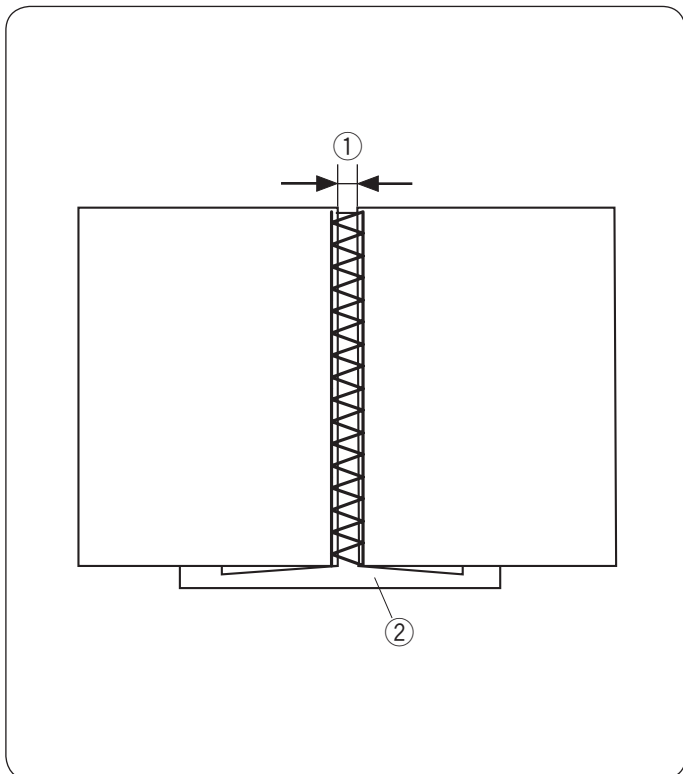
- ① Vzor stehu: 14
- ② Napětí horní nitě: 3 až 6
- ③ Přítlačná patka: patka pro saténový steh F

Použijte tyto stehy pro sešití dvou částí látek a vytvoření vzhledu otevřené práce a dodání zajímavého designového efektu.

Založte dospod obě hrany látek 1.5 cm (5/8") a přežehlete. Přišpendlete obě hrany k papíru nebo odtrhávací výztuze ve vzdálenosti 0.3–0.4 cm (1/8") od sebe.

Šijte pomalu zatímco vedete látku tak, aby zachytávala přeložené hrany obou částí. Po došití odtrhněte papír nebo výztuhu.

- ① 0.3–0.4 cm (1/8")
- ② Papír

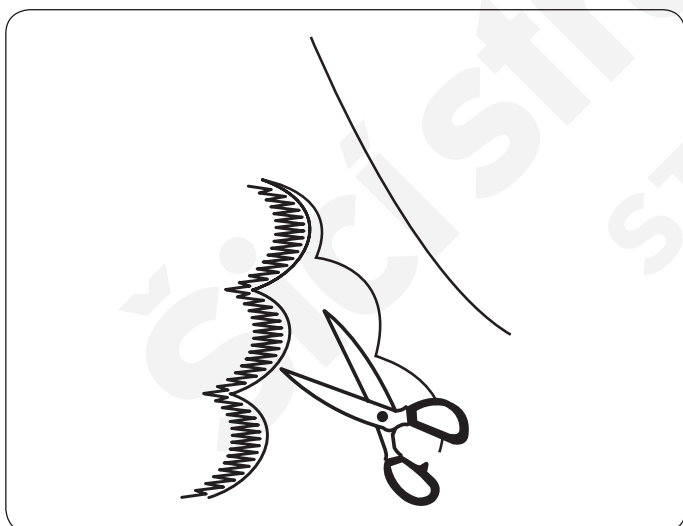


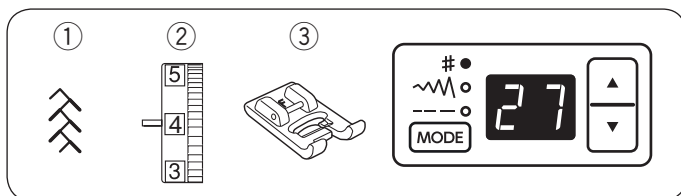
Vroubkování

- ① Vzor stehu: 29
- ② Napětí horní nitě: 1 až 4
- ③ Přítlačná patka: patka pro saténový steh F

Šijte stehy zhruba 1 cm (3/8") uvnitř hrany látky.

Vnější část stehů odstříhňte dle obrázku. Postupujte opatrně, ať nepoškodíte stehy.





Nabírání

- ① Vzor stehu: 27
 - ② Napětí horní nitě: 3 až 6
 - ③ Příkladná patka: patka pro saténový steh F
- * Vzor stehu 22 lze také použít.

Nabírání je delikátní a dekorativní práce, která se používá například na dětské nebo dámské oblečení.

Použijte měkkou a lehkou látku jako je batist, gingham nebo popelín. Odstřihněte 3x širší látku, než je plánovaná šíře konečného projektu.

Zvolte rovný steh, nastavte délku stehu na "4.0" a uvolněte napětí horní nitě.

Šijte řady rovných stehů ve vzdálenosti 1 cm (3/8") od sebe napříč oblastí, kterou chcete nabírat. Podél jedné hrany svažte nitě k sobě.

Poznámka:

Vytáhněte horní i spodní nit asi 4" (10 cm) dozadu za patku před zahájením šití.

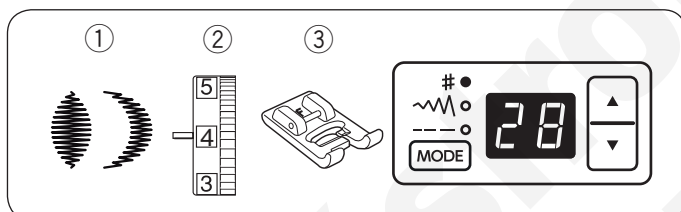
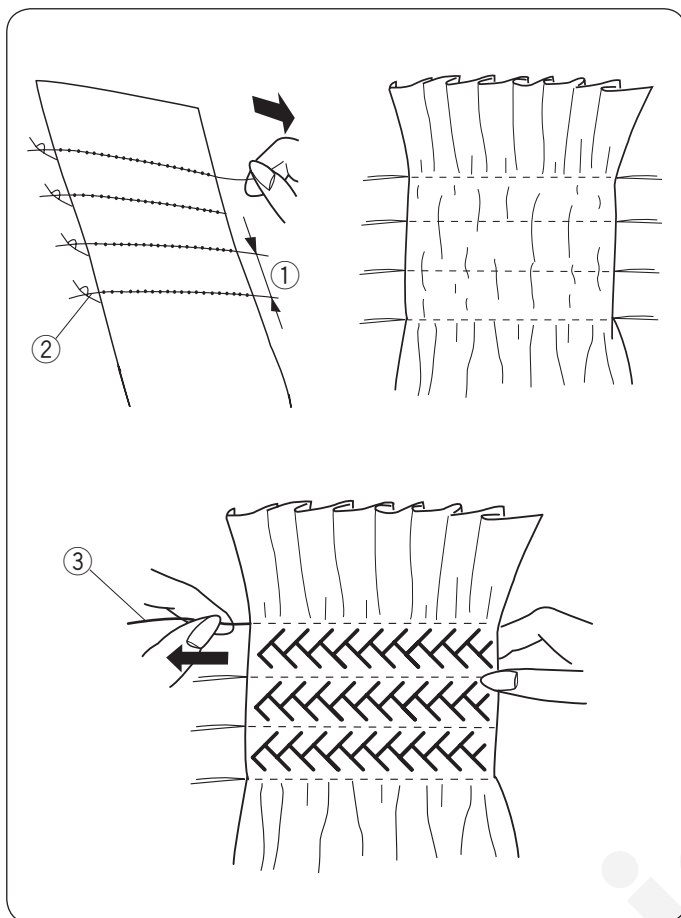
U druhé hrany vytáhněte spodní nit a rovnoměrně rozmístěte řasení.

- ① 1 cm (3/8")
- ② Svázané nitě

Nastavte napětí nitě na 3–6 a zvolte vzor stehu pro nabírání.

Ušijte nabírací stehy mezi řadami rovných stehů. Vypárejte rovné stehy.

- ③ Rovné stehy

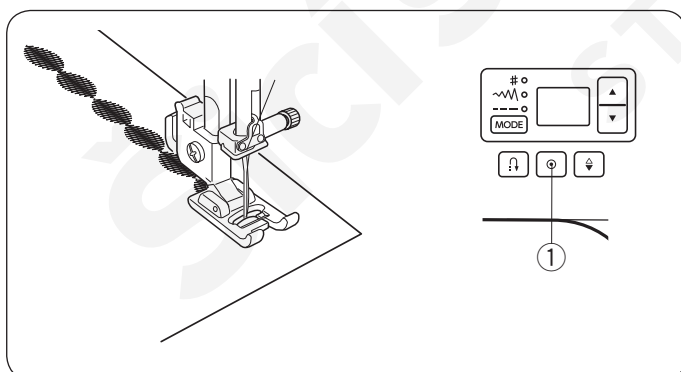


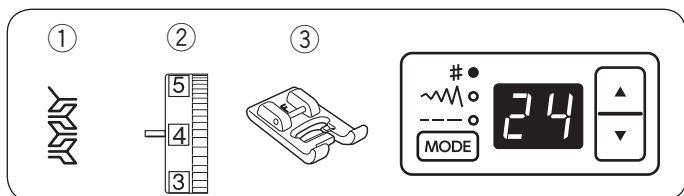
Saténové stehy

- ① Vzor stehu: 28
 - ② Napětí horní nitě: 1 až 4
 - ③ Příkladná patka: patka pro saténový steh F
- * Vzor stehu 29 lze také použít.

Pro lepší výsledek šití může být třeba použít výztuhu na rubovou stranu látky, zejména na strečové látky. Stiskněte tlačítko auto-lock pro zakončení stehu.

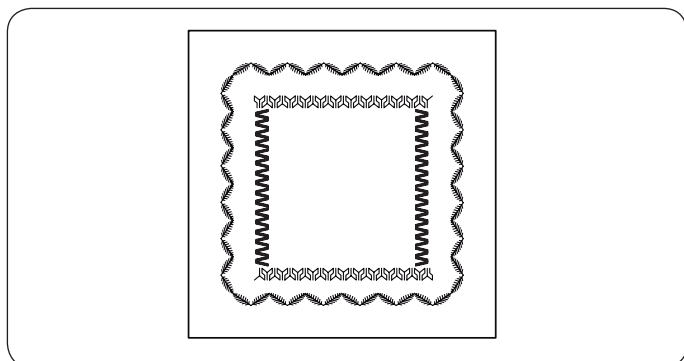
- ① Auto-lock tlačítko





Dekorativní stehy

- ① Vzor stehu: 24
 - ② Napětí horní nitě: 3 až 6
 - ③ Přítlačná patka: patka pro saténový steh F
- * Vzory stehů 22-30 lze také použít.



Pro nejlepší výsledky šití opatrně srovnejte a ved'te látku při šití dekorativních stehů. V případě potřeby použijte odtrhávací výztuhu.

Šicí stroje-shop.cz
 STRIMA CZECH

PÉČE A ÚDRŽBA

Čištění dráhy chapače a podavače

VAROVÁNÍ:

Před čištěním stroje vypněte hlavní vypínač a odpojte přívodní kabel ze sítě. Nerozebírejte stroj jiným způsobem než je popsáno v tomto návodu.

UPOZORNĚNÍ:

Neuchovávejte stroj na vlhkých místech, v blízkosti radiátorů nebo na přímém slunci. Stroj uchovávejte na suchém a chladném místě.

Poznámka:

Vnější části stroje čistěte měkkým hadříkem a neutrálním mydlovým čističem.

Stiskněte tlačítko jehla nahoře/dole pro zdvih jehly, vypněte hlavní vypínač stroje a odpojte přívodní kabel ze sítě. Odstraňte jehlu a přítlačnou patku. Odstraňte plastový kryt cívky posunutím tlačítka pro uvolnění krytu doprava. Vyjměte cívku. Očistěte cívkové pouzdro kartáčkem. (Můžete použít i vysavač.)

1 Odstraňte šroubek stehové desky pomocí šroubováku, který je součástí stroje. Odstraňte stehovou desku.

- 1 Šroubek
- 2 Stehová deska

2 Zdvihněte cívkové pouzdro a odstraňte jej.

- 3 Cívkové pouzdro

3 Očistěte cívkové pouzdro kartáčkem.

- 4 Kartáček

4 Očistěte podavač a dráhu chapače kartáčkem.

- 5 Podavač
- 6 Dráha chapače

5 Vnitřní část dráhy chapače očistěte hadříkem. Můžete použít i vysavač.

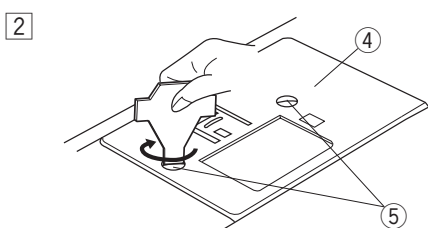
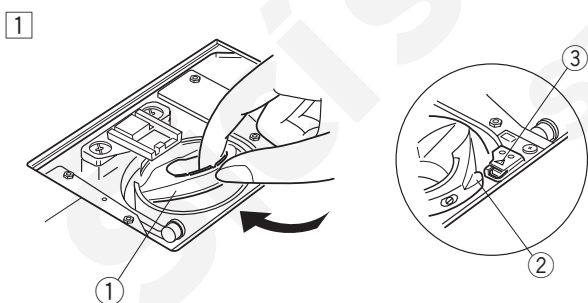
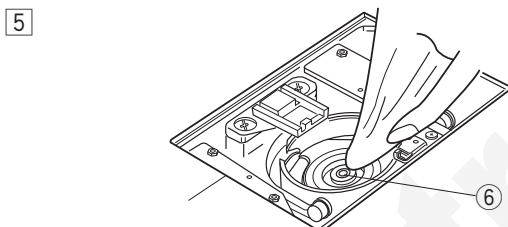
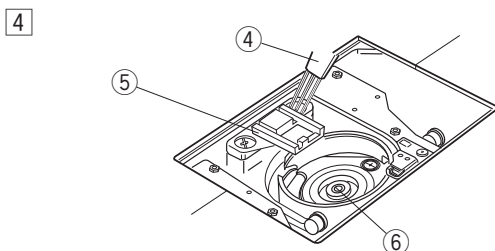
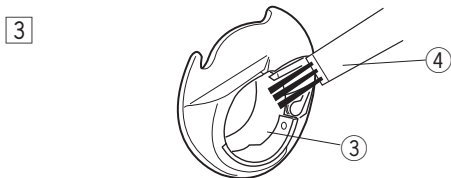
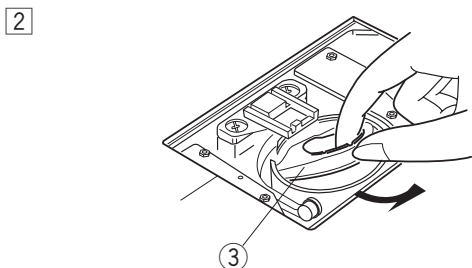
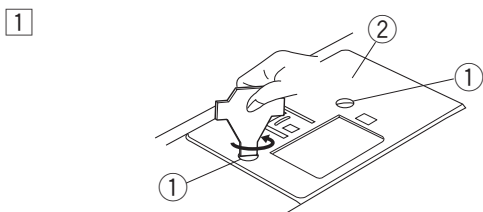
Instalace cívkového pouzdra

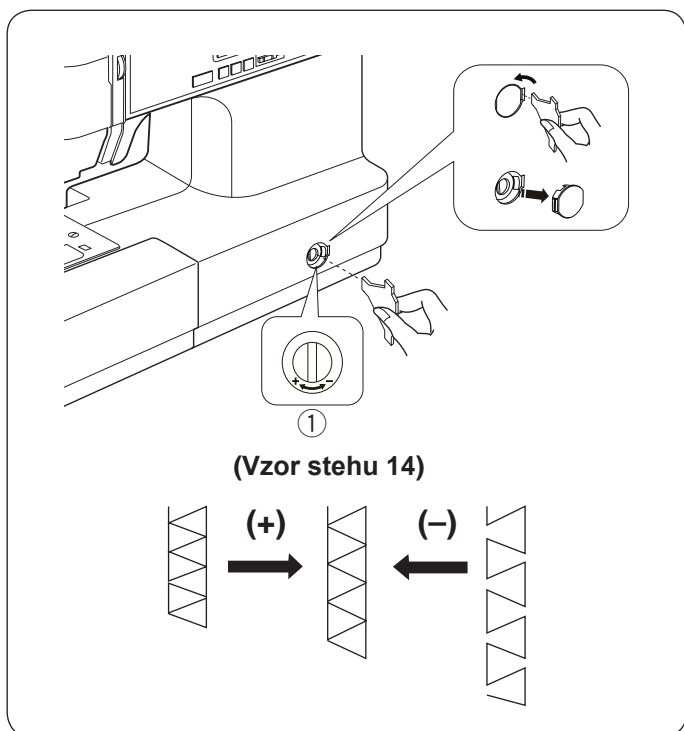
1 Vložte zpět cívkové pouzdro tak, aby byl výčnělek vedle zarážky v dráze chapače.

- 1 Cívkové pouzdro
- 2 Výčnělek
- 3 Zarážka

2 Upevněte stehovou desku pomocí šroubků. Po vyčištění stroje se ujistěte, že je nasazená zpět jehla i přítlačná patka.

- 4 Stehová deska
- 5 Šroubky





Upravení deformovaných vzorů stehů

Výsledky šití u strečových vzorů se mohou lišit v závislosti na podmínkách šití, jako jsou rychlost šití, druh látky, počet vrstev, apod. Pokud jsou strečové vzory deformované, upravte je pomocí kolečka pro vyrovnání podávání pomocí šroubováku. Krycí čepičku odstraňte také pomocí šroubováku.

Pokud je vzor stažený, otočte kolečkem ve směru znaménka “+”.

Pokud je steh uvolněný, otočte kolečkem ve směru znaménka “-”.

① Kolečko pro vyrovnání podávání

Problémy a varovné signály

Pokud se ozve zvuk upozornění a na LCD displeji se objeví varovná značka, postupujte dle návodu níže.

Varovná značka	Příčina	Vyzkoušejte
	Stroj byl spuštěn po vypnutí z důvodu přetížení.	Počkejte alespoň 15 vteřin do dalšího restartu. Vypněte hlavní vypínač stroje. Odstraňte zamotané nitě okolo nitové páky nebo chapače.
	Stroj nefunguje správně kvůli problémům s ovládacím okruhem.	Kontaktujte autorizované servisní místo.

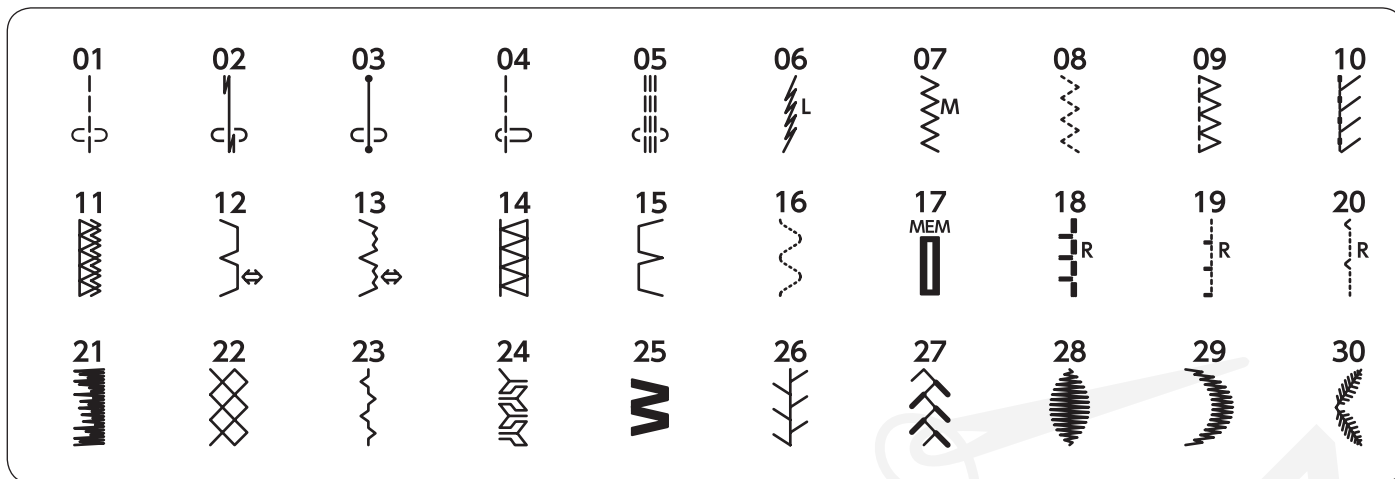
Zvukový signál	Zvukový signál při:
pip	Běžná operace.
pip-pip-pip	Neplatná operace nebo porucha.
píp	E8 chyba.
pip-pip-píp	Knoflíková dírka je dokončena.

Není abnormální, pokud se z vnitřní části stroje ozývá lehké hučení. LCD displej se také může po několika hodinách fungování zahřát.

Problémy při šití

Problém	Příčina	Řešení
Horní nit se trhá	<ol style="list-style-type: none"> 1. Horní nit není správně navlečena. 2. Napětí horní nitě je příliš vysoké. 3. Jehla je tupá nebo ohnutá. 4. Jehla není správně nasazena. 5. Horní a spodní nit nebyly před zahájením šití položeny za přítlačnou patkou. 6. Nit je buď příliš silná nebo příliš tenká pro použitou nit. 	<p>Strana 18 Strana 11-12 Vyměňte jehlu. Strana 13 Strana 20</p> <p>Strana 14</p>
Spodní nit se trhá	<ol style="list-style-type: none"> 1. Spodní nit není správně navlečena v cívkovém pouzdru. 2. V cívkovém pouzdru se nahromadily nečistoty. 3. Cívka je poškozená a neotáčí se hladce. 4. Nit je navinuta příliš volně na cívce. 	<p>Strana 17 Strana 45 Vyměňte cívku. Strana 16</p>
Jehla se láme	<ol style="list-style-type: none"> 1. Jehla není správně nasazena. 2. Šroub jehelní svorky není správně dotažen. 3. Po došití nebyly nitě vytaženy směrem dozadu. 4. The needle is too fine for the fabric being used. 5. Je použita nesprávná přítlačná patka. 	<p>Strana 13 Strana 13 Strana 21 Strana 14</p> <p>Použijte správnou patku.</p>
Skipped stitches	<ol style="list-style-type: none"> 1. Jehla není správně nasazena, je tupá nebo ohnutá. 2. Jehla a/nebo nit nejsou vhodné pro šitý projekt. 3. Nebyla použita správná jehla pro šití strečových materiálů. 4. Horní nit není správně navlečena. 5. Je použita nekvalitní jehla. 	<p>Strana 13 Strana 14 Použijte jehlu na streč. Strana 18 Vyměňte jehlu.</p>
Švy se krčí	<ol style="list-style-type: none"> 1. Napětí horní nitě je příliš vysoké. 2. Horní nit není správně navlečena. 3. Jehla je příliš silná pro šitý materiál. 4. Délka stehu je příliš vysoká pro zvolený materiál. 5. Nebyla použita výztuha na příliš jemný materiál. 	<p>Strany 11-12 Strana 18 Strana 14 Snižte délku stehu. Použijte výztuhu.</p>
Látka není hladce podávána	<ol style="list-style-type: none"> 1. V podavači se nahromadily nečistoty. 2. Stehy jsou příliš jemné. 3. Podavač nebyl aktivován po šití se spuštěným podavačem. 	<p>Strana 45 Prodlužte steh. Strana 13</p>
Smyčky na švu	<ol style="list-style-type: none"> 1. Napětí horní nitě je příliš vysoké. 2. Jehla je příliš silná nebo příliš tenká pro šitý materiál. 	<p>Strany 11-12 Strana 14</p>
Stroj nefunguje	<ol style="list-style-type: none"> 1. Stroj není zapojen v el. síti. 2. V dráze chapače se zachytily nitě. 3. Tlačtko start/stop bylo použito s připojeným pedálem. 4. Navíjecí hřídel cívek nebyla vrácena zpět do režimu šití po navíjení cívek. 	<p>Strany 5-6 Strana 45 Strana 8</p> <p>Strana 16</p>
Knoflíková dírka není správně ušita	<ol style="list-style-type: none"> 1. Nastavená hustota stehu není vhodná zvolený materiál. 2. Nebyla použita výztuha pro pružný nebo jemný materiál. 	<p>Strana 31 Použijte výztuhu.</p>
Stroj je hlučný.	<ol style="list-style-type: none"> 1. V dráze chapače se zachytily nitě. 2. V cívkovém pouzdru nebo chapači se nahromadily nečistoty. 	<p>Strana 45 Strana 45</p>

Tabulka stehů



EC Prohlášení o shodě

Výrobce: Janome Sewing Machine Co., Ltd.
Adresa: 1463 Hazama-machi, Hachioji-shi, Tokyo 193-0941, Japan

Tento stroj splňuje následující nařízení:

EN 60335-1: 2012; A11
 EN 60335-2-28: 2003; A1
 EN 62233: 2008
 EN 55014-1: 2006; A1; A2
 EN 55014-2: 2015
 EN 61000-3-2: 2014
 EN 61000-3-3: 2013