

HuskyStar™
BY HUSQVARNA VIKING



Uživatelský manuál

E20

Důležité bezpečnostní instrukce

Toto zařízení není určeno pro osoby (včetně dětí) se sníženými psychickými, smyslovými či mentálními schopnostmi nebo nedostatkem zkušeností a znalostí, pokud nejsou pod dohledem osoby zodpovědné za jejich bezpečnost. Je třeba dohlížet na děti, aby si se zařízením nehrály.

Při použití elektrického zařízení je třeba vždy dodržovat bezpečnostní pokyny, včetně následujících:

Tento šicí stroj byl navržen a vyroben pouze pro domácí použití.

Před použitím šicího stroje čtěte pečlivě všechny instrukce.

Nebezpečí – pro snížení rizika zasažení elektrickým proudem:

1. Zařízení nikdy nenechávejte zapnuté bez dohledu. Vždy odpojte zařízení z elektrické sítě ihned po používání a před čištěním.
2. Vždy odpojte zařízení ze sítě při výměně žárovky. Žárovku vyměňujte za stejný typ s označením 15 Watt.

Varování – pro snížení rizika popálení, ohně, zasažení elektrickým proudem či zranění osob:

1. Nedovolte používat zařízení jako hračku. Pokud se v blízkosti zařízení pohybují děti nebo je používají, je třeba blízký dohled.
2. Zařízení používejte pouze způsobem, k jakému bylo vyrobeno a jak je popsáno v tomto návodu. Používejte pouze doplňky doporučené výrobcem, jak je obsaženo v tomto návodu.
3. Nikdy nepracujte s tímto šicím strojem, jestliže došlo k poškození kabelu či zástrčky, pokud zařízení nefunguje správně, pokud upadlo nebo bylo poškozeno, či upadlo do vody.
4. Nikdy nepracujte s tímto šicím strojem, pokud je jakýkoliv otvor ucpan. Uchovávejte ventilační otvory šicího stroje i pedál čisté, bez prachu a nečistot.
5. Nikdy nevsunujte žádné předměty do otvorů na šicím stroji.
6. Nepoužívejte venku.
7. Nepoužívejte v prostředí, kde se používají aerosoly nebo kde dochází ke zpracování kyslíku.
8. Pro odpojení stroje nejdříve vypněte všechny tlačítka do polohy off („O“), poté vytáhněte kabel ze zásuvky.
9. Nevytahujte ze zásuvky taháním za kabel. Vždy uchopte zástrčku, nikoliv kabel.
10. Nepřibližujte prsty k pohyblivým částem stroje. Speciální pozornost věnujte především oblasti okolo jehly a jehelní tyče.
11. Vždy používejte správnou jehelní desku. Nesprávná jehelní deska může zlomit jehlu.
12. Nepoužívejte ohnuté nebo tupé jehly.
13. Netahejte ani netlačte látku při šití. Může dojít k poškození jehly a jejímu následnému zlomení.
14. Při provádění jakýchkoliv úprav v okolí jehly vždy vypněte šicí stroj, například při výměně jehly, navlékání nitě, navlékání cívky nebo výměně přítlačné patky apod.
15. Vždy odpojte šicí stroj z elektrické sítě před odstraňováním krytů, mazáním nebo před jakoukoliv úpravou popsanou v tomto návodu.

Uchovejte tyto instrukce

Prosím, uvědomte si, že tento výrobek je třeba recyklovat s ohledem na příslušnou legislativu daného státu. V případě pochybností, prosím, kontaktujte prodejce.

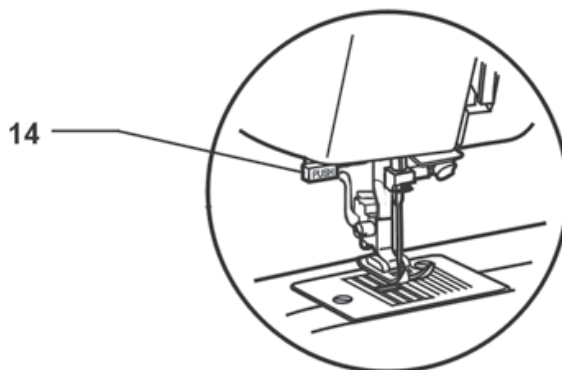
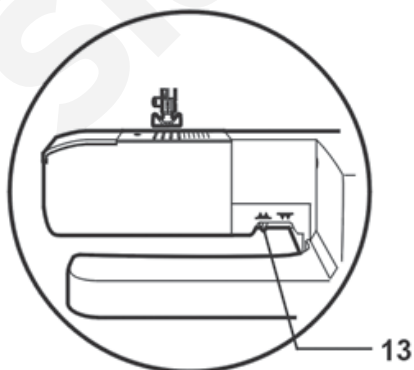
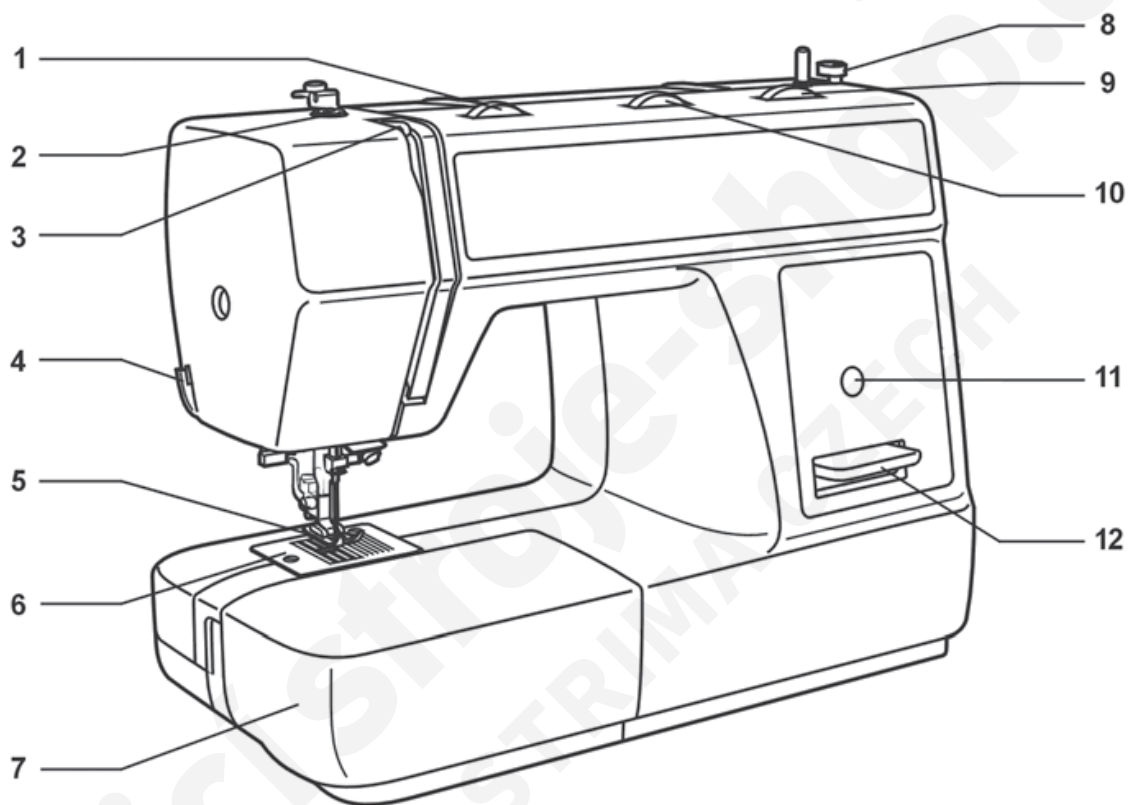
OBSAH

OBSAH

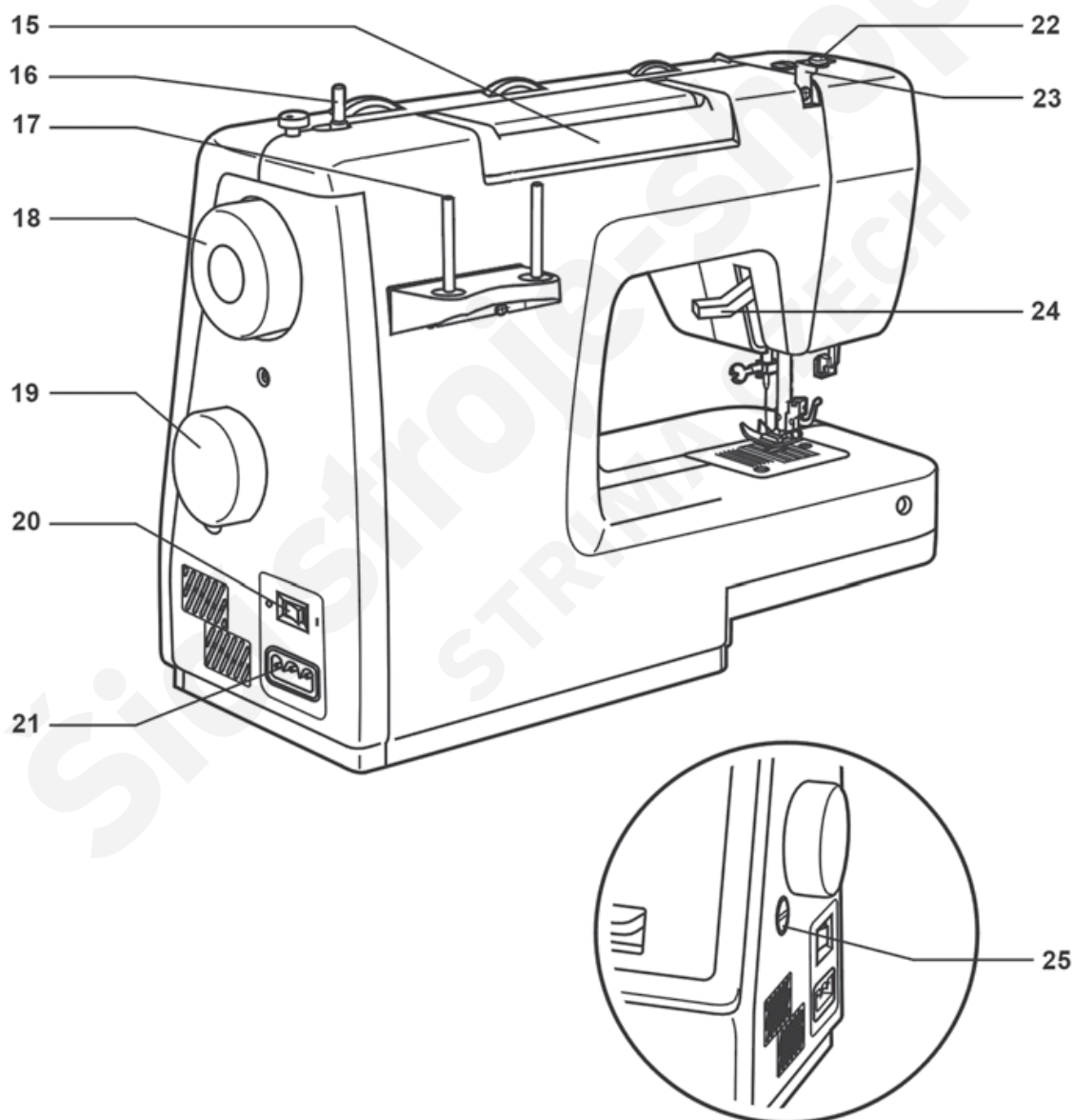
Základní části stroje.....	4
Příslušenství.....	6
Nasazení boxu na příslušenství.....	7
Zapojení stroje do elektrické sítě.....	8
Výměna žárovky.....	9
Dvoukroková páčka přítlačné patky.....	10
Nastavení přítlaku patky.....	10
Nasazení držáku přítlačné patky.....	11
Navíjení cívek.....	12
Vložení cívky.....	13
Výměna jehel (Systém 130/705H).....	14
Navlečení horní nitě.....	15
Vytažení spodní nitě.....	16
Napětí nitě.....	17
Zdvih a spouštění spodního podávání.....	18
Zpětné šití.....	19
Změna směru šití.....	19
Odstranění látky.....	19
Ořez nití.....	19
Jak zvolit požadovaný steh.....	20
Správná jehla/látka/nit.....	21
Šití zigzag stehem.....	22
Rovný steh a poloha jehly při šití.....	23
Overlockové stehy.....	24
Slepý lem.....	25
Automatická knoflíková dírka.....	26
Levá a pravá strana knoflíkové dírky.....	27
Zipy a paspule.....	28
3-krokový zigzag.....	29
Volba strečového stehu.....	30
Volné quiltování.....	31
Látání.....	32
Quiltování.....	33
Údržba.....	34
Problémy při šití.....	35

Základní části stroje

1. Kolečko pro nastavení napětí
2. Napínač přítlaku nitě
3. Páčka horní nitě
4. Ořez nitě
5. Přítlačná patka
6. Jehlení deska
7. Box na příslušenství
8. Zarážka cívky
9. Kolečko pro nastavení délky stehu
10. Kolečko pro nastavení šířky stehu
11. Okénko pro zobrazení zvoleného stehu
12. Páčka pro zpětný chod
13. Tlačítko pro zdvih a spuštění podavače
14. Páčka pro šití knoflíkové dírky

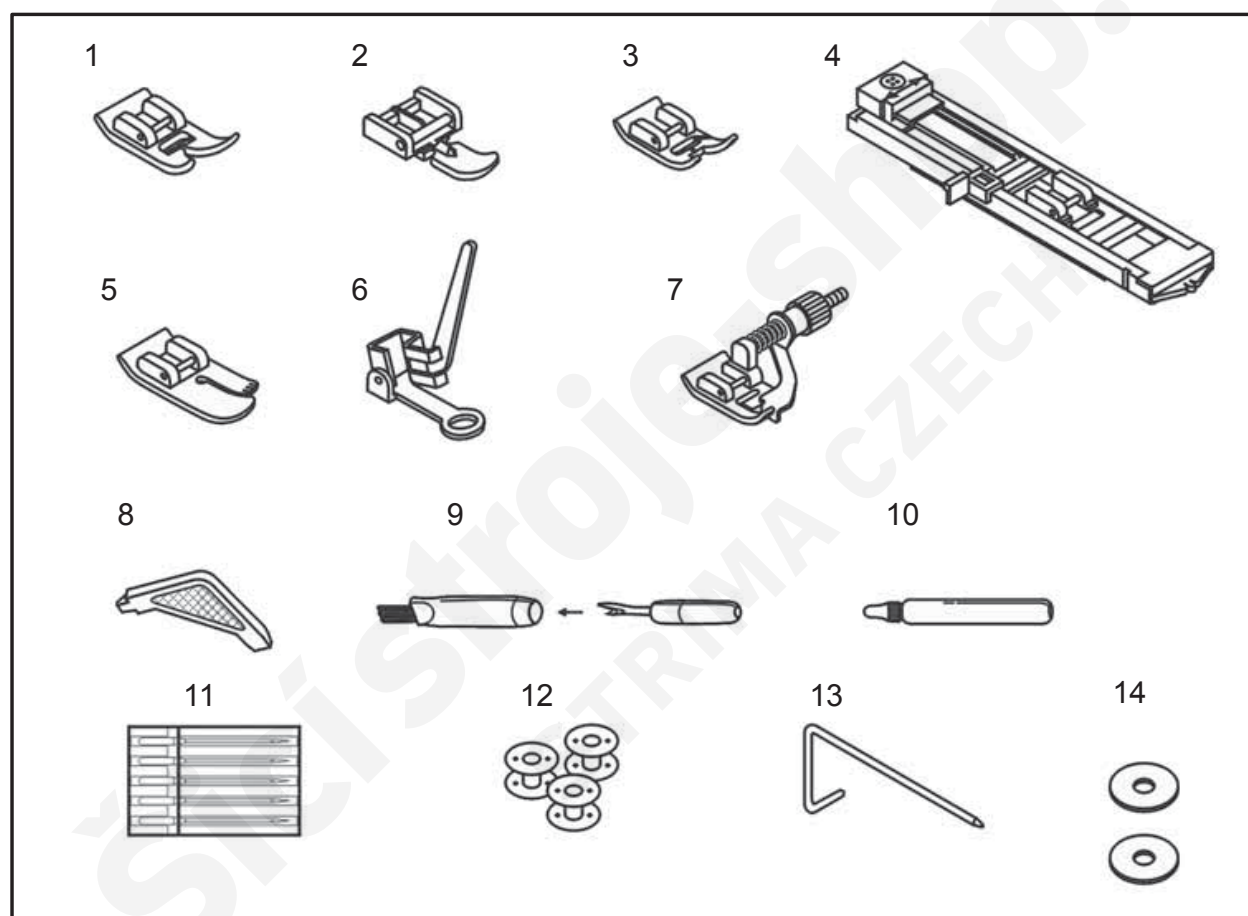


-
15. Držadlo pro přenášení
 16. Navíječ cívek
 17. Kolíček na špulku nitě
 18. Ruční kolo
 19. Kolečko pro volbu stehu
 20. Hlavní vypínač
 21. Zásuvka pro přívodní kabel
 22. Vodič spodní nitě
 23. Vodič horní nitě
 24. Posuvná páčka horní nitě
 25. Šroubek pro nastavení rovnováhy knoflíkové dírky

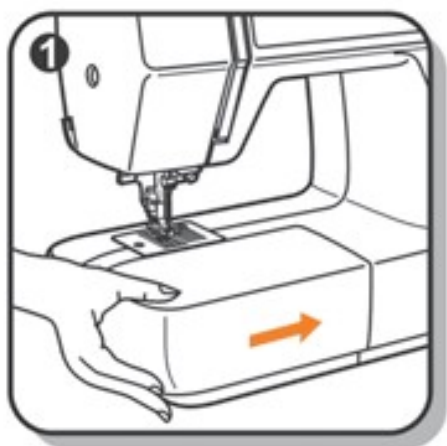


Příslušenství

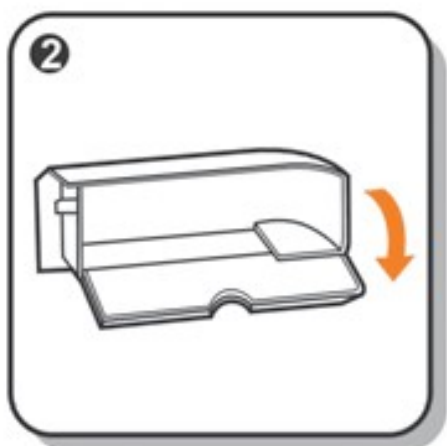
1. Univerzální patka
2. Zipová patka
3. Patka pro saténový steh
4. Patka pro šití knoflíkových dírek
5. Quiltovací patka
6. Látačí patka/patka na volný quilt
7. Patka pro slepý lem
8. L-šroubovák
9. Páraček/kartáček
10. Olejnička
11. Balení jehel
12. Cívky 3x
13. Vodič švu
14. Plstěná podložka 2x



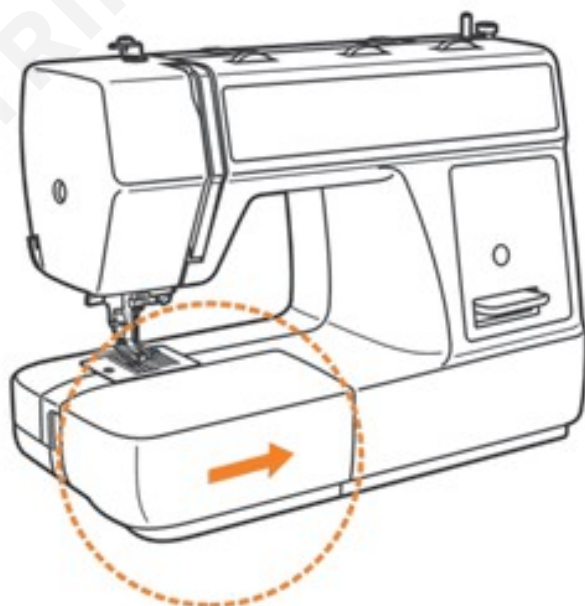
Box pro uchování příslušenství



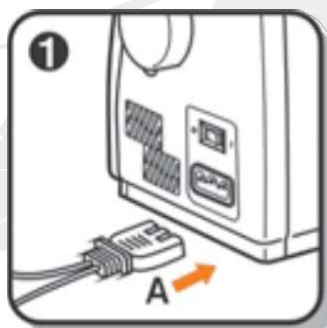
Přidržujte box horizontálně a zatlačte jej ve směru šipky, viz obrázek 1.



Pro otevření odklopte kryt ve směru šipky, viz obrázek 2.

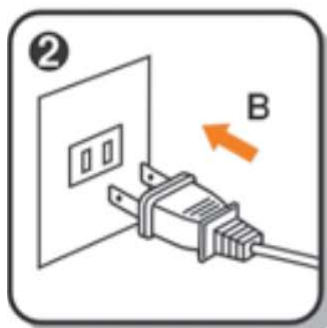


Zapojení šicího stroje do elektrické sítě



Upozornění: Vždy se ujistěte, že je šití stroj vypnutý – hlavní vypínač je v pozici “O” a přívodní kabel je vytažen ze zásuvky, pokud stroj nepoužíváte nebo chcete měnit některé z částí.

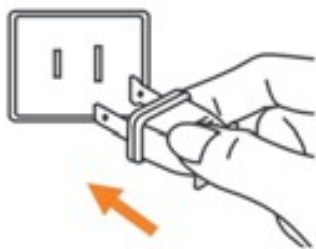
- Zapojte šicí stroj do el. Sítě, viz obrázek 1/2.
- Hlavní vypínač je umístěn nad zásuvkou stroje. Pokud nezapnete hlavní vypínač, stroj nebude připraven k šití. (1)
- Osvětlení se samo zapne, jakmile zapnete hlavní vypínač “I”.
- Pro zahájení šití sešlápněte pedal (3). Rychlost šití lze regulovat pedálem, čím silněji sešlápněte, tím rychleji bude stroj šít.



Upozornění: V případě jakýchkoliv pochyb stran zapojení šicího stroje, kontaktujte prodejce nebo kvalifikovaného elektrikáře. Stroj vypínejte, pokud jej nepoužíváte.

Zařízení je třeba použít s pedály typu:

- Pro USA a Kanadu, 110-120V: 4C-316B
- Pro Australii, 240V: 4C-326G
- Pro Evropu, 220-240V: 4C-316C or 4C-326C

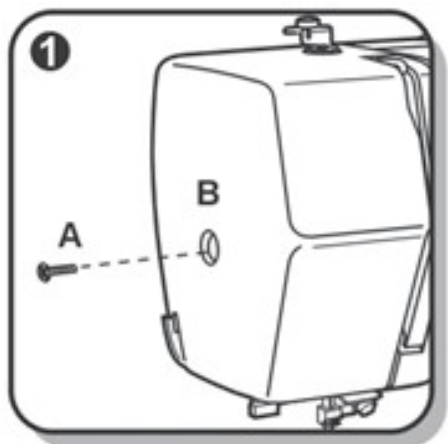


Pouze pro USA a Kanadu

Toto zařízení má polarizovanou zástrčku (jedna vidlička je širší než druhá).



Výměna žárovky

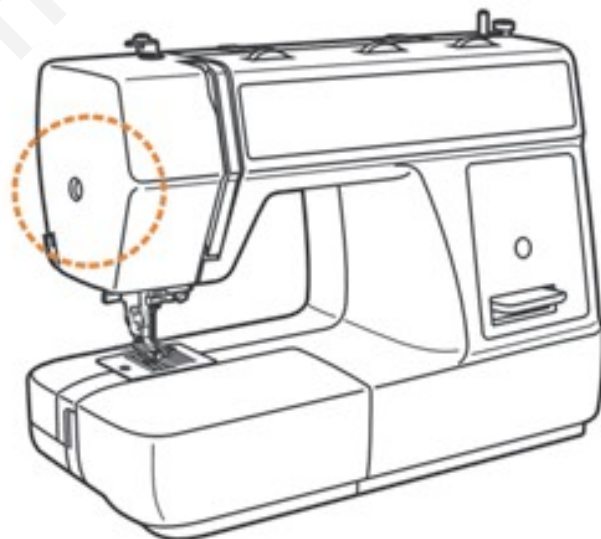
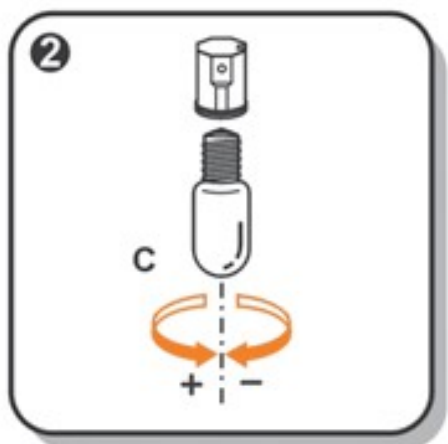


Upozornění: Před výměnou žárovky se vždy ujistěte, že je odpojen přívodní kabel. Žárovku vždy vyměňujte za stejný typ označený:

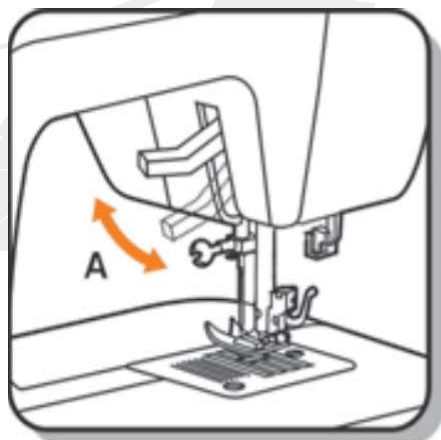
10 wattů (110-120V)

15 wattů (220-240V)

- Uvolněte šroubek (A) viz obrázek. (1)
- Odstraňte kryt (B).
- Vyšroubujte žárovku a nasadte novou (C). viz obrázek(2)
- Nasadte zpět kryt a přišroubujte jej.



Dvoukroková páčka přítlačné patky



Při šití několika vrstev silnější látky lze zdvihnout přítlačnou patku do extra vysoké polohy pro snadné umístění material pod patku. (A)

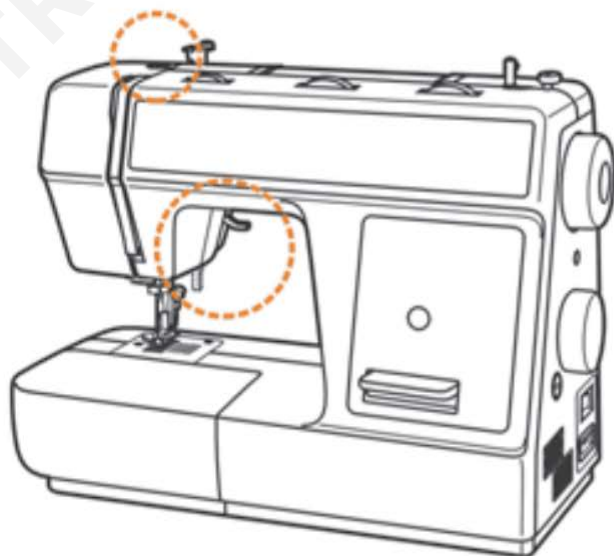
Nastavení přítlaku patky



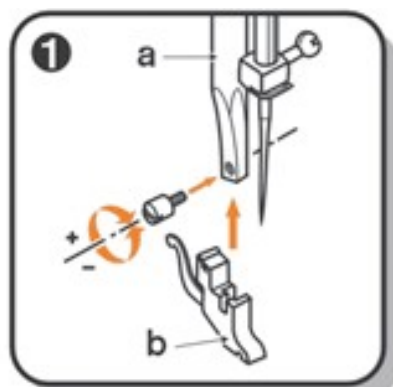
Přítlak patky je přednastaven z výroby a zpravidla není třeba jej nijak upravovat pro většinu materiálů.

Přesto, pokud potřebujete upravit přítlak patky, otočte šroubkem přítlaku pomocí mince.

Při šití velmi jemných látek uvolněte přítlak otočením šroubku proti směru hodinových ručiček pro snížení přítlaku a pro těžší materiály zvýšte přítlak patky tak, že otočíte šroubkem ve směru hodinových ručiček.



Nasazení držáku přítlačné patky



Upozornění: V případě, že chcete provádět jakoukoliv z níže zmiňovaných operací, vždy vypněte hlavní vypínač.

Nasazení držáku:

Zdvihněte patkovou tyč (a) a nasadte držák patky (b), viz obrázek. (1)



Nasazení přítlačné patky:

Spusťte patkovou tyč (b), dokud nebude výřez (c) přímo nad hřídelkou na patce (d), viz obrázek 2.

Zdvihněte páčku (e).

Spusťte patkovou tyč (b) a přítlačná patka (f) se automaticky upevní na držák.

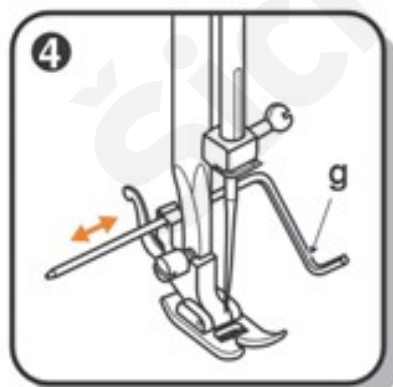


Odstranění přítlačné patky

Zdvihněte přítlačnou patku, viz obrázek 3.

Stikněte páčku (e) a patka se uvolní.

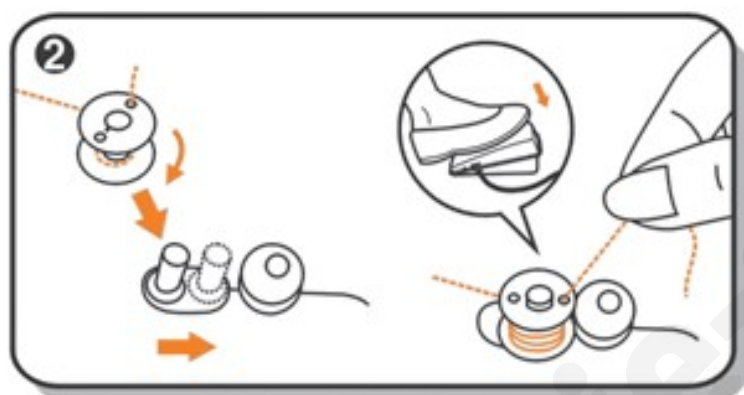
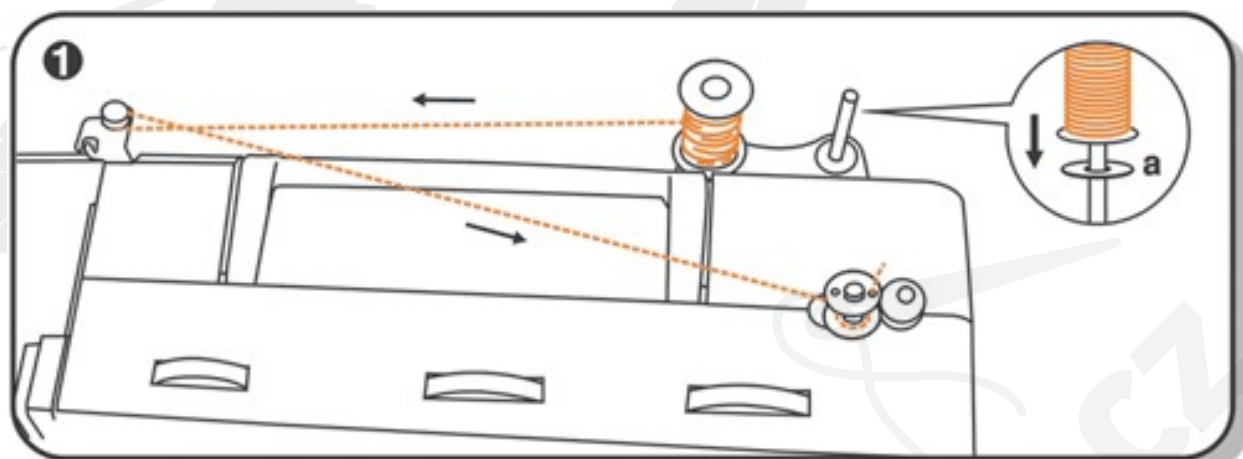
Viz obrázek (3)



Nasazení vodiče švů:

Vložte švový vodič (g) do otvoru na držáku patky, viz obrázek 4. Nastavte jej dle potřeby na šití švů, záhybů, quiltování, apod.

Navíjení cívek



Umístěte špulku na kolíček a pod ni vložte plstěnou podložku (a).

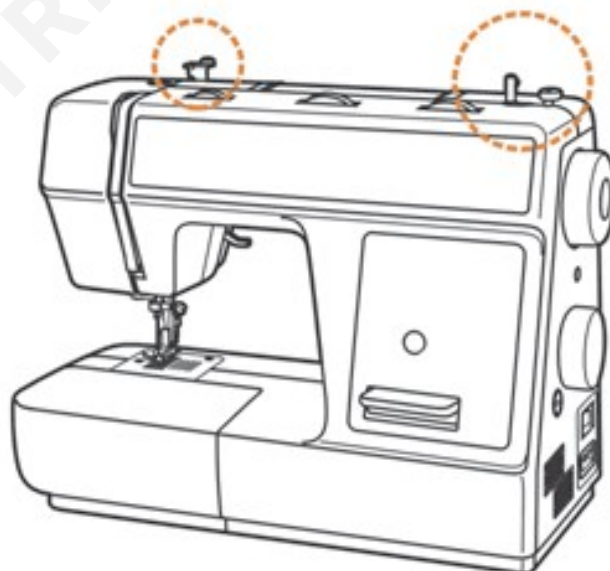
Vytáhněte nit ze špulky a ved'te ji podél napínače pro navíjení cívek ve směru hodinových ručiček (1).

Navlékněte cívku dle obrázku a nasad'te ji na navíjecí hřídel. Zatlač'te cívku směrem vpravo do navíjecí polohy. (2)

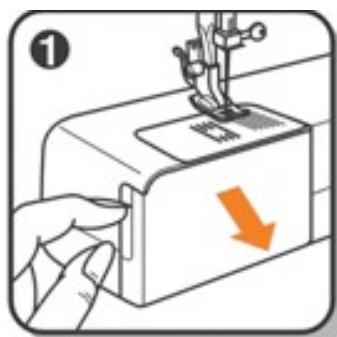
Jemně sešlápněte pedal a začněte navíjet cívku. Navíjecí proces se zastaví automaticky, jakmile je cívka plně navinuta. Posuňte cívku směrem vlevo zpět do „šicího režimu“ a odstraňte ji.



Poznámka: Jakmile je navíjecí hřídel v pozici pro navíjení – vpravo – stroj nebude šít a nelze také otáč't ručním kolem. Pro návrat do „šicího režimu“ posuňte navíjecí hřídel směrem vlevo.

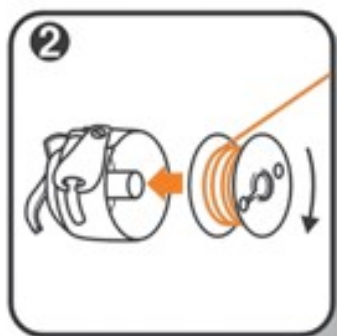


Vložení cívky

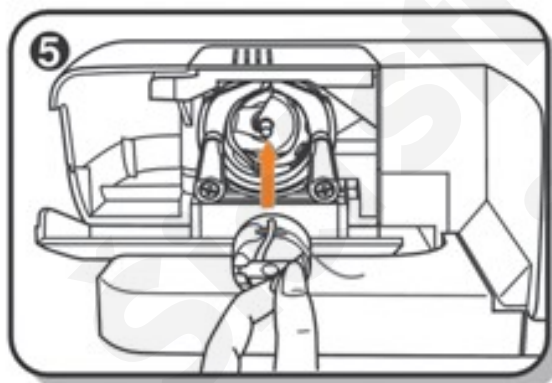
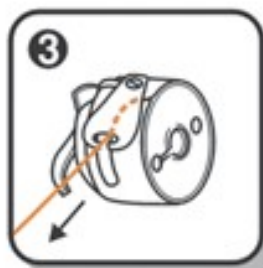


Upozornění: Před vkládáním cívky vypněte hlavní vypínač stroje.

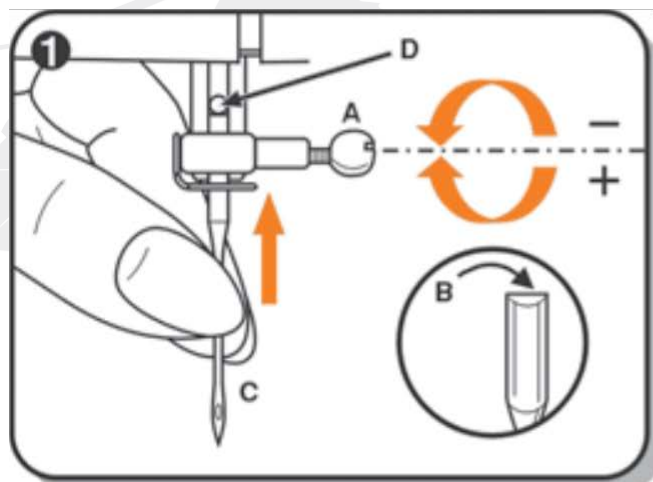
Jakmile vkládáte cívku, musí být jehla v nejvyšší pozici.



- Otevřete výklopný kryt (1).
- Přidržte cívkové pouzdro jednou rukou. Vložte cívku tak, aby nit vedla ve směru hodinových ručiček (šipky). (2)
- Protáhněte nit zářezem, dolů a doleva, dokud neprojde podávacím otvorem pod napínací pružinou. (3)
- Přidrže cívkové pouzdro za záklopku. (4)
- Vložte cívkové pouzdro do dráhy chapače a uvolněte záklopku. Ujistěte se, že kovový výčnělek zapadl do zářezu v horní části krytu. (5) Zatlačte na cívkové pouzdro a ujistěte se, že je na svém místě a správně zajištěno.

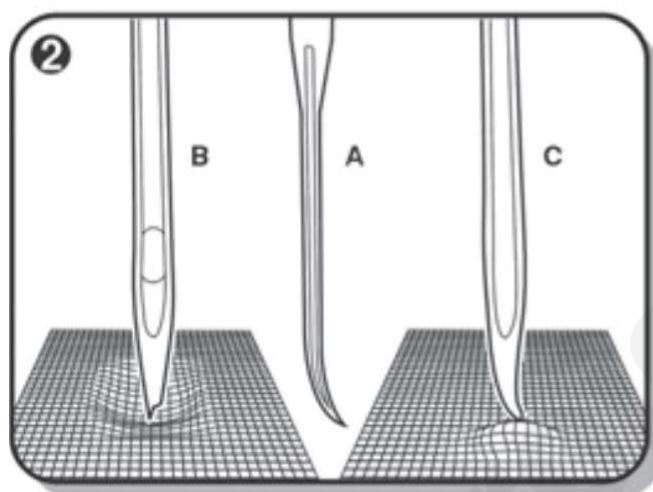


Výměna jehel (SYSTÉM 130/705H)



Upozornění: Před výměnou jehly vždy vypněte hlavní vypínač.

Jehlu je třeba vyměnit již při prvních známkách opotřebení, například když se trhají nitě či vynechávají stehy. Zvolte správný typ i sílu jehly pro šitý materiál. Otočte ručním kolem směrem k sobě, dokud se jehla nedostane do nejvyšší polohy. Uvolněte šroubek na jehelní svorce (A) a po vložení nové jehly jej zase utáhněte. (1)



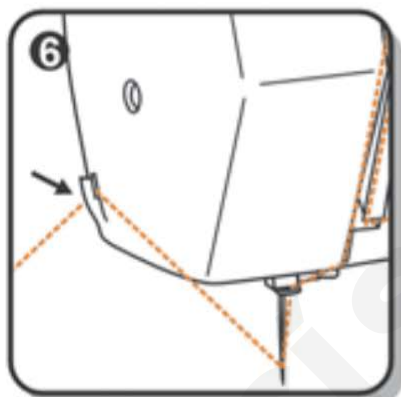
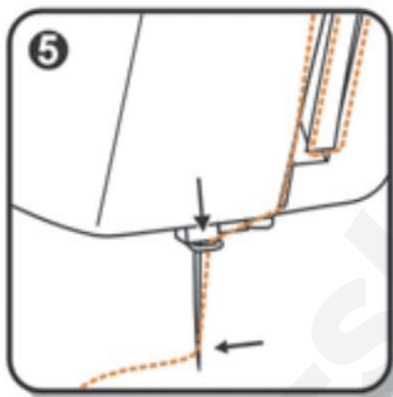
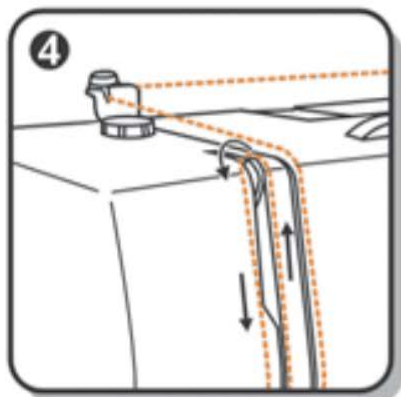
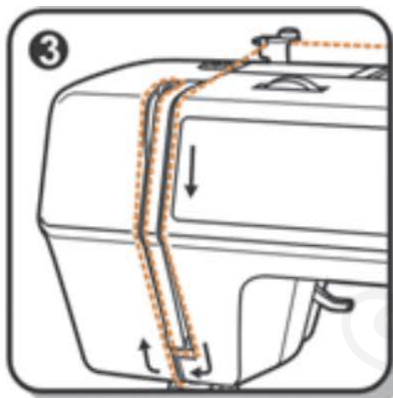
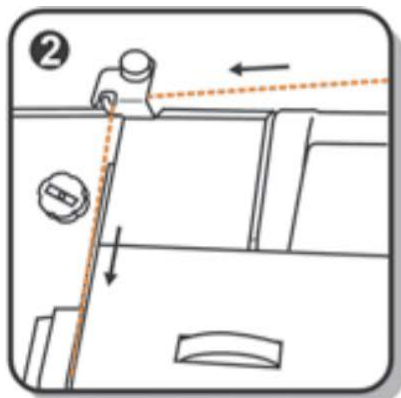
Plochá strana jehly by měla směřovat dozadu. (B).

Zatlačte jehlu nahoru (C) do jehelní svorky co nejvíce to lze (D).

Pevně utáhněte šroubek jehelní svorky.

Jehla na šití musí být vždy ostrá a rovná pro hladký proces šití. Vyměňte vždy jehlu, (2) pokud je ohnutá (A), tupá (C) nebo má poškozený hrot (B).

Navlečení horní nitě



⚠ Upozornění: Před navlečením horní nitě vždy vypněte hlavní vypínač.

Zdvihněte jehelní tyč do nejvyšší polohy. Následujte přesně postup při navlečení dle čísel, viz obrázky. Pokud některý z kroků vynecháte nebo nenavléknete dle návodu, stroj nebude šít správně. (1-5)

1. Umístěte nit na kolíček na plstěnou podložku.
2. Ved'te nit dozadu doleva a prvního vodiče nitě.
3. Poté ved'te nit dolů do pravého výřezu, pod vodičem a nahoru v levém výřezu.
4. Ved'te nit přes a poté směrem k sobě do otvoru páčky horní nitě.

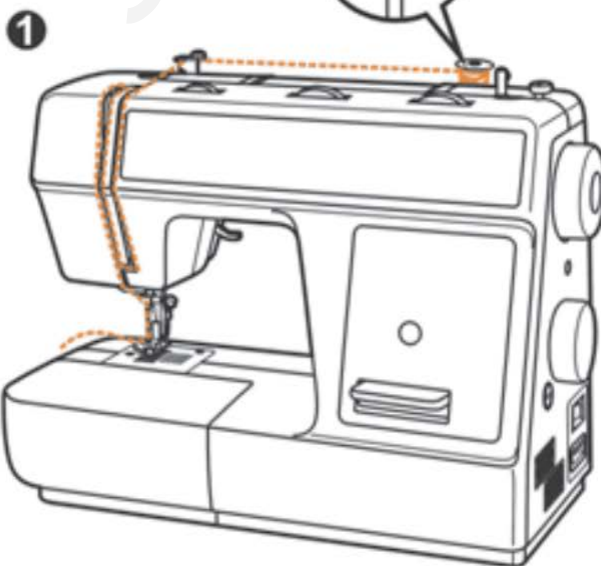
5. Navlečte nit do vodícího oka nad jehlou.

6. Jehlu navlékejte směrem zepředu dozadu. Ponechejte asi 10 cm (4") volné nitě za jehlou. (6)

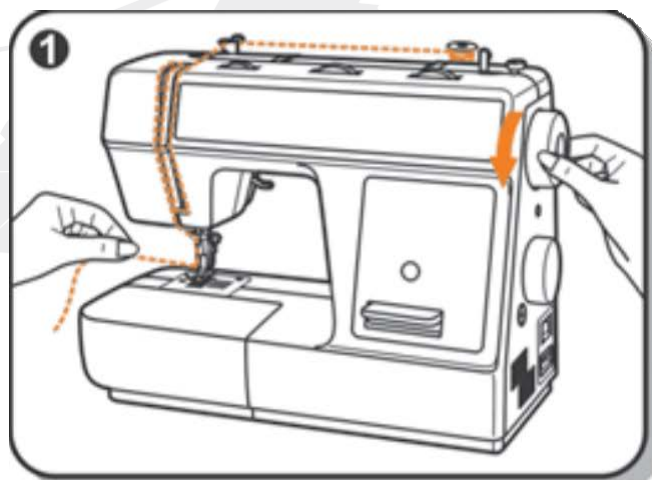
Položte nit pod přítlačnou patku a nahoru do ořezu nitě.



a. Plstěná podložka

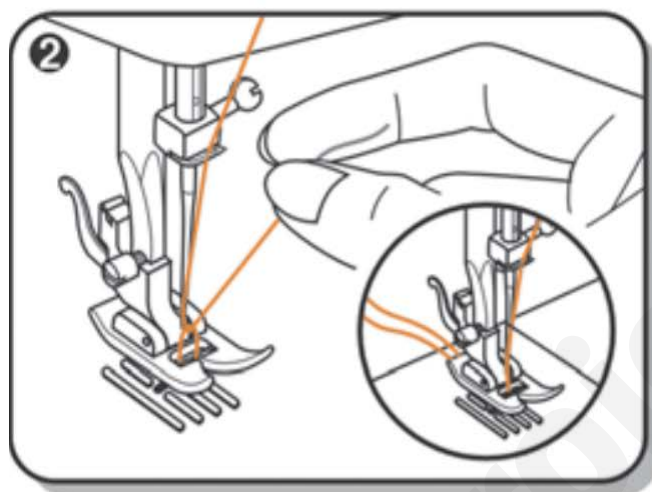


BRINGING UP THE BOBBIN THREAD

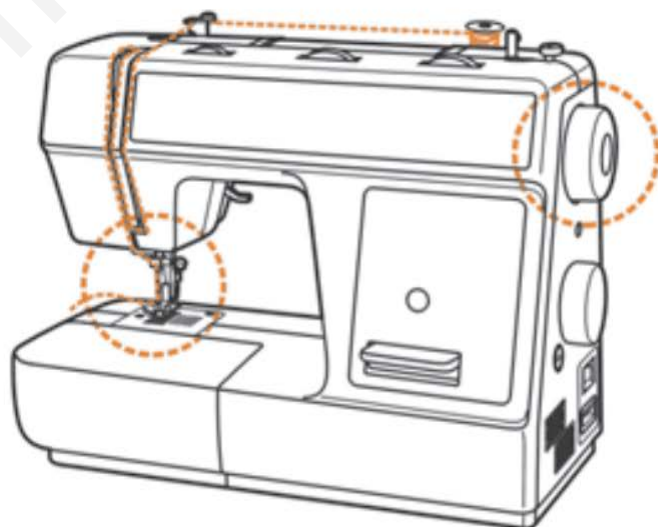


Přidržíte horní nit levou rukou. Otáčejte ručním kolem směrem k sobě pravou rukou, dokud se jehla nedostane dolů a znovu nahoru do nejvyšší polohy. (1)

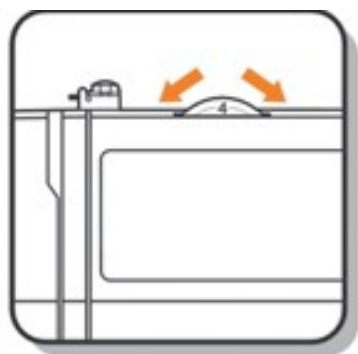
- Zatáhněte za horní nit a vytáhněte tím i spodní nit. Horní nit by měla zachytit spodní nit ve smyčce.
- Zatáhněte za horní nit směrem k sobě a spodní nit se objeví nahoře ve velké smyčce. (2)



Vytáhněte asi 15 cm konce obou nití pod přítlačnou patkou.



Napětí horní nitě

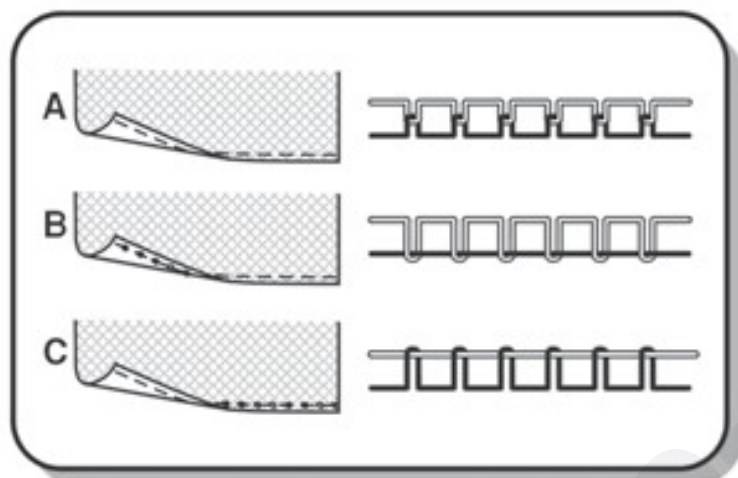


Napětí horní nitě

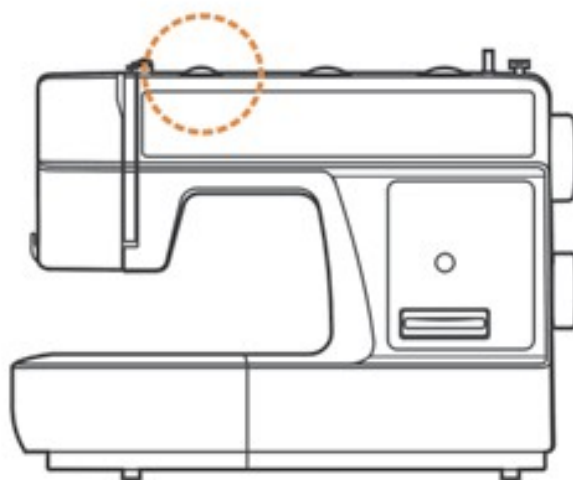
Základní nastavení napětí horní nitě: "4".

Pro zvýšení napětí nitě otočte kolečkem na vyšší hodnotu.

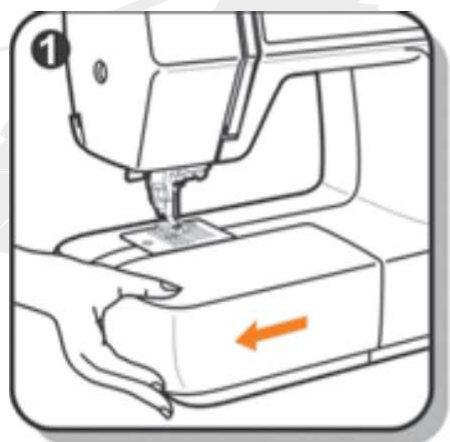
Pro snížení napětí horní nitě otočte kolečkem na nižší hodnotu.



- A. Normální napětí nitě – horní a spodní nit se spojují v látce.
- B. Napětí nitě je příliš volné – horní nit dělá smyčky na spodní straně látky.
- C. Napětí horní nitě je příliš vysoké – spodní nit dělá smyčky na horní straně látky.



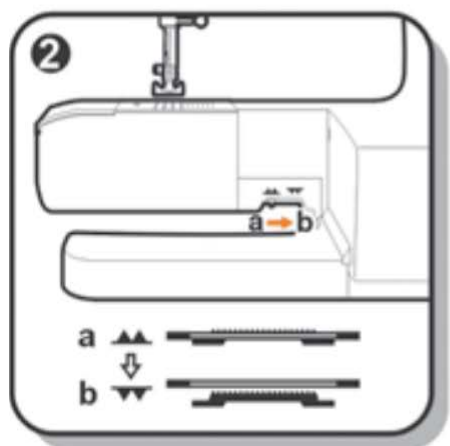
Zdvih a spuštění spodního podavače



Pro běžné šití ponechte spodní podavač vysunutý. Pro vyšívání, volné quiltování, šití knoflíků a látání, spusťte podávací zoubky spodního podavače.

1. Odstraňte stolek na uchovávání příslušenství.
2. Posuňte páčku spodního podavače(b) a spusťte podávací zoubky.

Pro zdvih spodního podavače posuňte páčku zpět (a) spodní podávání se aktivuje, jakmile začnete znovu šít.



Šití ve zpětném směru



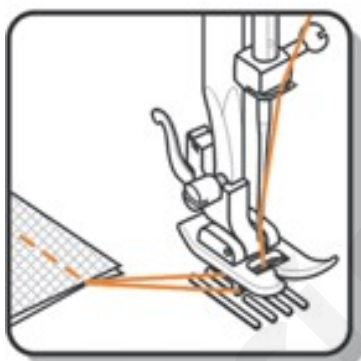
Šití ve zpětném chodu se používá pro zajištění konců švů a v místech, která jsou hodně namáhána. U konce švu stiskněte tlačítko zpětného chodu a lehce sešlápněte pedál. Ušijte několik stehů zpět. Pust'te páčku a stroj bude šít opět dopředu(A).

Změna směru šití



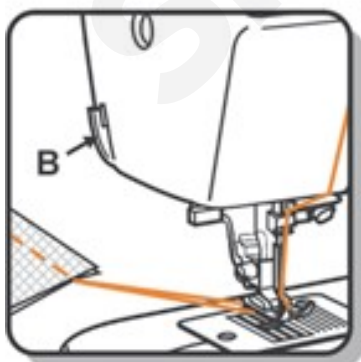
1. Zastavte stroj v místě, ve kterém chcete změnit směr šití s jehlou v látce.
2. Zdvihněte přítlačnou patku a otočte látku kolem jehly.
3. Spust'te přítlačnou patku a začněte šít novým směrem.

Odstranění látky ze stroje



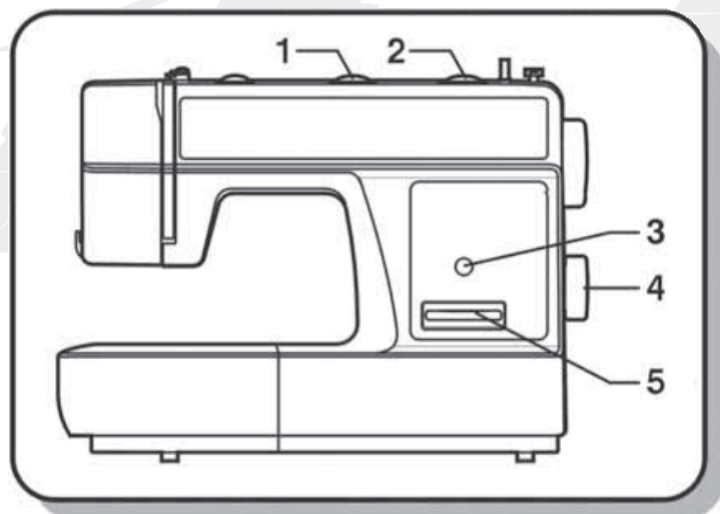
Otočte ručním kolem směrem k sobě a zdvihněte posuvnou páčku horní nitě do nejvyšší polohy. Zdvihněte přítlačnou patku a vytáhněte látku ze stroje směrem od sebe.

Odříznutí nití



Přidržujte nitě za přítlačnou patkou. Oběma rukama uchopte nitě a směřujte je do výřezu na boční straně čelního krytu stroje, kam je zasunete a tlakem odříznete obě nitě. Také lze použít ořez na zadní straně patkové tyče.

Jak zvolit požadovaný vzor



1. Kolečko pro nastavení šířky stehu
2. Kolečko pro nastavení délky stehu
3. Okénko pro zobrazení zvoleného stehu
4. Kolečko pro volbu stehu
5. Tlačítko zpětného chodu stroje

Pro rovný steh zvolte "A" na kolečku pro volbu stehu(4). Upravte délku stehu pomocí kolečka pro volbu délky stehu (2). Lze zvolit jakoukoliv pozici jehly otočením kolečka pro volbu šířky stehu (1).

Pro zigzag steh zvolte vzor "B" na kolečku pro volbu stehu (4). Upravte délku stehu (2) i šířku stehu (1) v závislosti na šitém materiálu.

Pro nastavení jakéholiv jiného vzoru zobrazeného v levé řadě na panelu stehů zvolte písmenko, které je uvedeno pod příslušným stehem. Upravte délku stehu a šířku stehu dle potřeb a šitého materiálu.

Pro nastavení jakéholiv jiného vzoru zobrazeného v pravé řadě panelu, otočte kolečko pro nastavení délky stehu na hodnotu "S", zvolte požadovaný vzor a upravte délku a šířku stehu dle potřeb a šitého materiálu.

Tabulka jehel/materiálů/nití

Průvodce - materiály, jehly, nitě

Síla jehly	Materiál	Nit
9-11(65-75)	Lehké materiály - tenká bavlna, voál, hedvábí, mušelín, bavlněný úplet, trikot, jersey, krep, bavlněný polyester, látka na trička a halenky.	Tenká bavlněná nit, nylon nebo PES.
12(80)	Střední materiály - bavlna, satén, lněné příze, plachtovina, dvojitá pletenina, lehká vlněná látka.	Většina nabízených nití mají střední toušťku a jsou vhodné pro tyto materiály i jehly. Na syntetické materiály použijte nitě PES a na přírodní materiály bavlněné. Vždy použijte stejnou nit pro horní i spodní cívku.
14(90)	Středně těžké materiály - kanvas, vlna, těžší úplety, froté, denim.	
16(100)	Těžké materiály - kanvas, vlna, celtovina a prošívané látky, denim, čalounické materiály (lehké a střední).	
18(110)	Těžké vlněné látky, flauš, čalounické materiály, některé kůže a vinyl.	silné nitě, kobercové nitě. (Použijte silné patky s vysokým číslem.)

Důležité: Sladte sílu jehly s nití i druhem materiálu.

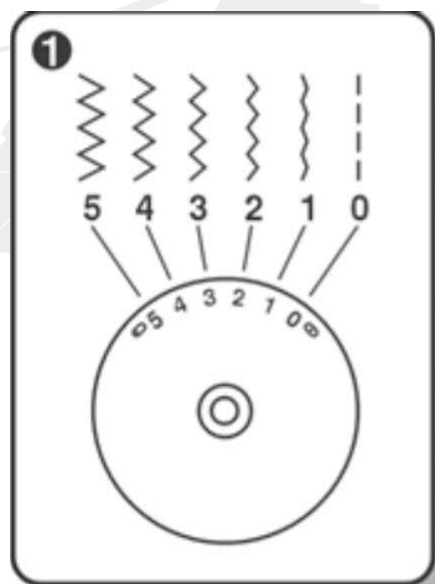
JEHLY	VYSVĚTLENÍ	DRUH LÁTKY
HA×1 15×1	Jehly se standarním hrotem. Od tenkých po silné. 9 (65) až 18 (110)	Přírodní bavlněná vlna, bavlna, hedvábí, atd. Nevhodné pro úplet.
15×1/705H (SIN)	Polokulatý hrot, zkosené 9 (65) až 18 (110)	Přírodní a syntetická bavlna, PES směsi. PES úplety, trikot, úplety. Lze použít namísto 15×1 pro šití všech látek.
15×1/705HS (SUK)	Jehla s kulatým hrotem 9 (65) až 18 (110)	Svetrová pletenina, Lycra, plavkovina, elastický materiál.
130 PCL	Jehly na kůži. 12 (80) až 18 (110)	Kůže, vinyl, čalounění. (zanechává malé vpichy narozdíl od běžné jehly)



Poznámka:

1. Dvojehly, jsou jak pro sešívání, tak pro dekoraci výrobku.
2. Když šijete dvojehlou, je třeba nastavit kolečko pro volbu šířky stehu na méně než "2.5".
3. Evropské jehly jsou ve velikostech 65, 70, 80 atd. Americké a japonské jehly mají označení 9, 11, 12 atd.
4. Jehly vyměňujte často (zhruba na každý nový šitý oděv) a/nebo při prvním náznaku vynechávání stehů.

Šití zigzag stehu



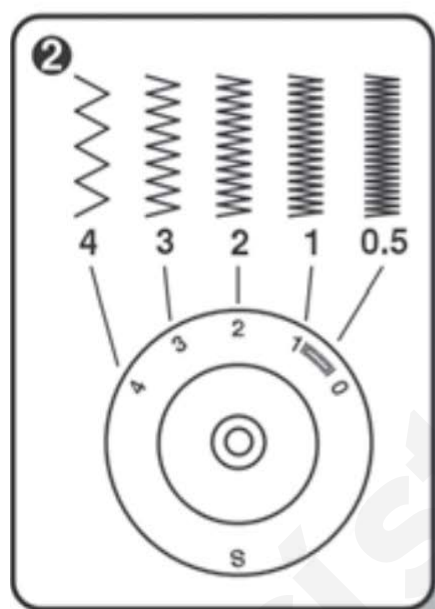
Nastavte kolečko pro volbu stehu na "B".

Funkce kolečka pro nastavení šířky stehu

Maximální šířka nastavení zigzag stehu je "5"; ačkoliv, lze šířku stehu regulovat u každého stehu. Šířka se zvětšuje, jakmile posunujete kolečko od "0" k "5". Při šití dvojehlou nikdy nenastavujte větší šířku než "2.5". (1)

Funkce nastavení délky stehu při zigzag stehu

Hustota zigzag stehů se zvyšuje tím víc, čím se hodnota na kolečku blíží "0". Většina zigzag stehů se šije na "2.5" nebo méně. (2)

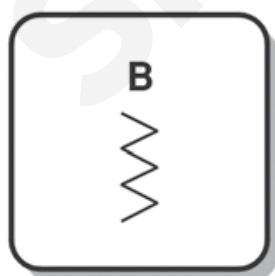


Satéňový steh

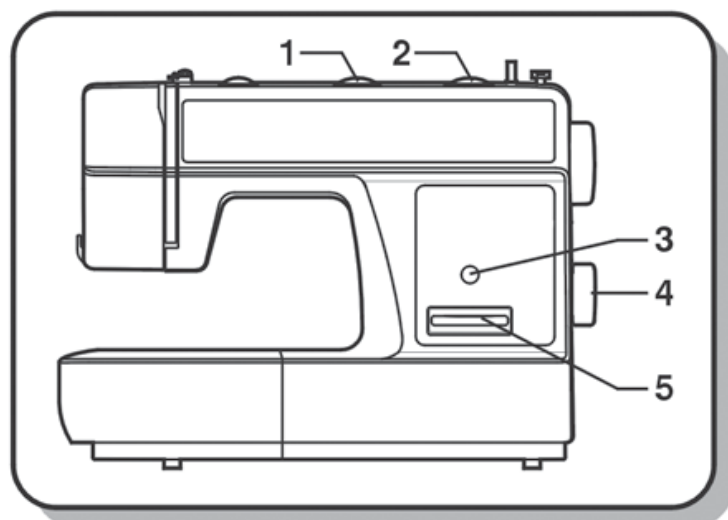
Jakmile je délka stehu nastavená na hodnotu mezi "0" - "1", stehy jsou velmi blízko k sobě a tím vzniká tzv. saténový steh, který se používá pro šití knoflíkových dírek a dekorativní stehy.

Šití tenkých materiálů

Pokud šijete velmi jemné materiály, je dobré použít podkladový materiál na vyztužení rubové strany látky.



Rovný steh a poloha jehly při šití

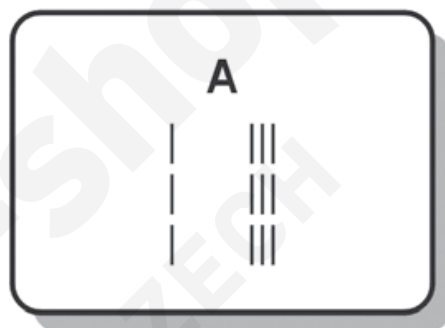


1. Kolečko pro nastavení šířky stehu
2. Kolečko pro nastavení délky stehul
3. Okénko zobrazení aktuální stehu
4. Kolečko pro volbu stehu
5. Tlačítko zpětného chodu

Otočte kolečkem pro volbu stehu, aby se v zobrazovacím okénku objevil rovný steh (A).

Všeobecně platí, že, čím silnější látka, nit a jehla, tím delší by měl steh být.

Zvolte polohu jehly při šití od centrální po levou na kolečku pro nastavení šířky stehu (1) od "0" po "5".



Overlockové stehy



Švy, obrubování, viditelné lemy.

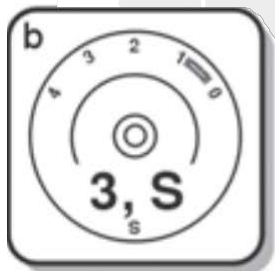
Otočte kolečkem pro nastavení délky stehu na "3" nebo "S".

Šířku stehu je třeba nastavit v závislosti na látce.

Dvojitý overlock steh:

Délku stehu nastavte na S.

Pro jemné úplety, švy, atd. (1)



Běžný overlock:

Nastavete délku stehu na S.

Pro jemné úplety, jersey, límečky, žebrování. (2)

Pružný overlock:

Délka stehu na S.

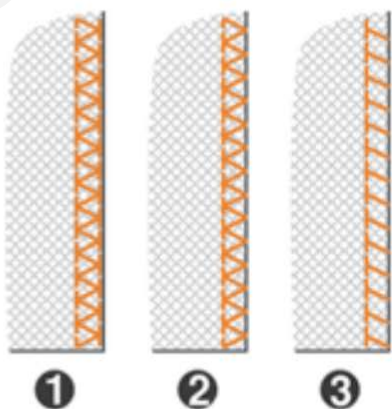
Pro jemné úplety, jersey, límečky, žebrování. (3)

Všechny overlock stehy jsou vhodné pro šití a zakončení/obroubení hran v jednom kroku.

When overcasting, the needle should just go over the edge of the fabric.



Upozornění: Pro strečové látky použijte jehly s kulatým hrotem nebo strečové jehly!



Slepý lem



Pro lemy na záclonách, kalhotách, sukních, atd.

∟∟ Slepý lem pro bavlněné látky. Zvolte "C" na kolečku.

∟∟∟∟ Slepý lem pro strečové látky. Zvolte "D".

Nastavte stroj dle obrázku.

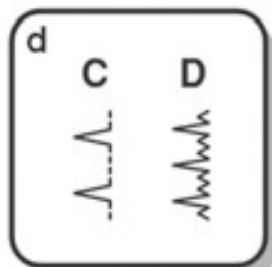


Poznámka: Šití slepých lemů vyžaduje určitou praxi. Vždy nejdříve vyzkoušejte na testovací kousek látky.

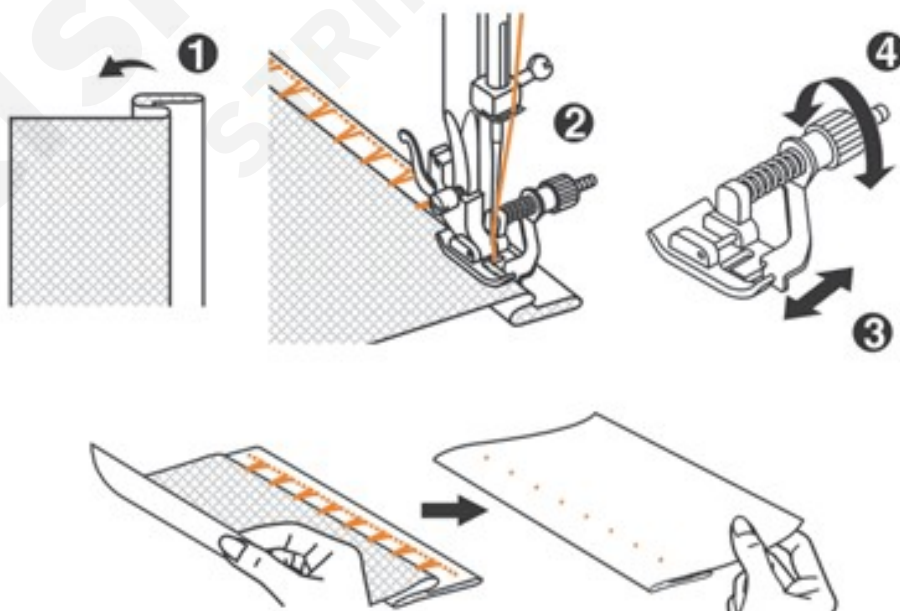


Přeložte látku viz obrázky rubovou stranou nahoru. (1)

Umístěte látku pod patku. Otočte ručním kolem směrem k sobě, dokud jehla zcela neprojde levou stranou. Měla by procházet přesně ve vytvořeném záhybu. Pokud ne, nastavte kolečko šířky stehu. (2) Nastavte vodič (3) otočením šroubku (4) tak, aby byl vodič přesně na záhybu. Šijte pomalu, jemně šlapejte na pedál. Veděte látku a hranu záhybu podél vodiče na patce.





- a. Šířka stehu
- b. Délka stehu
- c. Přítlačná patka
- d. Vzor stehu



Jednokrokové knoflíkové dírky

Šití knoflíkových dírek je jednoduchý proces, který poskytuje spolehlivý výsledek. Vždy ušijte zkušební knoflíkovou díрку na zvláštní kousek látky, kterou chcete šít.



Ušití knoflíkové dírky

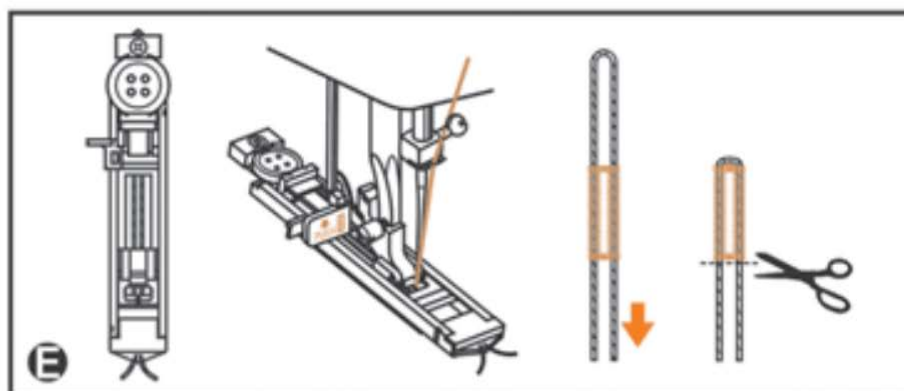
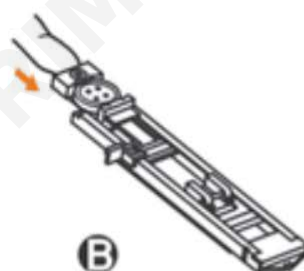
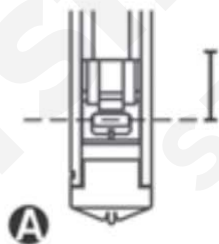
1. Pomocí krejčovské křídly si vyznačte umístění knoflíkové dírky na látce.
2. Nasaďte knoflíkovou patku a nastavte kolečko volby stehu na  Délku stehu nastavte:  Upravte šířku stehu na požadovanou hodnotu: 3 pro úzkou knoflíkovou díрку a 5 pro širokou.
3. Spustte přitlačnou patku, nastavte značky na patce s označením na látce (A). (Nejdříve budou ušity přední zapošívací stehy.)
4. Otevřete knoflíkovou patku a vložte knoflík (B).
5. Spustte páčku pro šití knof. dírek a jemně ji zatlačte dozadu (C).
6. Lehce přidržte horní nit a začněte šít.
7. Šití knoflíkové dírky probíhá v pořadí dle obrázku (D).

8. Jakmile je knoflíková dířka ušita, zastavte stroj.

Šití knoflíkových dírek na strečové látky (E)

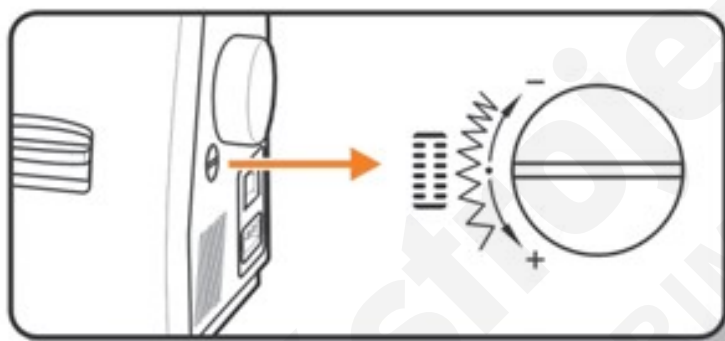
Jakmile šijete knoflíkovou dířku na strečovou látku, zahákněte silnou nit nebo provázek pod knoflíkovou patku. Při šití knoflíkové dírky budou přes provázek přešívány saténové stehy.

1. Vyznačte si polohu knoflíkové dírky na látku pomocí krejčovské křídly, nasaďte knoflíkovou patku a nastavte kolečko vzoru na:  Kolečko šířky stehu na: 



2. Zahákněte provázek na zadní straně knoflíkové patky a poté vytáhněte oba konce dopředu před patku a vložte je do drážek na patce a dočasně svažte k sobě.
3. Spusťte přítlačnou patku a začněte šít.
* Nastavte šířku stehu, aby odpovídala průměru zpevňovacího provázku.
4. Jakmile je šití dokončeno, lhce zatáhněte za provázek, pro případné natažení knoflíkové dírky a poté odstříhnete přečnávající nitě.

Vyrovnání pravé a levé strany knoflíkové dírky



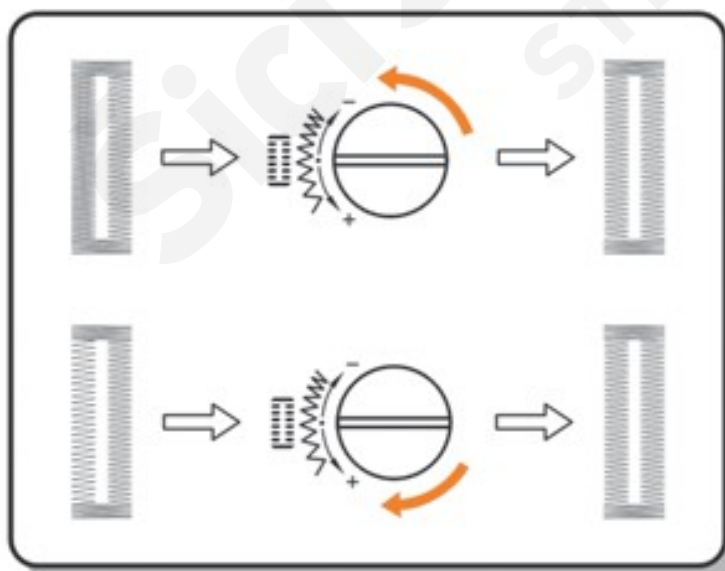
Hustotu stehu levé a pravé strany knoflíkové dírky lze nastavit pomocí vyrovnávacího kolečka v blízkosti ručního kola.

Toto kolečko by mělo být v neutrální pozici (mezi + a -).

Pokud jsou stehy na levé straně knoflíkové dírky příliš blízko u sebe, otočte kolečkem směrem vlevo (+). Tím dojde ke snížení hustoty stehů na levé straně knoflíkové dírky..

Pokud jsou stehy na levé straně knoflíkové dírky příliš od sebe, otočte kolečkem směrem vpravo(-). Tím dojde ke zvýšení hustoty stehů na levé straně knoflíkové dírky.

Stehy na pravé straně knoflíkové dírky jsou nastaveny kolečkem pro nastavení délky stehu.



Zipy a paspule



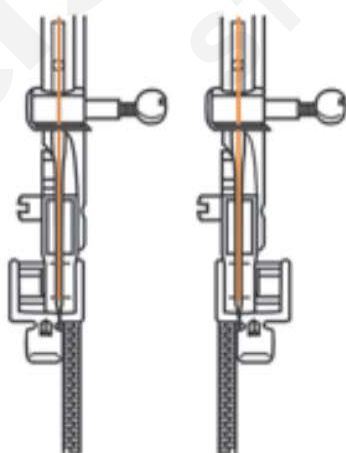
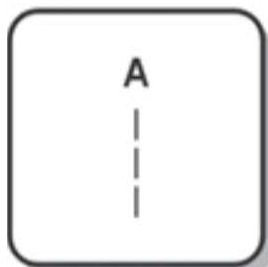
Nastavte stroj viz obrázek. Kolečko volby stehu na "A".
Délku stehu nastavte v rozmezí od "1" do "4" (v závislosti na toušče šitého materiálu).

Zipovou patku lze nasadit na levou nebo na pravou část, s ohledem na to, kterou část zipu budete šít. (1)

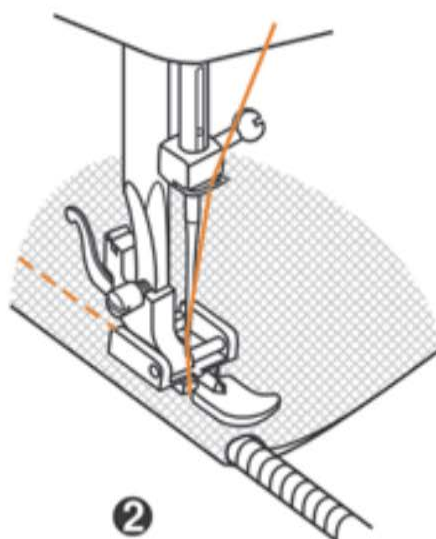


Při šití za jezdcem zipu spusťte jehlu do látky, zdvihněte přítlačnou patku a posuňte jezdec zipu za patku. Spusťte patku a pokračujte v šití.

Je také možné se zipovou patku všívat provázek do šikmého proužku pro vytvoření paspule (2).



1



2

3-krokový zigzag



Používá se pro šití krajek a elastických materiálů, látání, zapravování, entlování hran.

Nastavte stroj dle obrázku. Kolečko volbu vzoru na "E". Šířka stehu 3-5.

Umístěte záplatu. Délku stehu lze zkrátit a docílit tak velmi hustých stehů, blízko sebe. (1)

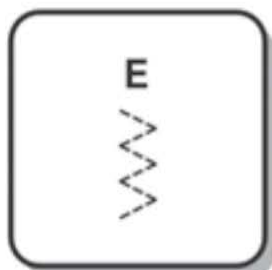


Při zapravování roztrhaných oděvů je dobré použít výztuhu z rubové strany oděvu. Hustotu stehu lze nastavit na kolečku pro nastavení délky stehu. Nejdříve šijte přes střed a poté prošijte obě strany. V závislosti na druhu materiálu a míře poškození ušijte asi 3 až 5 řad stehů. (2)



Našívání gumy

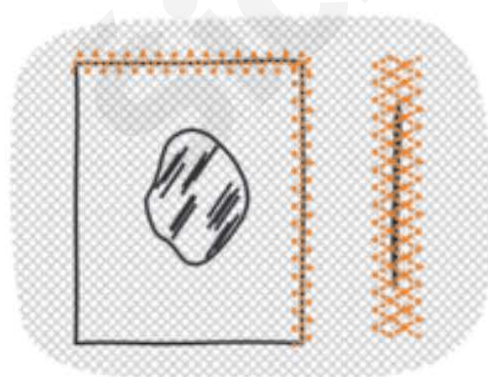
1. Umístěte gumu na látku.
2. Při šití natahujte gumu rukou jak v před patkou, tak za ní, viz obrázek.(3)



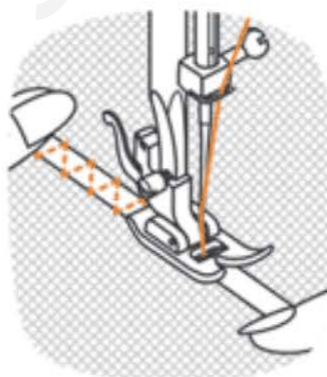
Sešívání látek

Elastický steh lze také použít pro sešití dvou kusů látek a je velmi efektivní, zejména na úplety. Pokud používáte nylonovou nit, steh bude téměř neviditelný.

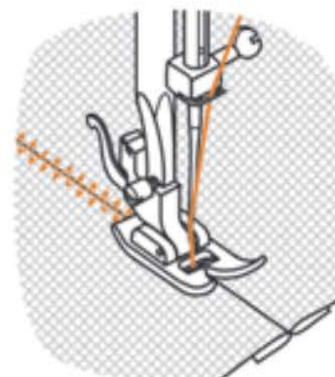
1. Položte látky na sebe, aby hrany lícovaly a položte je pod přítlačnou patku.
2. Sešijte je k sobě s použitím 3-krokového zigzag stehu a dbejte nato, aby byly obě hrany při sobě, viz obrázek.



1

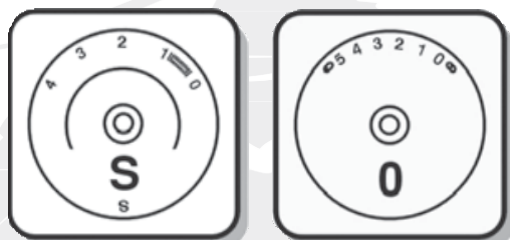


3



4

Volba strečového stehu



Trojítý rovný steh: (1/3)

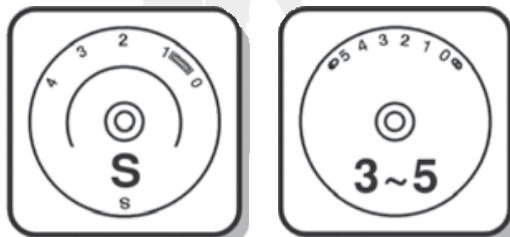
Kolečko volby stehu na "A".

Pro zajištění švů.

Kolečko nastavení délky stehu na "S".

Stroj ušijte dva stehy vpřed a jeden ve zpětném směru.

Což poskytuje trojitě zajištění stehu.



Trojítý zig-zag: (2/4)

Kolečko volby stehu na "B".

Pro zajištění švů, lemů a dekorativní švy.

Kolečko nastavení délky stehu na "S".

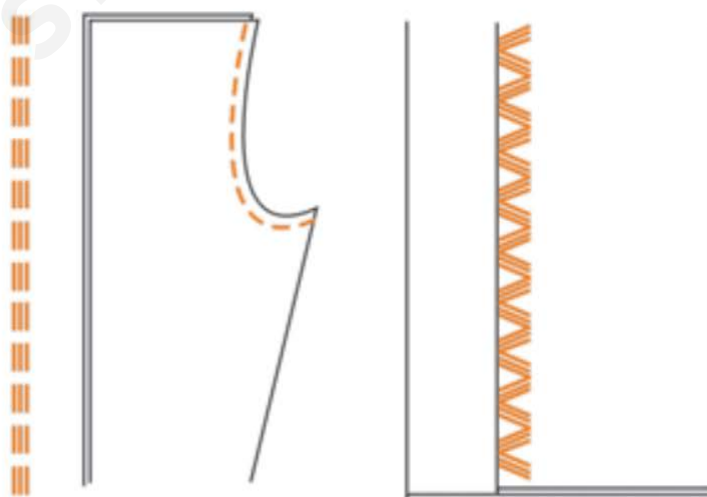
Kolečko pro nastavení šířky stehu na "3" a "5".

Trojítý zig-zag je vhodný pro pevné látky, jakou jsou denim, manšestr, atd.



1

2



3

4

Volné látání/quiltování



Nastavte stroj dle obrázku.

Páčku pro spuštění spodního podávání posuňte vpravo, tím spustíte spodní podávací zoubky. (1)

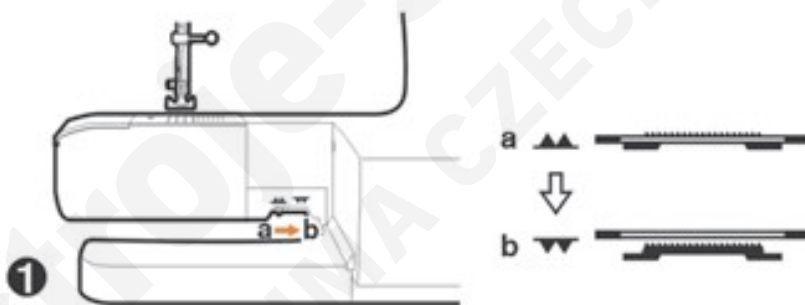
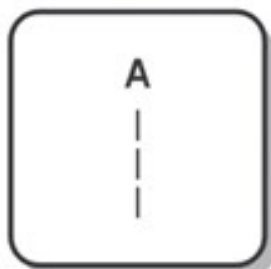
Odstraňte držák přítlačné patky. (2)

Na patkovou tyč připevněte látací patku. Páčka (A) by měla být za šroubkem jehelní svorky (B). Pevně přidržte ukazováčkem látací patku zezadu a utáhněte šroubek (C). (3)

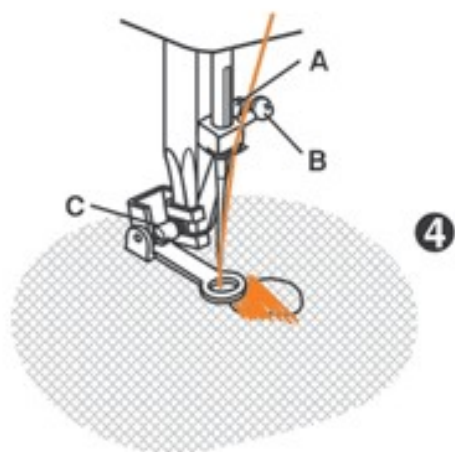


Nejdříve šijte kolem díry v látce (pro zajištění nití). (4) První řada: Vždy šijte zleva doprava. Otočte o 90° a přešijte znovu.

Látací rámeček je vhodný pro snadné šití a lepší výsledek.

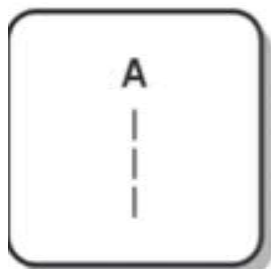


2

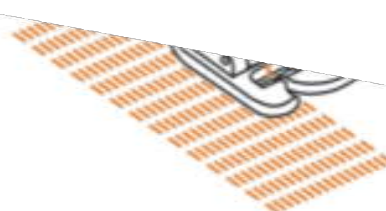


4

Látání



- Kolečko pro volbu délky stehu nastavte na požadovanou hodnotu.
- Kolečko pro volbu stehu nastavte na rovný steh s jehlou ve středu.
- Umístěte látku i s případnou výztuhou pod přítlačnou patku.
- Spusťte přítlačnou patku a dle potřeby šijte dopředu či dozadu s použitím páčky pro zpětný chod.
- Opakujte tento postup, dokud není místo, které chcete zalátat, překryto řadami stehů.



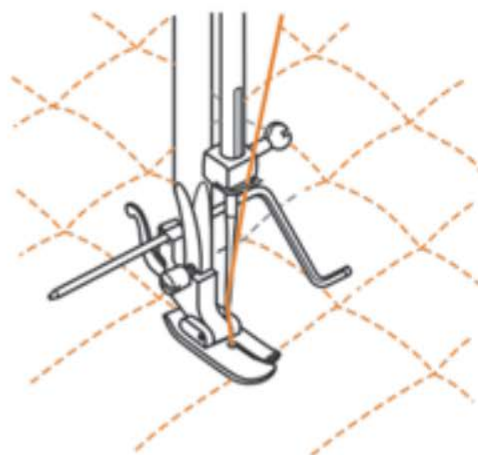
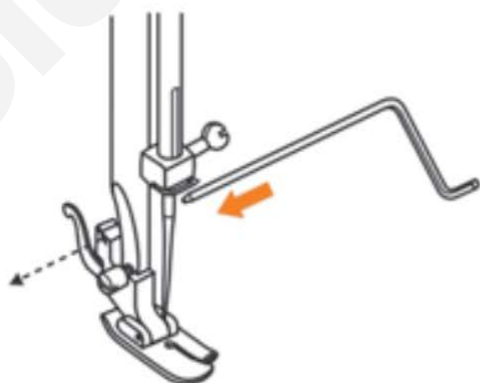
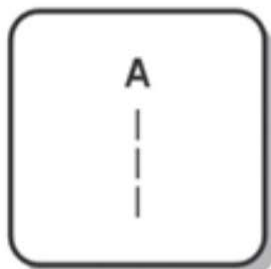
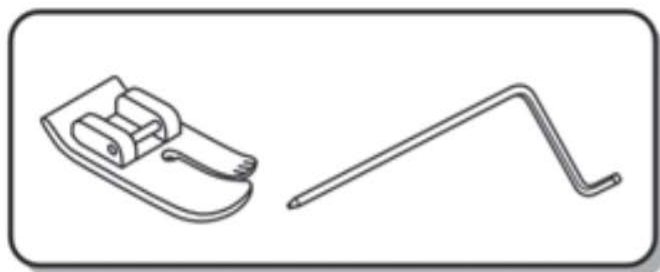
Quiltování



Nastavte kolečko pro volbu stehu viz obrázek.
Vložte quiltovací vodič do držáku patku a nastavte jej dle potřeby.



Ušijte jednotlivé řady stehů přes látku a pomocí quiltovacího vodiče udržujte vzdálenosti jednotlivých řad stehů.

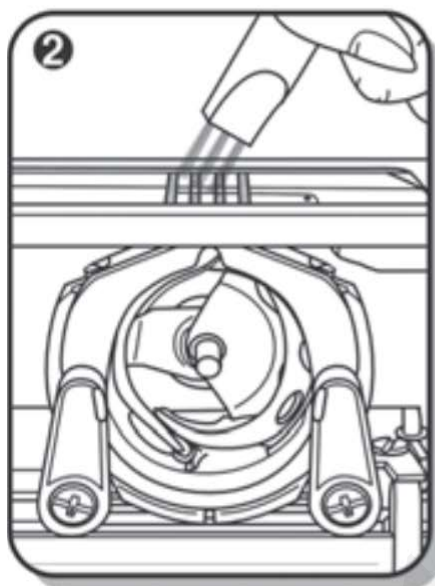




Upozornění: Před vkládáním či odstraňováním částí stroje a před čištěním se ujistěte, že je přívodní kabel vytažen ze zásuvky a hlavní vypínač v pozici "O".

Odstranění jehelní desky:

Otáčejte ručním kolem, dokud jehla není v nejvyšší poloze. Otevřete přední výklopný kryt a pomocí šroubováku odšroubujte jehelní desku(1)



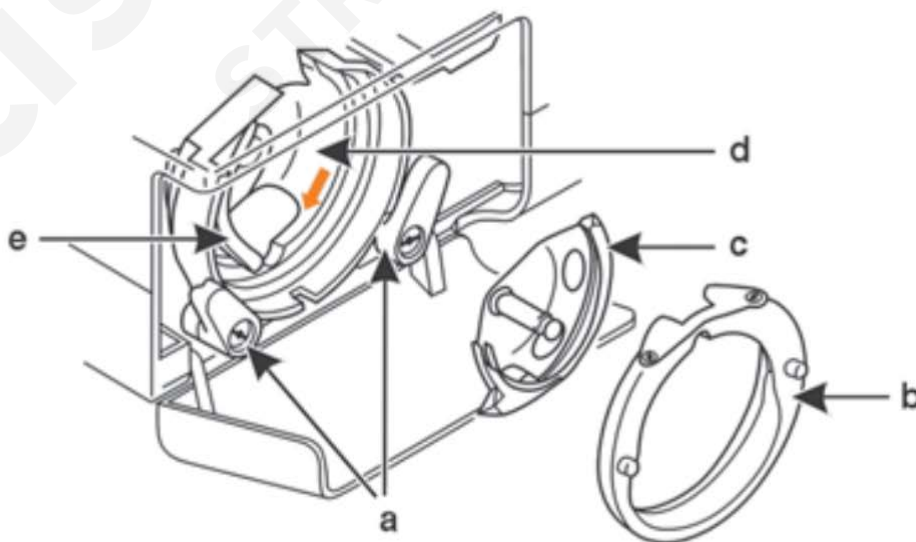
Čištění spodního podavače:

Vyjměte cívkové pouzdro a použijte kartáček k očištění celého podavače a okolí.(2)

Čištění a mazání chapače:

Vyjměte cívkové pouzdro. Vyklopte obě západy směrem ven (a). Vyjměte kryt dráhy chapače (b) a chapače (c) a a očistěte jej suchým hadříkem. Namažte v bodech (d) (1-2 kapky) olejem určeným na mazání šicích strojů. Otáčejte ručním kolem, dokud se dráha chapače (e) nedostane do levé pozice. Znovu vložte chapač (c). Nassadte kryt chapače a zajistěte jej západkami. Vložte cívkové pouzdro a cívku a znovu nasadte jehelní desku.

Důležité: Je třeba stroj pravidelně čistit a mazat. Je také třeba stroj pravidelně nechat seřídít na servisním místě.



Problémy při šití

Problém	Příčina	Řešení
Horní nit se trhá	<ol style="list-style-type: none"> 1. Nit není správně navlečena 2. Napětí horní nitě je příliš vysoké 3. Nit je příliš silná pro použitou jehlu 4. Jehla není správně nasazena 5. Nit je zamotaná kolem držáku špulky nitě 6. Jehla je poškozená 	<ol style="list-style-type: none"> 1. Znovu navlečte horní nit 2. Snižte napětí horní nitě (nižší číslo) 3. Zvolte silnější jehlu 4. Odstraňte a znovu vložte jehlu (plochou stranou směrem dozadu) 5. Odstraňte špulku a znovu navlečte 6. Vyměňte jehlu
Spodní nit se trhá	<ol style="list-style-type: none"> 1. Cívka není správně vložena 2. Cívkové pouzdro je nesprávně navlečeno 3. Napětí spodní nitě je příliš vysoké 	<ol style="list-style-type: none"> 1. Vyjměte a znovu vložte cívkové pouzdro a vytáhněte nit. Nit by měla jít vytáhnout snadno. 2. Zkontrolujte cívku i cívkové pouzdro 3. Loosen lower thread tension as described
Stehy vynechávají	<ol style="list-style-type: none"> 1. Jehla není správně nasazena 2. Jehla je poškozena 3. Byla zvolena nesprávná síla jehly 4. Patka není správně nasazena 	<ol style="list-style-type: none"> 1. Odstraňte a znovu vložte jehlu (plochou stranou směrem dozadu) 2. Vložte novou jehlu 3. Zvolte jehlu vhodnou pro použitou nit a šitý materiál 4. Zkontrolujte a nasaďte správně
Jehla se láme	<ol style="list-style-type: none"> 1. Jehla je poškozená 2. Jehla není správně nasazena 3. Je zvolena nesprávná síla jehly 4. Je nasazena nesprávná patka 	<ol style="list-style-type: none"> 1. Nasaďte novou jehlu 2. Nasaďte jehlu správně (plochou stranou směrem dozadu) 3. Zvolte jehlu vhodnou pro použitou nit a šitý materiál 4. Zvolte správnou patku
Volné stehy	<ol style="list-style-type: none"> 1. Nitě nejsou správně navlečeny ve stroji 2. Cívkové pouzdro není správně navlečeno 3. Kombinace jehla/látka/nit není správná 4. Nesprávně napětí nitě 	<ol style="list-style-type: none"> 1. Zkontrolujte navlečení nití 2. Navlečte spodní nit dle obrázku 3. Síla jehly musí být zvolena pro šitý materiál a použitou nit 4. Upravte napětí nitě
Švy se mačkají nebo krčí	<ol style="list-style-type: none"> 1. Jehla je příliš silná pro šitý materiál 2. Je nastavená nesprávná délka stehu 3. Napětí nitě je příliš vysoké 	<ol style="list-style-type: none"> 1. Zvolte jemnější jehlu 2. Zkraťte délku stehu 3. Uvolněte napětí nitě
Nerovné stehy, nepravidelné podávání	<ol style="list-style-type: none"> 1. Nekvalitní nitě 2. Cívkové pouzdro není správně navlečeno 3. Za látku bylo taháno 	<ol style="list-style-type: none"> 1. Zvolte nit v lepší kvalitě 2. Vyjměte cívkové pouzdro, navlečte nit a vložte jej správně zpět 3. Netahejte za látku při šití, nechte ji volně
Stroj je hlučný	<ol style="list-style-type: none"> 1. Šicí stroj je třeba namazat 2. V chapači nebo v okolí jehelní tyče se nahromadily nečistoty 3. Byl použitý nekvalitní olej na mazání 4. Jehla je poškozená 	<ol style="list-style-type: none"> 1. Namažte dle návodu 2. Vyčistěte chapač a podavač dle návodu 3. Používejte pouze kvalitní olej na šicí stroje 4. Vyměňte jehlu
Stroj se zastavuje	V chapači jsou zachyceny nitě	Odstraňte horní nit a cívkové pouzdro, otočte ručním kolem směrem dozadu a znovu dopředu a odstraňte nitě. Promažte stroj dle návodu.



Prosím, je třeba mít na paměti, že tento výrobek musí být bezpečně recyklován v souladu s platnými právními předpisy o elektrických/elektronických zařízeních. V případě pochyb kontaktujte prodejce s dotazem.

