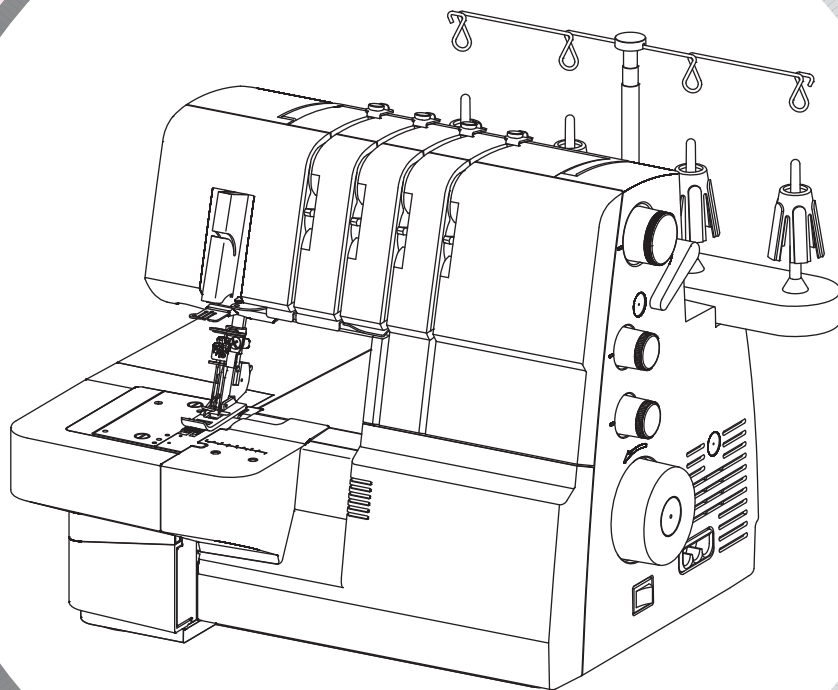


# NÁVOD K OBSLUZE

## MK4055



# ÚVOD

Děkujeme Vám, že jste si koupili tento šicí stroj – coverlock MK4050. Tento stroj je určen pro použití v domácnosti a umožní Vám šít dokonale všechny látky od lehkých po těžké (od jemných bavlněných tkanin až po denim).

V této příručce najdete informace pro optimální využití stroje a jeho údržbu. Chcete-li využít všechny možnosti stroje, pečlivě si ji přečtěte dříve, než stroj začnete používat. Pro bližší seznámení se strojem je nejvhodnější vyzkoušet si jednotlivé funkce popsané v příručce.

Pro zajištění technického vývoje a další modernizace si výroba vyhrazuje právo v případě potřeby změnit bez předchozího upozornění a závazků vzhled, technické provedení nebo příslušenství tohoto stroje.

## RECYKLACE

 Nelikvidujte elektrické spotřebiče jako netříděný komunální odpad, používejte zařízení pro oddělený sběr.

Informace týkající se dostupných sběrných míst obdržíte od místního správního úřadu.

Pokud jsou elektrické spotřebiče zlikvidovány na skládkách, nebezpečné látky mohou proniknout do podzemní vody a dostat se do potravinového řetězce a poškodit vaše zdraví a blaho.

Při výměně starých spotřebičů za nové je prodejce ze zákona povinen přinejmenším bezplatně vzít zpět váš starý spotřebič k likvidaci.

# “DŮLEŽITÁ BEZPEČNOSTNÍ UPOZORNĚNÍ“

Při používání elektrického spotřebiče je nutné dodržovat základní bezpečnostní opatření, včetně těch následujících: Před uvedením overlocku do provozu si pozorně přečtěte návod k obsluze.

“**POZOR**“ \_\_\_\_\_ **Abyste snížili riziko nebezpečí úrazu elektrickým proudem:**

1. Po připojení šicího stroje k elektrické síti neponechávejte stroj bez dohledu.
2. Po vypnutí stroje jej nenechávejte připojený k elektrické síti. Po ukončení šití nebo před jeho čištěním vytáhněte zástrčku ze zásuvky.

“**UPOZORNĚNÍ**“ \_\_\_\_\_ **Abyste snížili riziko požáru, úrazu elektrickým proudem nebo zranění osob:**

1. Mějte na paměti, že stroj není hračka. Dbejte zvýšené opatrnosti, když se strojem manipulují děti nebo pokud se nacházejí v jeho blízkosti.
2. Stroj používejte pouze k účelu, ke kterému je určen, a tak, jak je popsáno v tomto návodu. Při práci používejte výhradně příslušenství doporučené prodejcem a popsané v tomto návodu k obsluze.
3. Stroj nepoužívejte, pokud je poškozena přírodní šňůra nebo zástrčka, došlo k pádu stroje nebo jeho styku s vodou. V takovém případě doručte stroj do nejbližšího servisu ke kontrole, přezkoušení či opravě.
4. Stroj nepoužívejte, je-li ucpaná větrací mřížka. Větrací otvory v krytu stroje i pedálu regulátoru rychlosti udržujte čisté, bez nahromaděných částic textilního prachu.
5. Při šití se nedotýkejte žádných částí stroje, které se pohybují. Zvýšené opatrnosti je třeba dbát v blízkosti jehly a nožů.
6. Vždy používejte správnou stehovou desku, v opačném případě může docházet k lámání jehel.
7. Nepoužívejte jehly, které jsou tupé, ohnuté, či jinak poškozené.
8. Při šití materiál netahejte ani na něj netlačte; může dojít k vybočení jehly a jejímu zlomení.
9. Jestliže provádíte nějakou operaci s jehlou nebo v její blízkosti (např. navlékání nitě, výměna nitě nebo šicí patky, výměna jehly, nasazování cívečky spodní nitě), stroj vypněte (vypínač v poloze „O“).
10. Stroj odpojte od sítě vždy, když snímáte jeho kryt, abyste jej promazali nebo v případě seřízení. Stejně tak stroj odpojte ze sítě, když navlékáte nitě chapačů nebo manipulujete s horním nožem.
11. Dbejte na to, aby se do otvorů v krytu stroje nedostaly žádné předměty.
12. Stroj nepoužívejte venku.
13. Stroj nepoužívejte v prostorách, ve kterých se pracuje s aerosoly (spreji) nebo s kyslíkem.
14. Stroj odpojte ze sítě tak, že vypínač nejprve přepnete do polohy „O“ a poté vytáhněte zástrčku ze zásuvky.
15. Při vytahování zástrčky ze zásuvky zástrčku přidržte, netahejte jenom za šňůru.
16. Stroj neodpojte z elektrické sítě, pokud je v provozu .
17. Novou přírodní šňůru v případě jejího poškození pořídíte výhradně u autorizovaného prodejce nebo v servisu.

18. Tento spotřebič je vybaven dvojitou izolací (s výjimkou USA a Kanady).  
Používejte pouze shodné náhradní díly. Řiďte se pokyny pro obsluhu a servis spotřebičů s dvojitou izolací.
19. Pokud se vám olej nedopatřením dostane do očí, neprodleně jej vypláchněte vodou. Pokud se oleje omylem napijete, okamžitě vyhledejte lékaře.
20. Před zahájením práce na stroji zavřete kryt.

## **“ÚDRŽBA SPOTŘEBIČŮ S DVOJITOU IZOLACÍ (s výjimkou typů pro USA a Kanadu)”**

U zařízení s dvojitou izolací je použito dvou vrstev izolantu namísto uzemnění. Zařízení jsou navržena tak, aby nebylo nutné je připojovat zvláštním zemnicím vodičem. Servisování zařízení s dvojitou izolací vyžaduje extrémně pečlivý přístup a znalost systému a z těchto důvodů smí být prováděno pouze kvalifikovanými servisními technikami. Při výměně částí výrobku s dvojitou izolací smí být použity pouze identické náhradní díly. Zařízení s dvojitou izolací je označeno slovy DOUBLE INSULATION (DVOJITÁ IZOLACE) nebo DOUBLE INSULATED (DVOJITÁ IZOLACE). Takové zařízení je také opatřeno symbolem dvojité izolace (čtverec ve čtverci) .

## **“TYTO POKYNY USCHOVEJTE”**

“Tento stroj je určen pouze pro domácí použití.”

- \* Uchovávejte návod na vhodném místě v blízkosti stroje a předávejte jej společně se strojem.
- \* Stroj používejte pouze v suchých prostorách.
- \* Stroj nenechávejte bez dozoru, pokud jsou v blízkosti děti nebo starší osoby. Tyto nemusí být schopny odhadnout rizika spojená s jeho provozem.
- \* Nenechte děti hrát si se strojem.
- \* Tento spotřebič není určen pro používání osobami (včetně dětí) se sníženými fyzickými, smyslovými nebo duševními schopnostmi, nebo nedostatkem zkušeností a znalostí, pokud nejsou pod dohledem a nebyly jim poskytnuty instrukce týkající se použití výrobku osobou odpovědnou za jejich bezpečnost.
- \* Dohlížejte na děti, abyste zajistili, že si nebudou hrát se spotřebičem.
- \* Vždy odpojte stroj od elektrické sítě, pokud od něj odcházíte, abyste předešli možnému zranění při náhodném zapnutí stroje.
- \* Hlavní vypínač stroje vypněte vždy při výměně žárovky nebo mazání a čištění.
- \* Stroj nepoužívejte v mokřem nebo vlhkém prostředí.
- \* Při vytahování zástrčky ze zásuvky zástrčku přidržte, netahejte jenom za šňůru.
- \* Nikdy nepokládejte nic na nožní pedál.
- \* Stroj nepoužívejte, je-li ucpána větrací mřížka. Větrací otvory v krytu stroje i pedálu regulátoru rychlosti udržujte čisté, bez nahromaděných částic textilního prachu.
- \* Stroj lze používat výhradně s nožním pedálem typ 4C-326G/4C-316C/4C-345G od výrobce Wakaho.
- \* Pokud je napájecí kabel vedoucí k nožnímu pedálu poškozen, musí být vyměněn výrobcem nebo jeho servisním technikem nebo podobně kvalifikovanou osobou, aby se zabránilo nebezpečí.

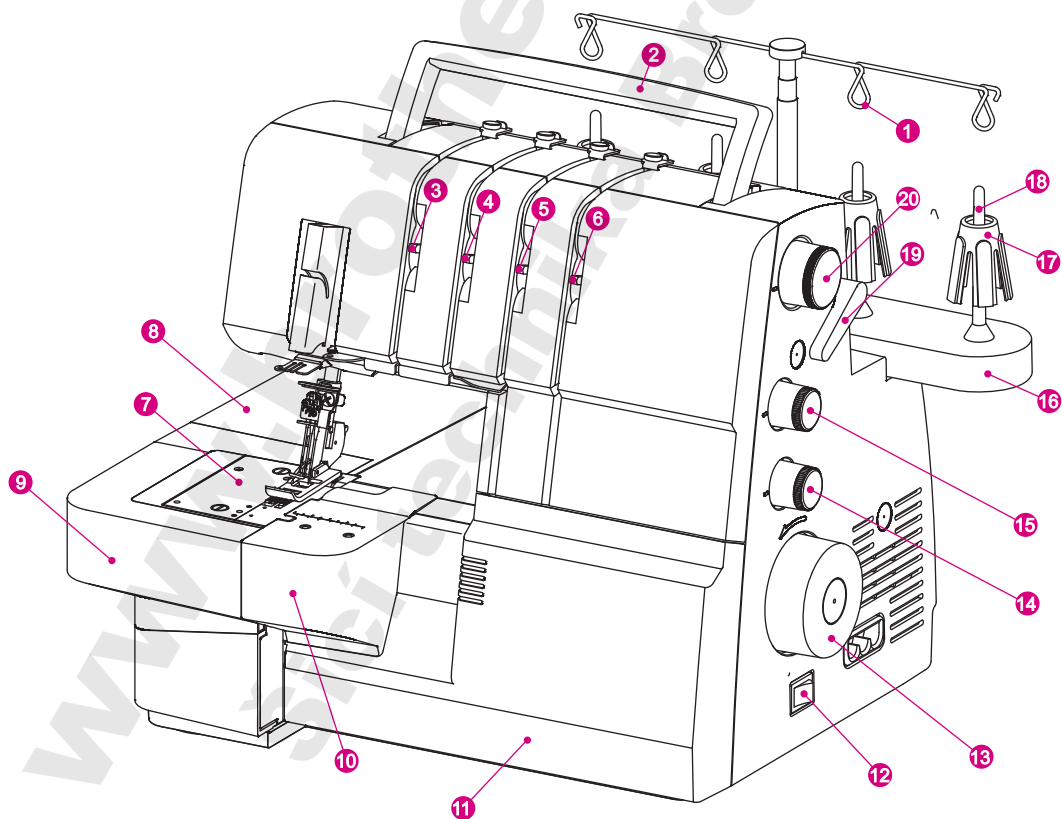
## OBSAH

	STR.		STR.
1. HLAVNÍ ČÁSTI	6	13. NAVLÉKAČ JEHEL	21
(1) POPIS STROJE	6	14. VÝMĚNA NITÍ NAVAZOVÁNÍM	22
(2) VOLNÉ RAMENO	7	15. SEŘÍZENÍ DÉLKY STEHU	22
(3) HLAVNÍ ČÁSTI ZA KRYTEM CHAPAČŮ	8	16. VÝBĚR STEHŮ	23
2. PŘÍSLUŠENSTVÍ	8	17. PŘEHLED STEHŮ	23
3. VOLITELNÉ PŘÍSLUŠENSTVÍ	9	18. ŠITÍ KRYCÍM STEHEM	24
(1) PŘÍTLAČNÉ PATKY PRO KRYCÍ STEH	9	(1) NASTAVENÍ STROJE	24
(2) PŘÍDAVNÝ STOLEK	9	(2) ZAJIŠTĚNÍ KONCE ŠVU PŘI ŠITÍ KRYCÍM STEHEM	24
4. JEHLY	10	19. NASTAVENÍ TLAKU PŘÍTLAČNÉ PATKY	25
5. PŘÍPRAVA NA ŠITÍ	10	20. DIFERENCIÁLNÍ PODÁVÁNÍ	25
6. TELESKOPICKÝ DRŽÁK NITÍ	11	(1) NASTAVENÍ OVLADAČE DIFERENCIÁLNÍHO PODÁVÁNÍ PRO NABÍRÁNÍ	25
7. PŘÍPRAVA NA NAVLÉKÁNÍ STROJE	11	(2) NASTAVENÍ OVLADAČE DIFERENCIÁLNÍHO PODÁVÁNÍ PRO STREČOVÁNÍ	25
(1) SEŘÍZENÍ VODÍČIHO DRŽÁKU NITÍ	11	21. JAK ŠÍT KRYCÍM STEHEM	26
(2) PROTISKLUZOVÁ SÍTKA	11	(1) NASTAVENÍ STROJE	27
(3) KRYCÍ TALÍŘEK	12	(2) DALŠÍ INFORMACE O KRYCÍM STEHU	27
8. JAK OTEVŘÍT A ZAVŘÍT KRYT CHAPAČŮ	12	22. DOPORUČENÁ NASTAVENÍ NAPĚTÍ	28
(1) OTEVŘENÍ KRYTU CHAPAČŮ	12	(1) DVOUNITNÝ ŘETÍZKOVÝ STEH	28
(2) ZAVŘENÍ KRYTU CHAPAČŮ	12	(2) KRYCÍ STEH ŠIROKÝ A	28
9. JAK VYJMOUT A VLOŽIT JEHLY	13	(3) KRYCÍ STEH ÚZKÝ	29
(1) POZICE JEHLY	13	(4) TŘÍNITNÝ KRYCÍ STEH	29
(2) VYJMUTÍ JEHEL (S)	13	23. ÚDRŽBA STROJE	29
(3) VLOŽENÍ JEHEL (S)	14	(1) ČIŠTĚNÍ	29
10. ZDVIH PŘÍTLAČNÉ PATKY	14	(2) ULOŽENÍ STROJE	30
11. VÝMĚNA PŘÍTLAČNÉ PATKY	14	(3) SERVIS	30
12. NAVLÉKÁNÍ STROJE – OBECNĚ	15	24. PORADCE PŘI POTÍŽÍCH	30
(1) NAVLÉKÁNÍ NITĚ ŘETÍZKOVÉHO/KRYCÍHO CHAPAČE (HNĚDÝ)	15	25. SPECIFIKACE	31
(2) NAVLÉKÁNÍ PRAVÉ JEHLY PRO KRYCÍ STEH (ZELENÝ) (E NA JEHELNÍ SVORCE)	17	26. ROZMĚRY STROJE	31
(3) NAVLÉKÁNÍ STŘEDNÍ JEHLY PRO KRYCÍ/ŘETÍZKOVÝ STEH (MODRÝ) (D NA JEHELNÍ SVORCE)	18		
(4) NAVLÉKÁNÍ LEVÉ JEHLY PRO KRYCÍ STEH (ORANŽOVÝ) (C NA JEHELNÍ SVORCE)			

# 1. HLAVNÍ ČÁSTI

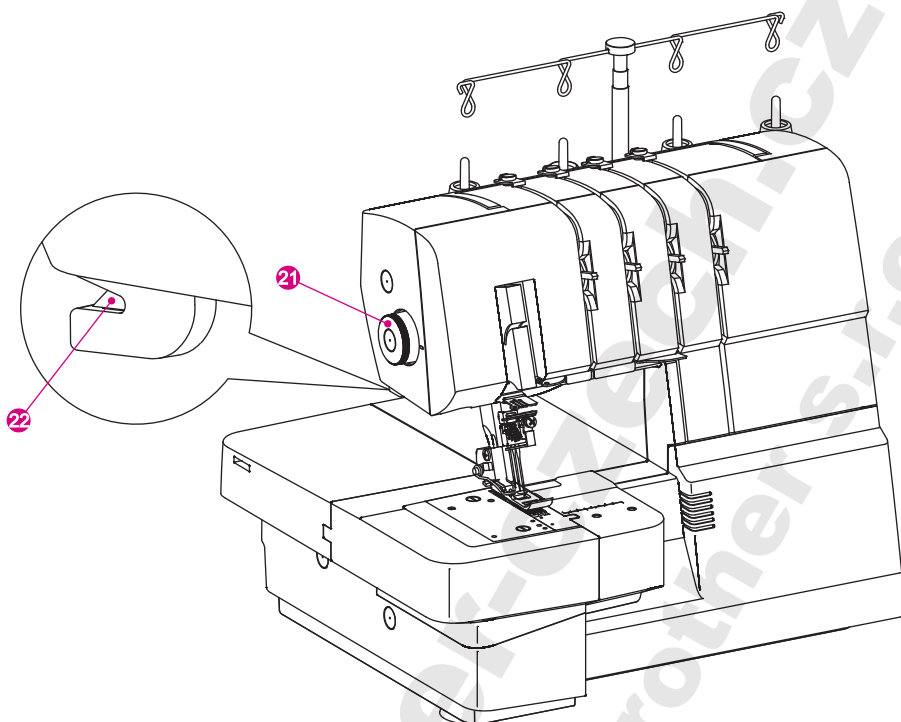
## (1) POPIS STROJE

1. Držák a vodič nití
2. Rukojeť
3. Ovladač napětí nitě levé jehly (oranžový)
4. Ovladač napětí nitě pravé jehly (modrý)
5. Ovladač napětí nitě horního chapače (zelený)
6. Ovladač napětí nitě řetízkového chapače (hnědý)
7. Stehová deska
8. Pracovní deska
9. Přídavný šicí stolek
10. Kryt nože B
11. Kryt chapačů
12. Hlavní vypínač
13. Ruční kolo
14. Ovladač nastavení diferenciálního podávání
15. Ovladač délky stehu
16. Stojan na cívky
17. Držák cívky
18. Kolík na cívku
19. Páčka zdvihu patky a uvolnění napětí patky
20. Automatický regulátor napětí



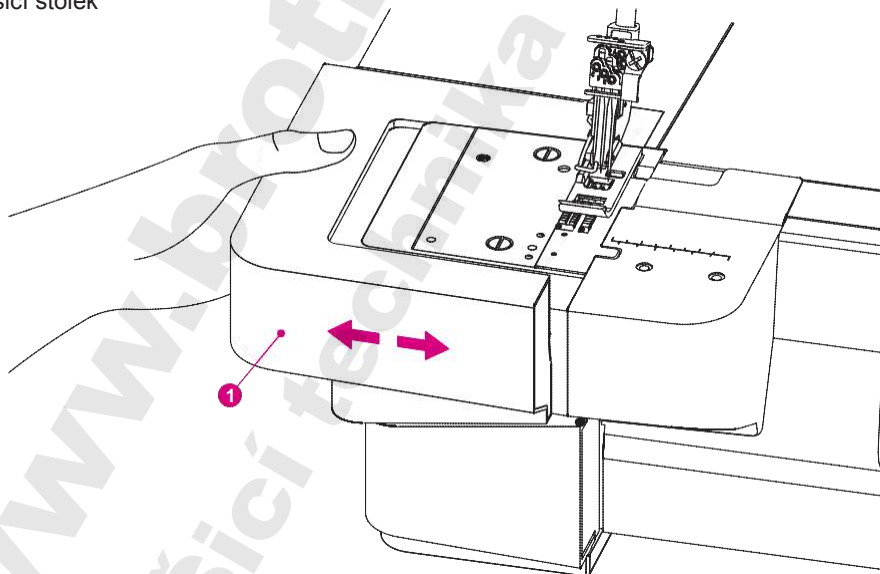
21. Ovladač napětí přítlaku patky

22. Ořez nití



## (2) VOLNÉ RAMENO

1. Přídavný šicí stolek



\* Přídavný šicí stolek můžete odejmout, pokud potřebujete šít s volným ramenem.

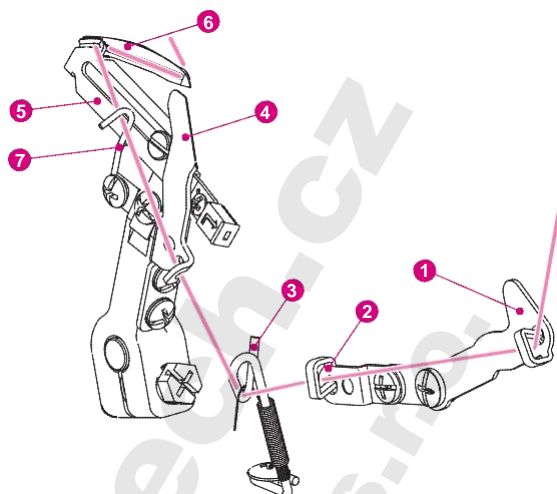
\* Odejmete jej vytažením doleva.

\* Zpětně jej nasunete mírným tlakem doprava, dokud přídavný šicí stolek nesedí.

\* Šítí volným ramenem je vhodné pro šití „tubusových“ doplňků, jako jsou rukávy a nohavice.

### (3) HLAVNÍ ČÁSTI ZA KRYTEM CHAPAČŮ

1. Navíjecí páčka nitě chapače pro krycí steh (D)
2. Navíjecí páčka nitě chapače pro krycí steh (E)
3. Vodič nitě řetízkového chapače
4. Krycí destička chapače pro krycí steh
5. Pružina
6. Chapač pro krycí steh
7. Vodiče nitě chapače pro krycí steh

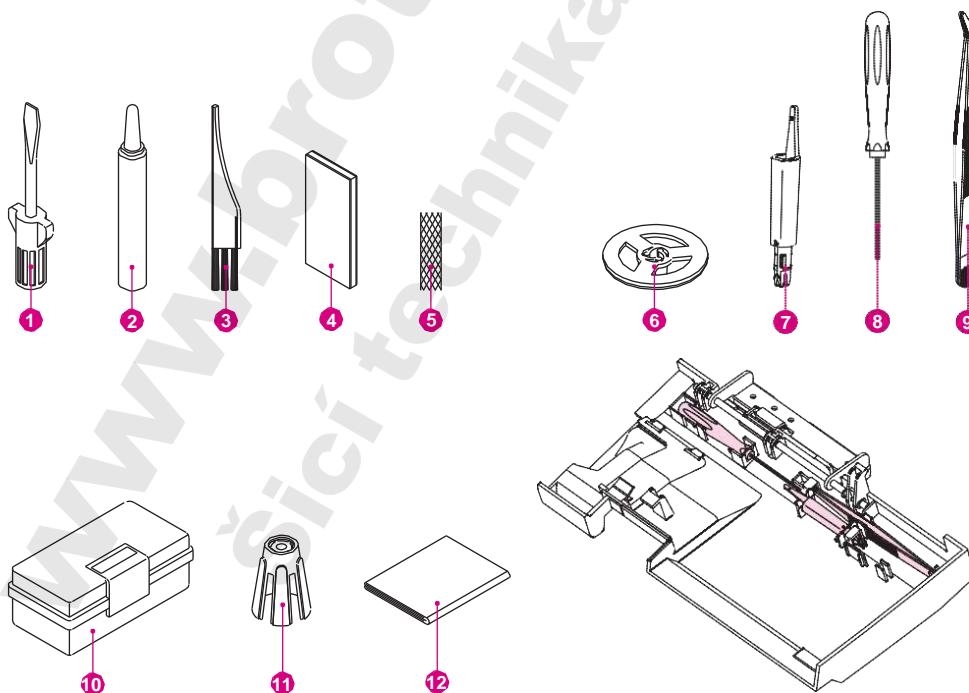


## 2. PŘÍSLUŠENSTVÍ

Položky č. 1~11 jsou uloženy ve skříňce s příslušenstvím (11).

- |                               |                              |
|-------------------------------|------------------------------|
| 1. Plochý šroubovák           | 9. Pinzeta                   |
| 2. Olejnička                  | 10. Skříňka s příslušenstvím |
| 3. Štětceček                  | 11. Kuželový držák (4 ks)    |
| 4. Sada jehel                 | 12. Prachovka                |
| 5. Protiskluzová síťka (4 ks) |                              |
| 6. Krycí talířek (4 ks)       |                              |
| 7. Navlékač jehel             |                              |
| 8. Šroubovák                  |                              |

Pozn.: Pro pohodlnější šití si nejčastěji používané příslušenství 8 - 10 můžete umístit na kryt chapačů.

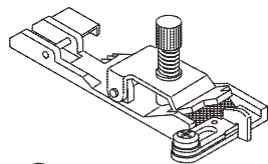




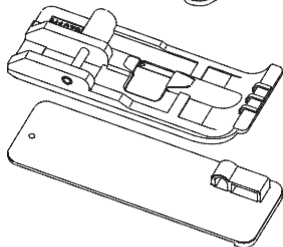
### 3. VOLITELNÉ PŘÍSLUŠENSTVÍ

Volitelné přitlačné patky speciálně připravené pro tento stroj zakoupíte u vašeho prodejce. Rychloupínací (systém snap-on) typ patek použitý v tomto stroji umožňuje jejich snadné vyjmutí a nasazení.

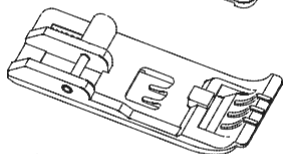
#### (1) PŘÍTLAČNÉ PATKY PRO KRYCÍ STEH



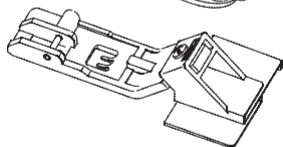
Patka pro všívání gum G20804A  
Patka pro všívání gum je vhodná ke všívání gum a elastických pásků (6-12 mm) na sportovní oblečení, spodní prádlo, oděvy na koupání apod.



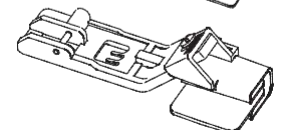
Patka pro přišívání šňůrek H10793  
Pomocí patky pro všívání šňůrek a vodiče šňůrky můžete všít šňůrku do látky, všít dutinku, případně šňůrkou ozdobit okraje oděvu.



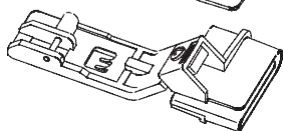
Patka pro lemování H10803  
Při šití touto krycí lemovací patkou vidíte pod patkou jak látku, tak i vodičí značky na ní.



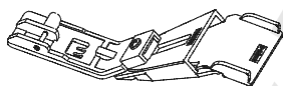
Patka pro našívání krajek H10813  
S patkou pro našívání krajek našijete krajky a ozdobné pásky na lícovou stranu látky krycím stehem a vytvoříte efektní ozdobné okraje oděvu a výrobků.



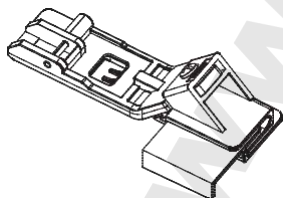
Patka pro všítí pásků H10823  
Použijte patku pro všítí pásků pro jednodušší našití zpevňovacích nebo ozdobných pásků na okraj látky.



Patka pro obrubování H10833  
S patkou pro obrubování je lemování a obrubování jednodušší. Jen vložte látku do podavače složenou stranou dolů a posunujte látku pod patkou směrem k jehle.

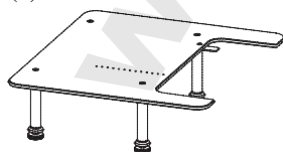


Patka pro našívání pásků a poutek H10843  
S touto patkou našijete jednoduše pásky a poutka pomocí krycího stehu. Stačí, když pásek vložíte do patky, ten se automaticky složí a přišije na požadované místo.



Patka pro přišití krajky H10853  
S touto patkou obrubujete okraj látky a přišijete k ní krajku v jedné operaci.

#### (2) PŘÍDAVNÝ STOLEK – ROZŠÍŘENÍ PRACOVNÍ PLOCHY



Přídavný stůl J11862  
Sada obsahuje přídavný stůl, čtyři nožky a připínáček. Sestavte stůl podle přiloženého návodu. Připínáčkem přichytíte látku ke stolku (k tomu slouží malé otvory), ta se pak drží na jednom místě a můžete si přesněji naplánovat dráhu šití.

#### 4. JEHLY

Pro tento stroj používejte pouze průmyslové jehly s plochým dříkem vylučující možnost obráceného nasazení jehly.

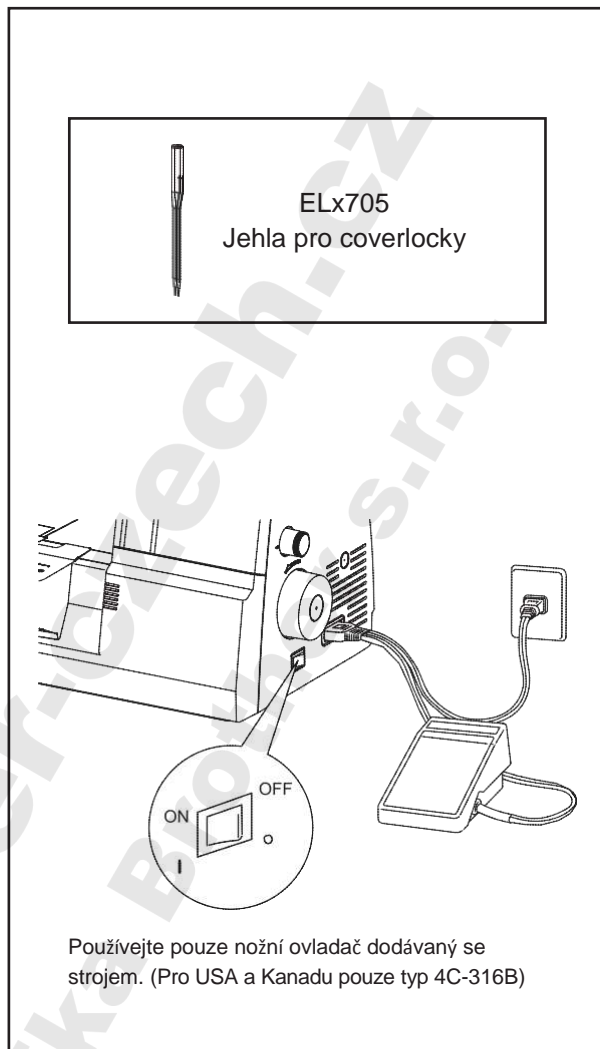
Nikdy se nepokoušejte osadit stroj standardními jehlami používanými pro domácí šicí stroje, ať již mají jakýkoliv rozměr.

Stroj je dodáván s jehlou ELx705 rozměru 14/90.

Používejte pouze jehly ELx705 rozměru 14/90 a 12/80 (jsou ve schránce s příslušenstvím).

#### 5. PŘÍPRAVA NA ŠITÍ

- \* Zapojte elektrickou zástrčku do zásuvky stroje.
- \* Zapojte zástrčku kabelu do síťové zásuvky.
- \* Hlavní vypínač: Pro zapnutí stlačte "I".  
Pro vypnutí stlačte "O".
- \* Pro uvedení stroje do činnosti a řízení rychlosti šití stiskněte nožní ovladač.
- \* Čím více stlačujete ovladač, tím rychleji stroj šije.
- \* Sejmутím nohy z ovladače stroj zastavíte.



Používejte pouze nožní ovladač dodávaný se strojem. (Pro USA a Kanadu pouze typ 4C-316B)

#### INFORMACE O POLARIZOVANÝCH ZÁSTRČKÁCH (pouze pro USA a Kanadu)

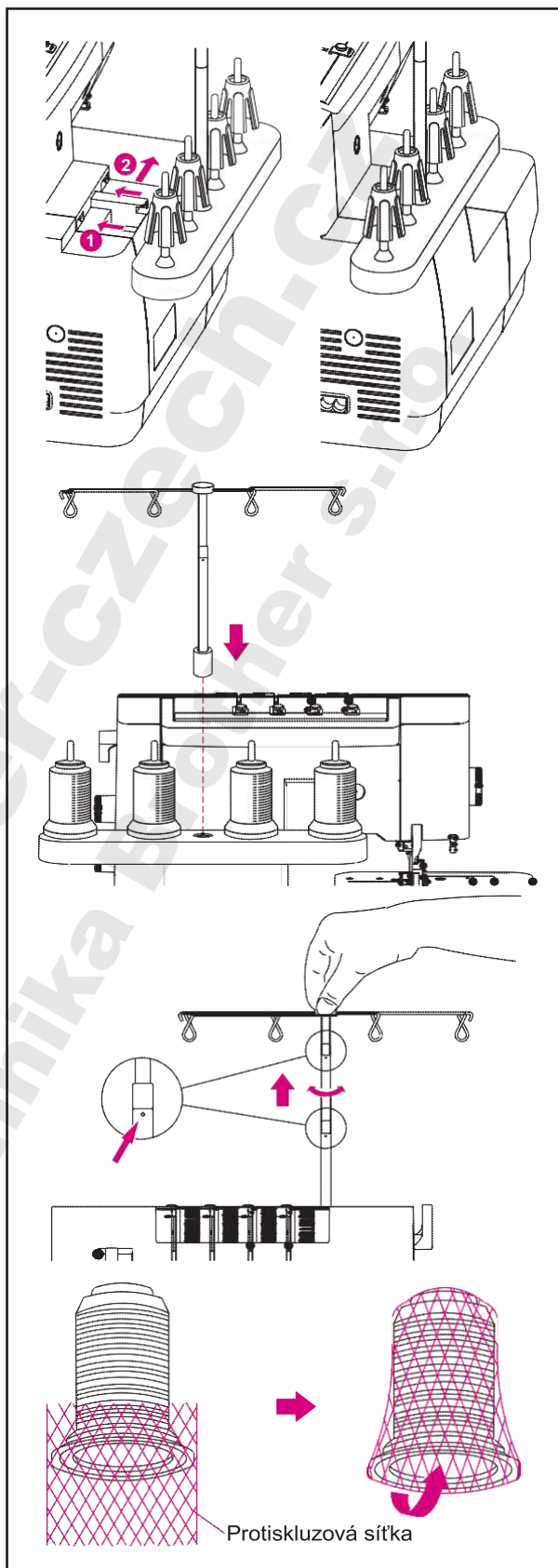
Tento spotřebič má polarizované zástrčky (jeden kolík širší než druhý). Pro snížení rizika úrazu elektrickým proudem, je možné konektor zasunout do polarizované zásuvky pouze jedním způsobem. Pokud zástrčku nemůžete zasunout až do konce, otočte ji. Pokud ani pak konektor nejde zasunout až nadoraz, kontaktujte kvalifikovaného elektrikáře, aby nainstaloval správnou zásuvku. Konektor žádným způsobem neupravujte.



- \* Ujistěte se, že elektrické napětí elektrické zásuvky (zásuvky ve zdi) je stejné jako jmenovité napětí motoru.
- \* Zacházejte s nožním ovladačem opatrně a zabraňte jeho pádu na zem. Ujistěte se, že na něm není nic položeno, když se nepoužívá.
- \* Při výměně jehly, patek nebo při opuštění stroje bez dozoru, odpojte zástrčku napájecího vedení z elektrického proudu. To vylučuje možnost spuštění stroje náhodným stisknutím ovladače.

## 6. TELESKOPICKÝ DRŽÁK NITÍ

- \* Umístěte cívky s nitěmi na kuželovitých držácích na kolíky držáků cívek.
- \* Pokud už je stroj navlečen, narovnejte nitě, abyste zabránili jejich zamotání.



## 7. PŘÍPRAVA NA NAVLÉKÁNÍ STROJE

### (1) SEŘÍZENÍ VODÍČIHO DRŽÁKU NITÍ

- \* Při koupi stroje najdete teleskopický držák nití uložený v horním polystyrénovém krytu stroje.
- \* Vytáhněte vodící držák do krajní horní polohy.
- \* Při správné poloze do sebe obě části teleskopu zaklapnou.
- \* Nastavte vodiče nití nad kolíky cívek.
- \* Nasuňte cívky na adaptéry na kolíkách cívek.

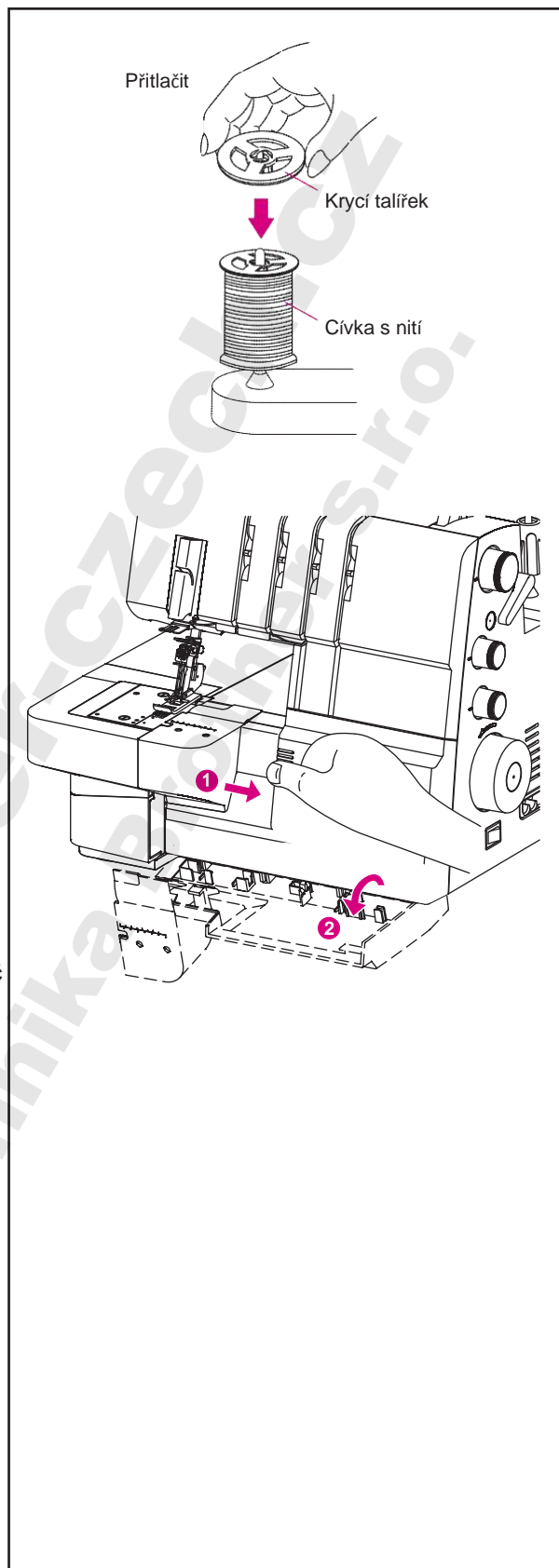
Poznámka: Stroj je při koupi navlečen pro šití "Třínitým krycím stehem". Viz strana 15 Informace o navlékání nití.

### (2) PROTISKLUZOVÁ SÍTKA

- \* Při používání syntetických nití, které snadno klouzají z cívek, navlečte na cívky protiskluzovou síťku zdola a nechejte konec nitě volně viset nahoře na protiskluzové síťce podle obrázku vpravo.

### (3) KRYCÍ TALÍŘEK

\*Při používání běžných cívek nití nasuňte na cívku krycí talířek dodávaný se strojem podle obrázku vpravo.



## 8. JAK OTEVŘÍT A ZAVŘÍT KRYT CHAPAČŮ



Ujistěte se, že je stroj vypnutý.

### (1) OTEVŘENÍ KRYTU CHAPAČŮ

\* Zatlačte kryt chapačů doprava, až pokud to jde.

\* Zatáhněte kryt chapačů dolů směrem k sobě.

### (2) ZAVŘENÍ KRYTU CHAPAČŮ

\* Nejprve sejměte kryt chapačů směrem nahoru a posuňte jej doleva, dokud nezapadne.

Poznámka: Kryt chapačů má bezpečnostní vypínač a stroj nebude šít, pokud je kryt chapače otevřený.



Ujistěte se, že je kryt chapačů zavřený, když šijete.

## 9. JAK VYJMOUT A VLOŽIT JEHLY

### (1) POZICE JEHLY

\* S tímto strojem můžete do držáku jehel umístit až pět jehel tak, jak je znázorněno na obrázku. Při šití krycím stehem však mohou být funkční pouze jedna, dvě nebo tři jehly.

\*

Poznámka: Nepokoušejte se použít 4 nebo 5 jehel.

\* Návod k obsluze odkazuje na různé pozice jehel tak, jak je uvedeno na obrázku vpravo.

Poznámka: Při nasazení všech jehel pro krycí steh, bude levá jehla lehce výše než ostatní.

### (2) VYJMUTÍ JEHEL (S)



Ujistěte se, že předtím než začnete vyjímat jehly, je stroj vypnutý z elektrické sítě.

\* Otáčejte ručním kolem směrem k sobě, dokud jehly nebudou na nejvyšší pozici.

\* Umístěte kousek hrubějšího typu látky (jako je plst) pod přítlačnou patku. Zapíchněte jehly z poloviny do tkaniny.

\* Uvolněte (ale neodstraňujte) upínací šroub imbusovým klíčem, přitom jehly přidržíte.

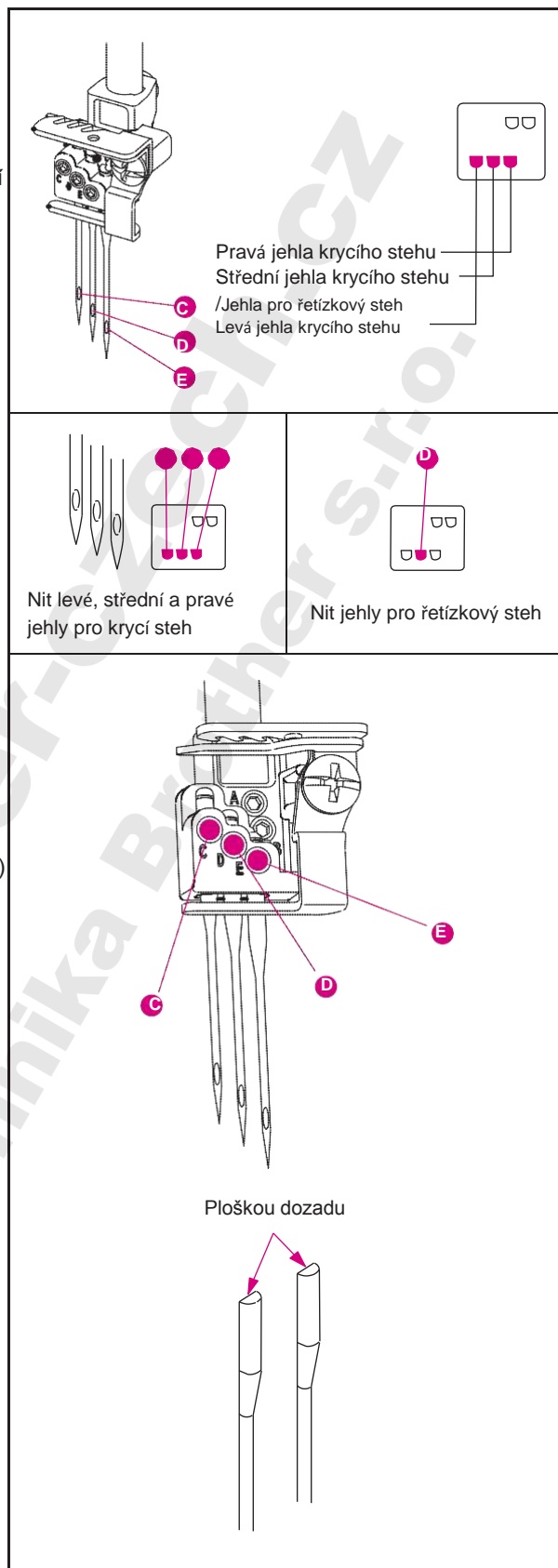
C. Levá jehla krycího stehu

D. Střední jehla krycího stehu

E. Pravá jehla krycího stehu

**POZNÁMKA:** Po vyjmutí konkrétní jehly, která není aktuálně používána pro šití, nezapomeňte do otvoru po ní v jehelní svorce zašroubovat šroub.

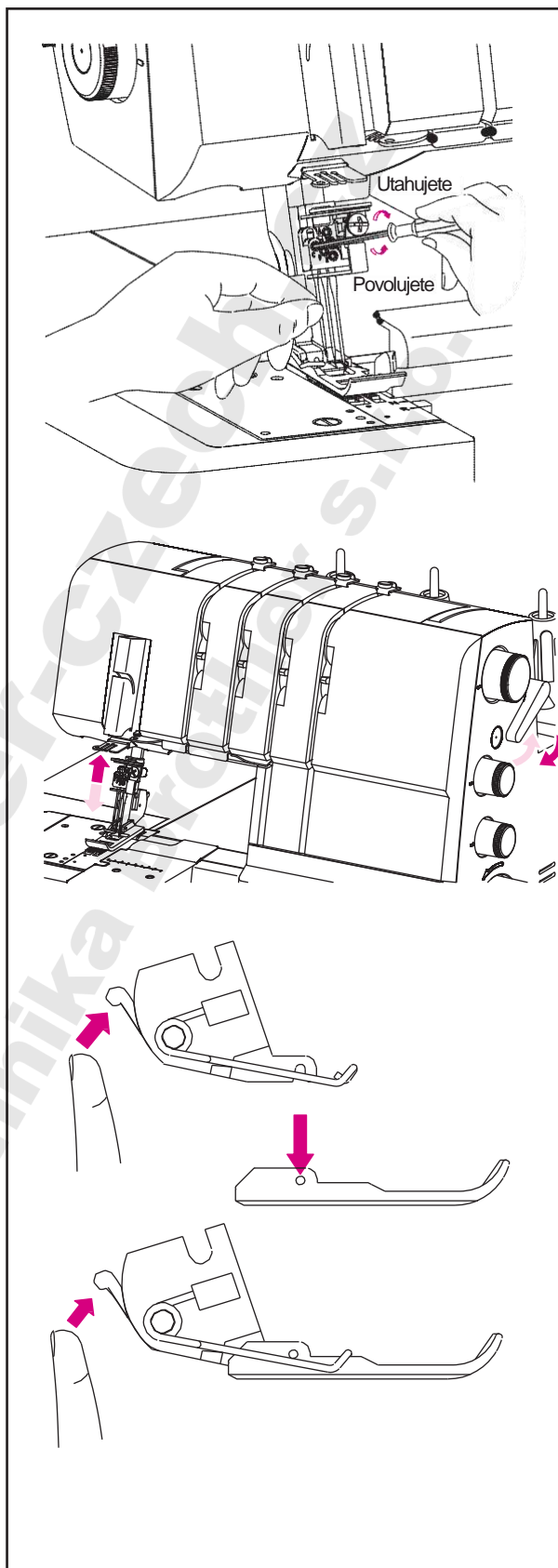
Neutahujte šroub příliš silně, jinak může dojít k poškození svorky jehly.



### (3) VLOŽENÍ JEHEL (S)

- \* Držte jehlu ploškou dozadu.
- \* Vložte jehlu do patice jehly tak daleko, jak to půjde.
- \* Při vkládání jehly ji nejprve zdola zasuňte do otvoru ve stehové desce, až bude v jedné rovině s paticí jehly. Pak ji nasměrujte směrem nahoru.

Tento stroj používá jehly ELx705. Nepoužívejte běžné jehly.



### 10. ZDVIH PŘÍTLAČNÉ PATKY

- \* Zvedněte přítlačnou patku posunutím páčky pro zdvih patky na pravé straně stroje nahoru.
- \* Zvednutím se patka dostane do extra vysoké polohy.

### 11. VÝMĚNA PŘÍTLAČNÉ PATKY



Vypněte hlavní vypínač a odpojte stroj.

- \* Zvedněte přítlačnou patku.
- \* Otáčejte ručním kolem směrem k sobě, dokud se jehly nedostanou do nejvyšší pozice.
- \* Stiskněte červené tlačítko na zadní straně přítlačné patky, abyste uvolnili přítlačnou patku.
- \* Zvedněte přítlačnou patku do extra vysoké polohy a tato se uvolní.
- \* Umístěte novou patku se záchytným kolíkem pod zářez na spodní straně držáku patky, zatímco je v extra vysoké poloze.
- \* Snižte přítlačnou patku. Stiskněte červené tlačítko na zadní straně přítlačné patky a patka zapadne na své místo.

## 12. NAVLÉKÁNÍ STROJE – OBECNĚ

\* Navlékejte stroj v pořadí 1-4, jak je znázorněno na obrázku vpravo.

Pozn.: Nitě procházejí přes kryt zvedací páky pro řetízkový steh – viz obrázek vpravo.

Tip: Nový stroj je navlečen pro šití standardním „Třínitým krycím stehem“. Navažte vlastní nitě k těm ze stroje a opatrně je protáhněte skrz stroj, abyste stroj navlékli Třínitým krycím stehem.

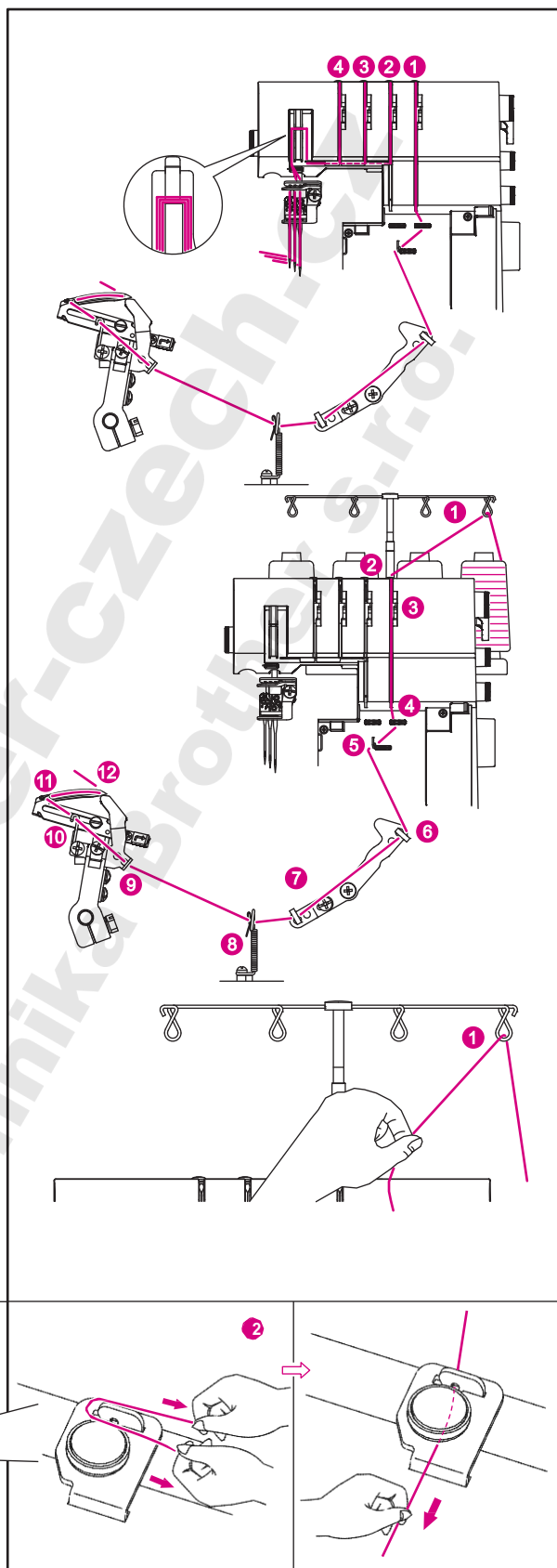
### (1) NAVLÉKÁNÍ NITĚ ŘETÍZKOVÉHO / KRYCÍHO CHAPAČE (HNĚDÝ)

\* Řetízkový / krycí chapač navlékejte podle bodů 1-12.

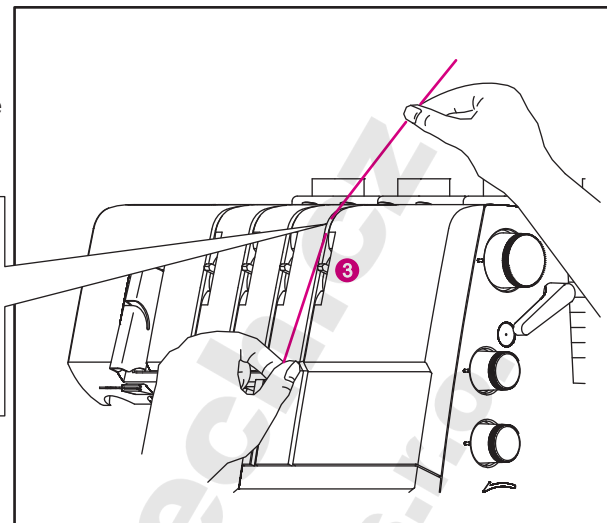
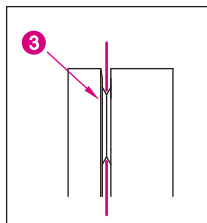
\* Zvedněte patku a uvolněte napětí přitlačných kotoučků.

\* Proveďte nit zezadu dopředu vodičem nitě 1.

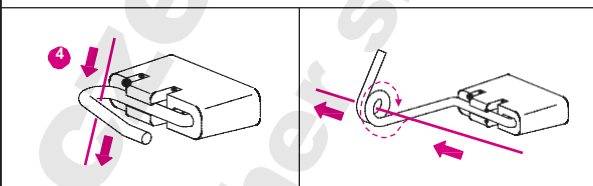
\* Navlečte vodič horního krytu protažením nitě dolů až proklouzne pod vodič. Poté protáhněte nit podél pravé strany tlačítka tak, jak je znázorněno na obrázku.



- \* Přidržíte nit prsty, protáhněte ji mezi přítlačnými kotoučky a potáhněte nit dolů, abyste se ujistili, že je nit mezi přítlačnými kotoučky správně umístěna (3).



- \* Otáčejte ručním kolem směrem k sobě, dokud se řetízkový chapač nevychýlí do pravé horní polohy (cca 10 mm od okraje stehové desky)

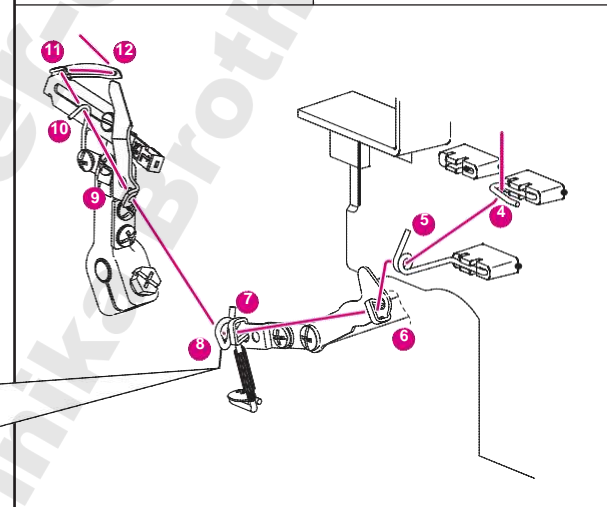
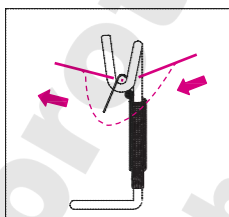


- \* Navlékněte nit v oblasti chapače přístroje podle vodičů hnědé barvy (body 4~12).

Poznámka: Pro usnadnění navlékání použijte pinzetu, která je součástí příslušenství.

- \* Pomocí pinzety umístěte nit podle vodičích značek 4~7.

- \* Navlékněte vodič řetízkového stehu (8) tak, že nit přidržíte před kolíkem vodiče a nit protáhete zezadu nahoru s tím, že se nit dostane na své místo a pod pružinu.

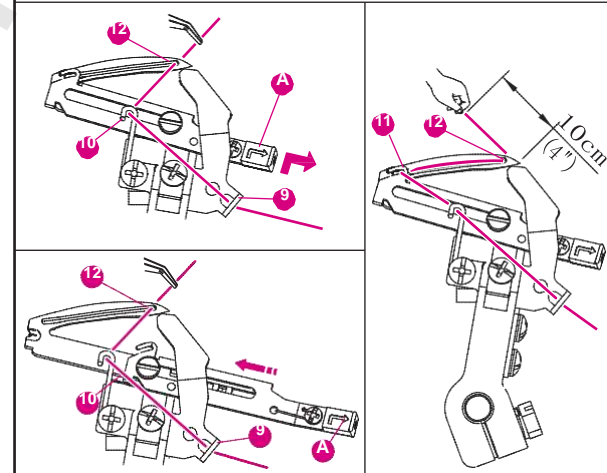


- \* Provlékněte nit vodičem 9. Vytáhněte nit před krycí destičku a zachyťte ji pod vodič 10.

- \* Navlékněte očko chapače 12 zepředu dozadu. Vytáhněte cca 10 cm nitě skrz chapač.

- \* Stiskněte navlékač (A) a vytáhněte jej doprava.

- \* Uvolněte navlékač (A), který se díky pružině vrátí zpět a zajistí navlečení nitě do vodiče 11.





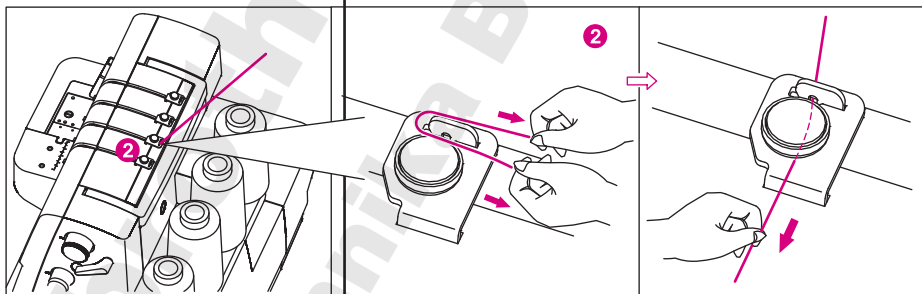
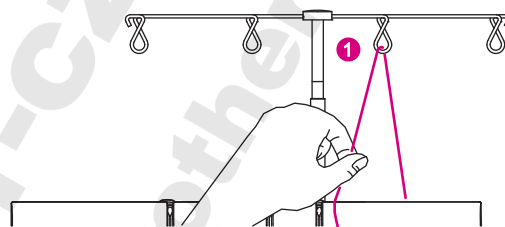
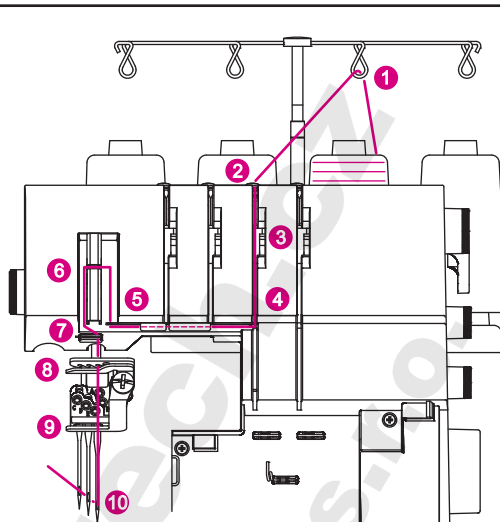
## (2) NAVLÉKÁNÍ PRAVÉ JEHLY PRO KRYCÍ STEH (ZELENÝ) (E NA JEHLNÍ SVORCE)

\* Navlečte nit pravé jehly podle bodů 1~10.

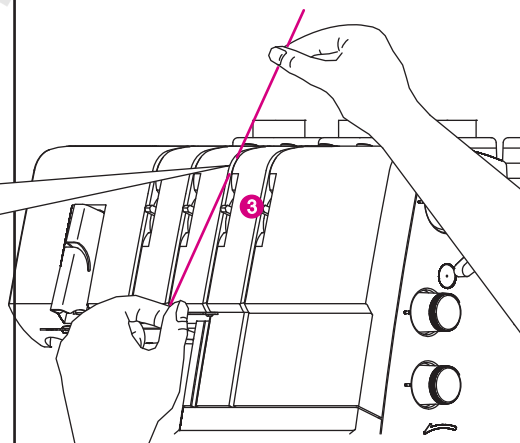
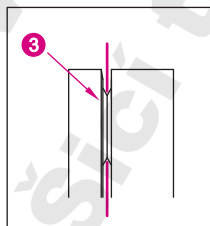
\* Zvedněte patku a uvolněte napětí nití.

\* Provléčte nit zezadu dopředu vodičem nitě 1.

\* Navlečte vodič horního krytu protažením nitě dolů až proklouzne pod vodič. Poté protáhněte nit podél pravé strany tlačítka tak, jak je znázorněno na obrázku.



\* Přidržíte nit prsty, protáhněte ji mezi přítlačnými kotoučky a potáhněte nit dolů, abyste se ujistili, že je nit mezi přítlačnými kotoučky správně umístěna (3).



\* Pokračujte v navlékání podle bodů 4~9.

Protáhněte nit do zadní štěrbině vodiče nití (5) a do otvoru na krytu páčky (6). Pak nit zasuňte do pravé drážky vodičů nití (7) a (8).

\* Před navlékáním jehly zkontrolujte, zda nit prochází přední cestou vedení nitě ve spodní části jehelní svorky (9).

\* Navlékněte nit do oka levé jehly. Pro usnadnění navlékání, použijte navlékač jehel (strana 21).

\* Vytáhněte asi 10 cm nitě a nechte ji volně viset.

\* Položte nit dozadu pod příltačnou patku.

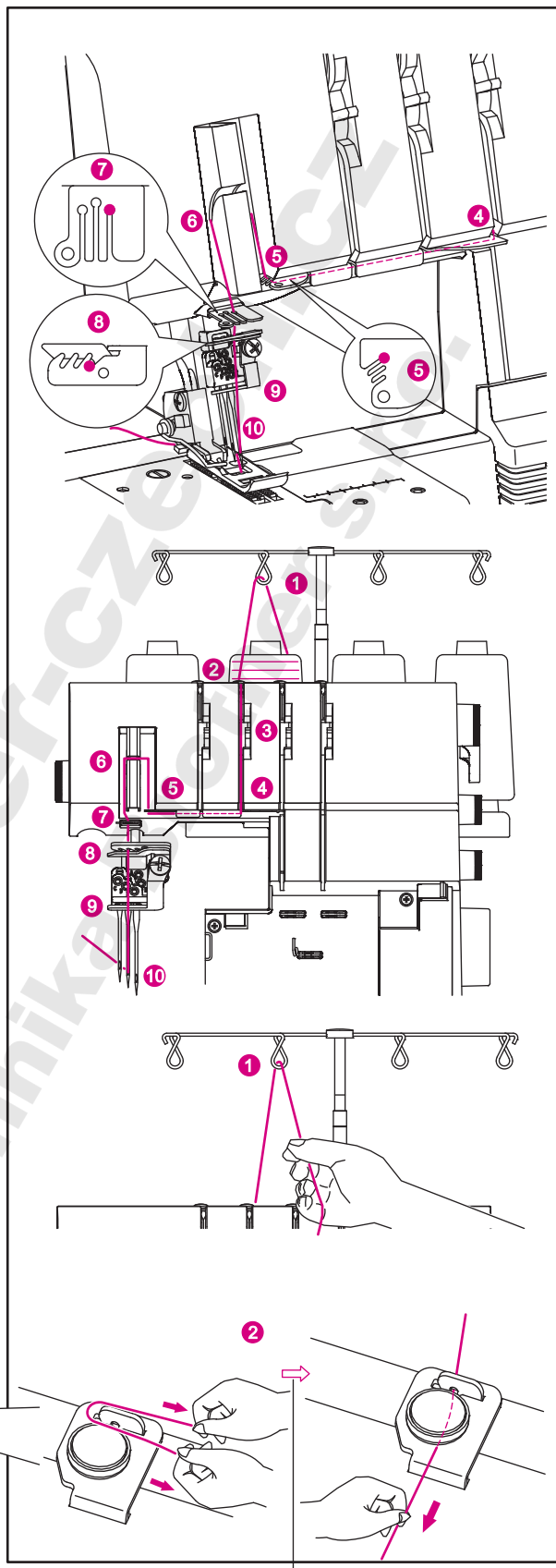
### (3) NAVLÉKÁNÍ STŘEDNÍ JEHLY PRO KRYCÍ/ŘETÍZKOVÝ STEH (MODRÝ) (D NA JEHELNÍ SVORCE)

\* Navlečte nit střední jehly pro krycí/řetězkový steh podle bodů 1~10.

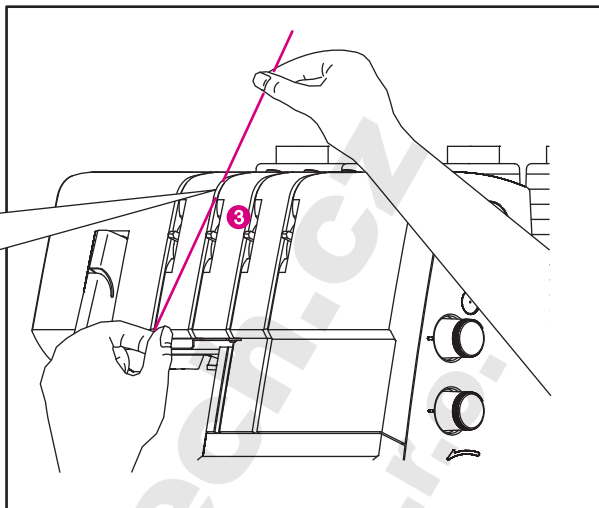
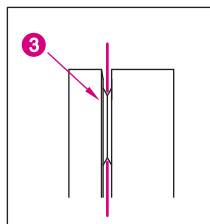
\* Zvedněte patku a uvolněte napětí nití.

\* Provléčte nit zezadu dopředu vodičem nitě 1.

\* Navlečte vodič horního krytu protažením nitě dolů až proklouzne pod vodič. Poté protáhněte nit podél pravé strany tlačítka tak, jak je znázorněno na obrázku.



- \* Přidržíte nit prsty, protáhněte ji mezi přítlačnými kotoučky a potáhněte nit dolů, abyste se ujistili, že je nit mezi přítlačnými kotoučky správně umístěna (3).



- \* Pokračujte v navlékání podle bodů 4–9.

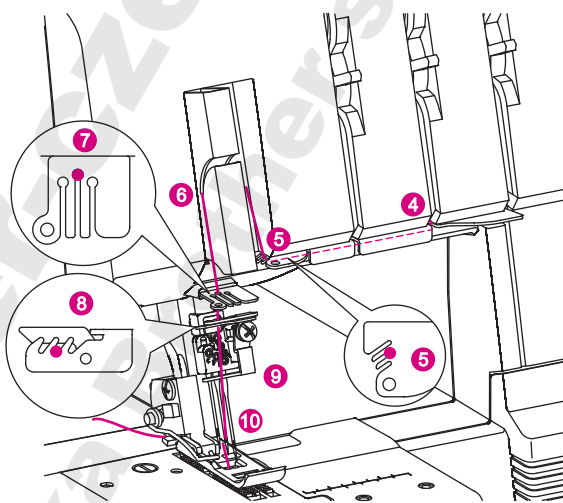
- \* Protáhněte nit do střední štěrbině vodiče nití (5) a do otvoru na krytu páčky (6). Pak nit zasuňte (6) do střední drážky vodičů nití (7) a (8).

- \* Před navlékáním jehly zkontrolujte, zda nit prochází přední cestou vedení nitě ve spodní části jehelní svorce (9).

- \* Navlékněte nit do oka levé jehly. Pro usnadnění navlékání, použijte navlékač jehel (strana 21).

- \* Vytáhněte asi 10 cm nitě a nechte ji volně viset.

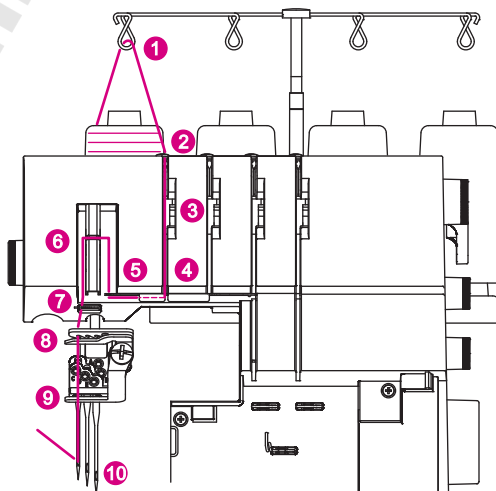
- \* Položte nit dozadu pod přílačnou patku.



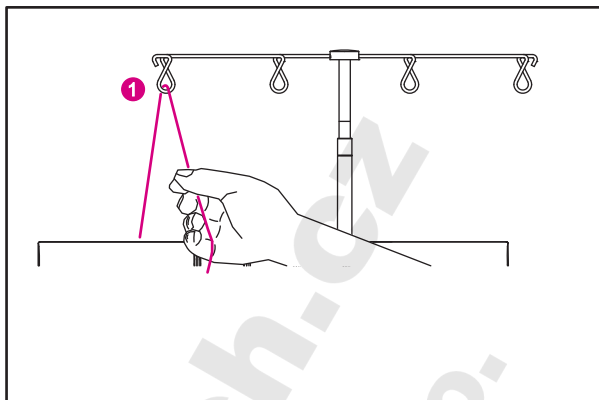
#### (4) NAVLÉKÁNÍ LEVÉ JEHLY PRO KRYCÍ STEH (ORANŽOVÝ) (C NA JEHELNÍ SVORCE)

- \* Navlečte nit levé jehly pro krycí steh podle bodů 1–10.

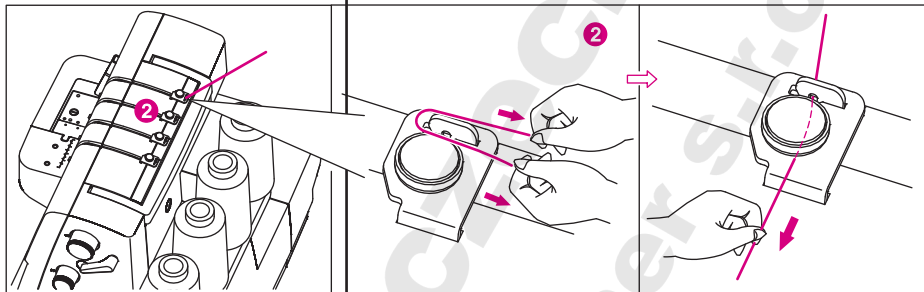
- \* Zvedněte patku a uvolněte napětí nití.



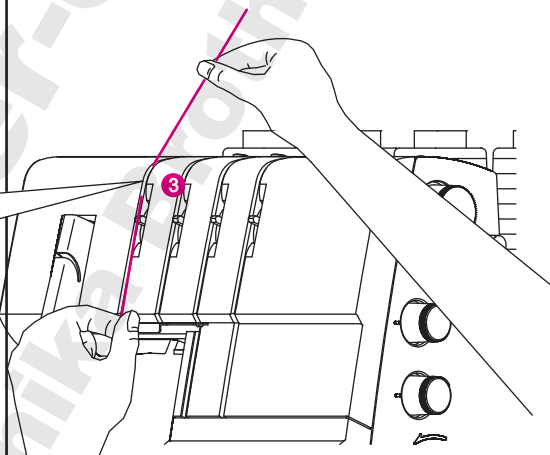
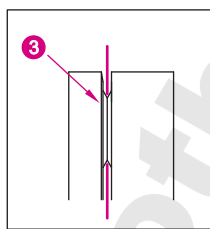
\* Provléčte nit zezadu dopředu vodičem nitě 1.



\* Navlečte vodič horního krytu protažením nitě dolů až proklouzne pod vodič. Poté protáhněte nit podél pravé strany tlačítka tak, jak je znázorněno na obrázku.

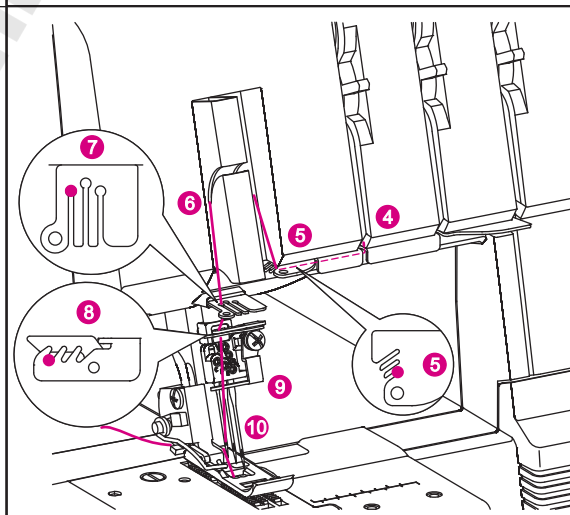


\* Přidržíte nit prsty, protáhněte ji mezi přítlačnými kotoučky a potáhněte nit dolů, abyste se ujistili, že je nit mezi přítlačnými kotoučky správně umístěna (3).



\* Pokračujte v navlékání podle bodů 4-9.

\* Protáhněte nit do přední štěrbině vodiče nitě (5) a do otvoru na krytu páčky (6). Pak nit zasuňte do levé drážky vodičů nitě (7) a (8).



\* Před navléknutím jehly zkontrolujte, zda nit prochází přední cestou vedení nitě ve spodní části jehelní svorky (9).

\* Navlékněte nit do oka levé jehly. Pro usnadnění navlékání, použijte navlékač jehel (strana 21).

\* Vytáhněte asi 10 cm nitě a nechte ji volně viset.

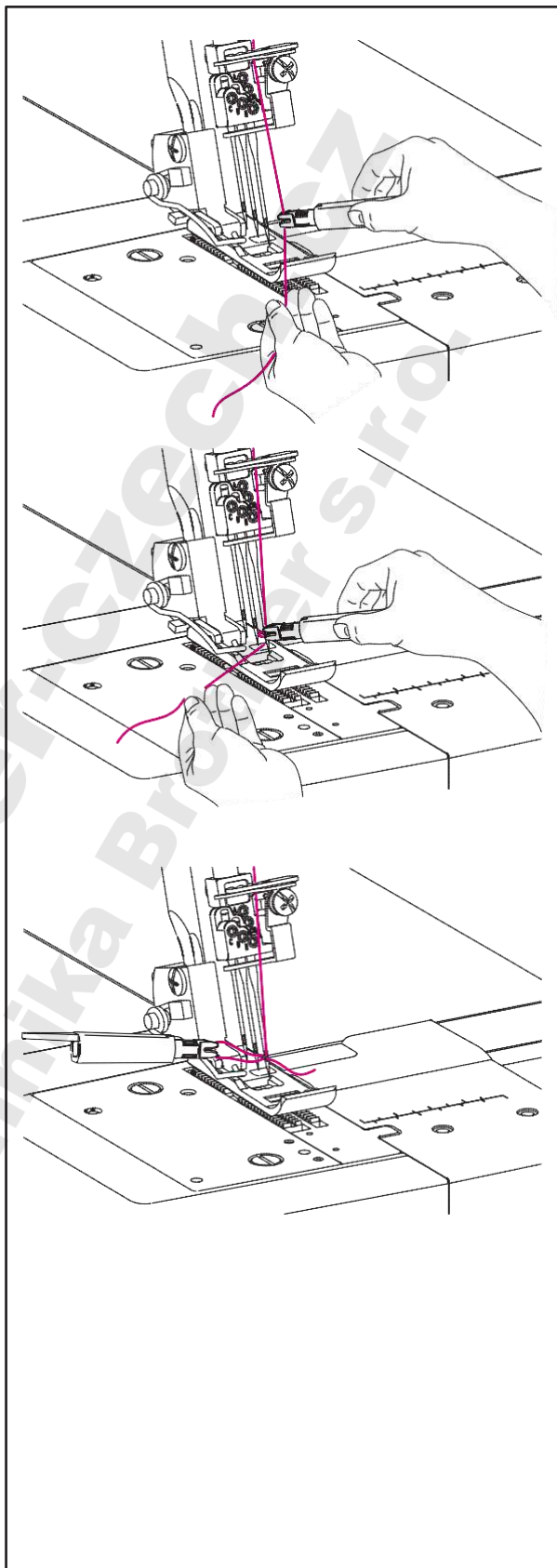
\* Položte nit dozadu pod přítlačnou patku.

### 13. NAVLÉKAČ JEHEL

\* Chcete-li, aby navlékání jehly bylo jednodušší, použijte navlékač, který je součástí příslušenství.

\* Otočte ručním kolem tak, že jehly jsou ve své nejvyšší poloze a spusťte přítlačnou patku. Ujistěte se, že jedna z obdélníkových značek na navlékači jehel směřuje nahoru. Umístěte nit zprava doleva do zářezu na špičce navlékání jehel.

\* Přidržte navlékač jehel proti jehle. Přesuňte navlékač dolů k oušku jehly a stiskněte jemně proti jehle tak, aby malý kovový kolík posunul nit skrz ouško jehly a vytvořil smyčku.



## 14. VÝMĚNA NITÍ NAVAZOVÁNÍM

\* Při záměně nitě za jiný typ nebo barvu, odstříhnete nit u cívky.

\* Nasadíte novou cívku na držák nití.

\* Přivažte novou nit na původní. Volné konce zkrátte na cca 2 až 3 cm. Pokud byste je nechali kratší, může se uzlík rozvázat.

\* Pevnost uzlíku otestujte tak, že zatáhnete za obě niti.

\* Zvednutím přítlačné patky uvolníte napětí nití.

\* Protáhněte nit jediným tahem celým strojem.

\* Pokud se nit provléká obtížně, zkontrolujte průvleková místa a chapače.

\* Ve chvíli, kdy se uzlík dostane k očku jehly, **ZASTAVTE** protahování.

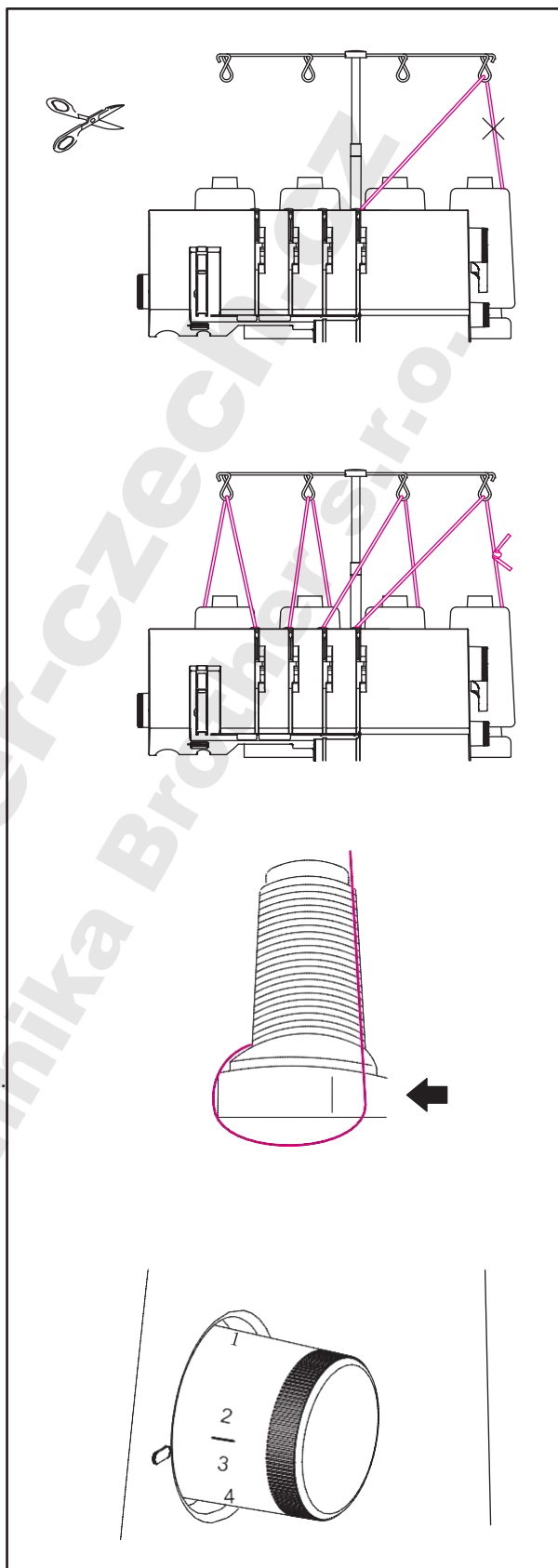
\* Odstříhnete uzlík a provlečte novou nit očkem jehly.

## 15. SEŘÍZENÍ DÉLKY STEHU

\* Pro většinu prací by měla být délka stehu – (=2.5).

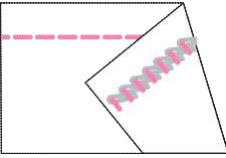
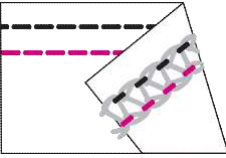
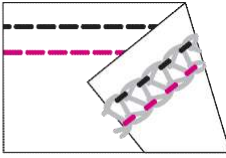
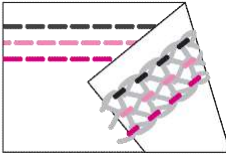
\* Nastavte délku stehu na – (=2.5)~ 5, pokud šijete těžké materiály.

\* Při šití lehkých materiálů nastavte délku stehu na 2~3, Získáte tak výborné výsledky bez krčení.



## 16. VÝBĚR STEHŮ

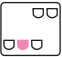



Tento stroj umožňuje šít různými druhy stehů podle kombinace pozice jehel, způsobu navlečení, nastavení napětí nití a použití převodníku na pravém chapači.

Druh stehu	● Řetíz. chapač ● Levá jehla pro krycí steh ● Střední jehla pro krycí steh ● Pravá jehla pro krycí steh	Viz strana	
1. Dvounitý řetízkový steh		Dvounitý přímý steh (s jednou jehlou) je vhodný pro vytvoření dekorativního stehu. Vzdálenost švů od okraje látky můžete ovlivnit tím, že vyřadíte z funkce pravý chapač a horní pohyblivý nůž.	28
2. Krycí steh široký		Třínitý krycí steh (s dvěma jehlami) je vhodný pro pružné materiály jako úplety apod. Efektu širokého švu dosáhnete použitím levé a pravé jehly.	28
3. Krycí steh úzký		Třínitý krycí steh (s dvěma jehlami) je vhodný pro pružné materiály jako úplety apod. Efektu úzkého švu dosáhnete použitím levé a prostřední jehly.	28
4. Třínitý krycí steh (5,6 mm)		Čtyřnitý krycí steh (s třemi jehlami) je vhodný pro pružné materiály jako úplety apod. Trojitý šev vytvoříte použitím levé, prostřední a pravé jehly.	29

## 17. PŘEHLED STEHŮ

- \* Nastavení v tabulce na následující straně jsou doporučená a vhodná pro běžný provoz a podmínky. V závislosti na použitém stehu, druhu látky a nitích zřejmě budete muset napětí nití upravit.
- \* Nastavení napětí upravujte opatrně, nejlépe ne více než o půl jednotky najednou.
- \* Před vlastním šitím nezapomeňte provést zkušební šití na kousku shodné látky.
- \* V závislosti na nastavení napětí nití, polohy jehel a navlečení nití i stejný druh stehu může vypadat jinak.
- \* Napětí nití se zvyšuje, když otáčíte ovladač směrem k vyšším hodnotám. Hodnoty nastavení napětí uvedené v tabulce, stejně tak jako v celém manuálu berte jako doporučené hodnoty.
- \* Při šití řetízkovým stehem podle nastavení v řádku 1 nastavte délku stehu na více než 2 mm.
- \* Při šití krycím stehem (řádky 2, 3 a 4) nastavte délku stehu na více než 2,5 mm. —

### PRAKTICKÁ TABULKA NASTAVENÍ

Druh stehu	ATD	SL	DF	Pozice jehly	Pomocí ovladače ATD nastavte požadovanou hodnotu stehu				Str.
					Oranžová	Modrá	Zelená	Hnědá	
1 Dvounitý řetízkový steh	D	2.5	N			●			28
2 Krycí steh široký	H	2.5	N	5.6mm 	●		●	●	
3 Krycí steh úzký	H	2.5	N	2.8mm 	●	●		●	
4 Třínitý krycí steh	J	2.5	N	5.6mm 	●	●	●	●	29

ATD - Automatická předvolba napětí  
SL - Délka stehu  
DF- Diferenciální podávání na pozici N

## 18. ŠITÍ KRYCÍM STEHEM

\* Krycí steh můžete použít pro krytí, obrubování, prošívání límečků, zakládání okrajů triček apod., stejně jako pro ploché spojovací švy. Krycí steh je nejvhodnější pro pružné látky. Můžete jej použít i pro pleteniny.

### (1) NASTAVENÍ STROJE

- \* Nasadte jehly C, D a/nebo E v závislosti na vybraném druhu krycího stehu.
- \* Značky na krytu nože B označují vzdálenost střední jehly pro krycí steh. Používejte je jako vodítko při umístění okraje materiálu.
- \* Zavřete kryt chapačů.

### (2) ZAJIŠTĚNÍ KONCE ŠVU PŘI ŠITÍ KRYCÍM STEHEM

Při šití krycím stehem nelze konec švu ukončit řetízkiem, protože švy tvořené krycím stehem mají tendenci se rozmotávat při vytažení chapačové nití na konci šití. Proto konec švu zajistěte jedním z níže popsaných způsobů.

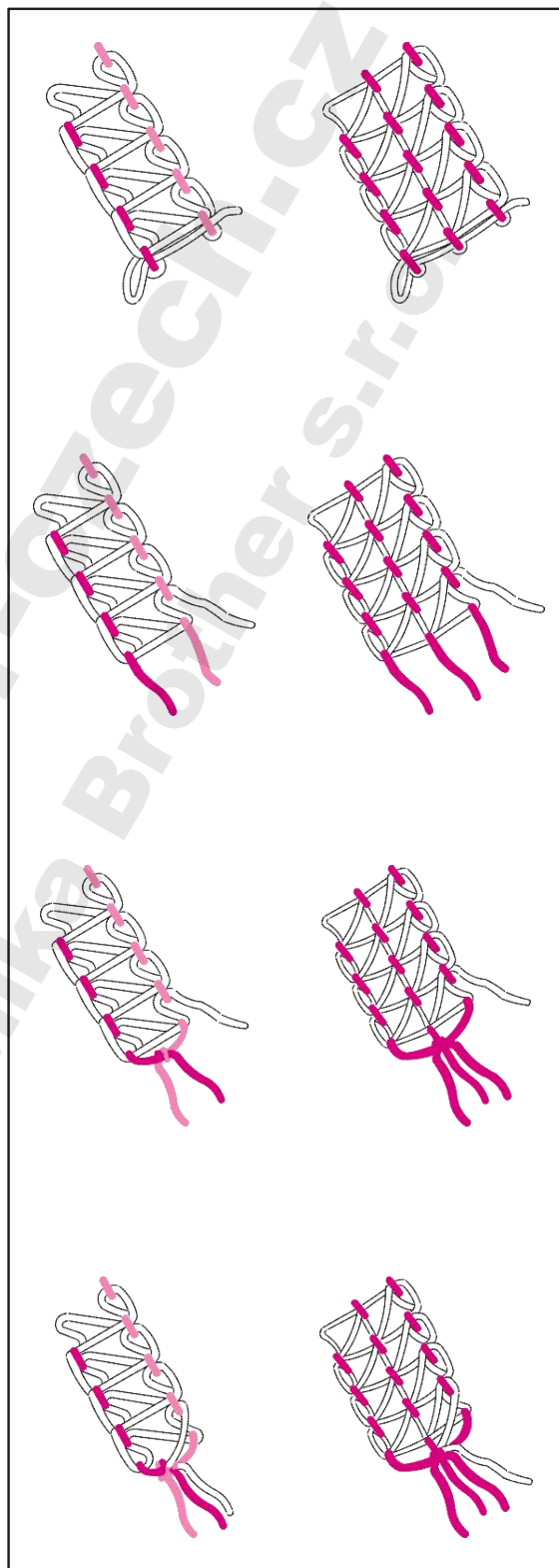
Při šití přes okraj látky

- \* Svažte nejdříve dohromady jehlové nitě (2 nebo 3) tak, jak je znázorněno na obrázku.
- \* Pak je svažte s chapačovými nitěmi.
- \* Přebytečné nitě odstříhnete.

Při šití do středu látky

- \* Vytáhněte jehlové nitě (2 nebo 3) na rubové straně látky a svažte je spolu stejným způsobem tak, jak je popsáno výše.
- \* Přebytečné nitě odstříhnete.

Poznámka: Na začátku šití se obvykle švy nerozmotávají, ale je bezpečnější zajistit švy i na začátku stejným způsobem jako je popsáno při šití přes okraj látky.





## 19. NASTAVENÍ TLAKU PŘÍTLAČNÉ PATKY

Za běžných podmínek by měla být hodnota tlaku na přítlačnou patku nastavena na N. V některých případech je vhodné hodnotu tlaku upravit. V takovém případě zvyšujte nebo snižujte tlak přítlačné patky, dokud nejste s výsledkem spokojeni. Vždy si před samotným šitím nastavení zkušebně otestujte na malém kousku látky. Přítlačná patka je továrně nastavena tak, aby hodnota tlaku vyhovovala šití středně těžkých materiálů.

- \* Na ovladači je hodnota N pro střední tlak, 1 pro nejnižší tlak a 7 pro nejvyšší.
- \* Pro lehké materiály...Tlak přítlačné patky snižte.
- \* Pro těžké materiály...Tlak přítlačné patky zvýšte.

## 20. DIFERENCIÁLNÍ PODÁVÁNÍ

Systém diferenciálního podávání sestává z dvou podavačů materiálu, umístěných za sebou, které posouvají materiál pod přítlačnou patkou. Můžete nastavit rozdílnou hodnotu podávání předního a zadního podavače, čehož s výhodou využijete zejména při šití speciálních tkanin. V závislosti na změně poměru rychlosti podávání předního a zadního podavače se materiál buď "natahuje" nebo "stahuje".

Poměr diferenciálního podávání je nastavitelný v rozsahu 1:0.6~1:2.0. Nastavení se provádí pomocí ovladače diferenciálního podávání dle obrázku.

Diferenciální podávání použijte, když chcete zabránit natažení pletenin a zřasení lehkých látek.

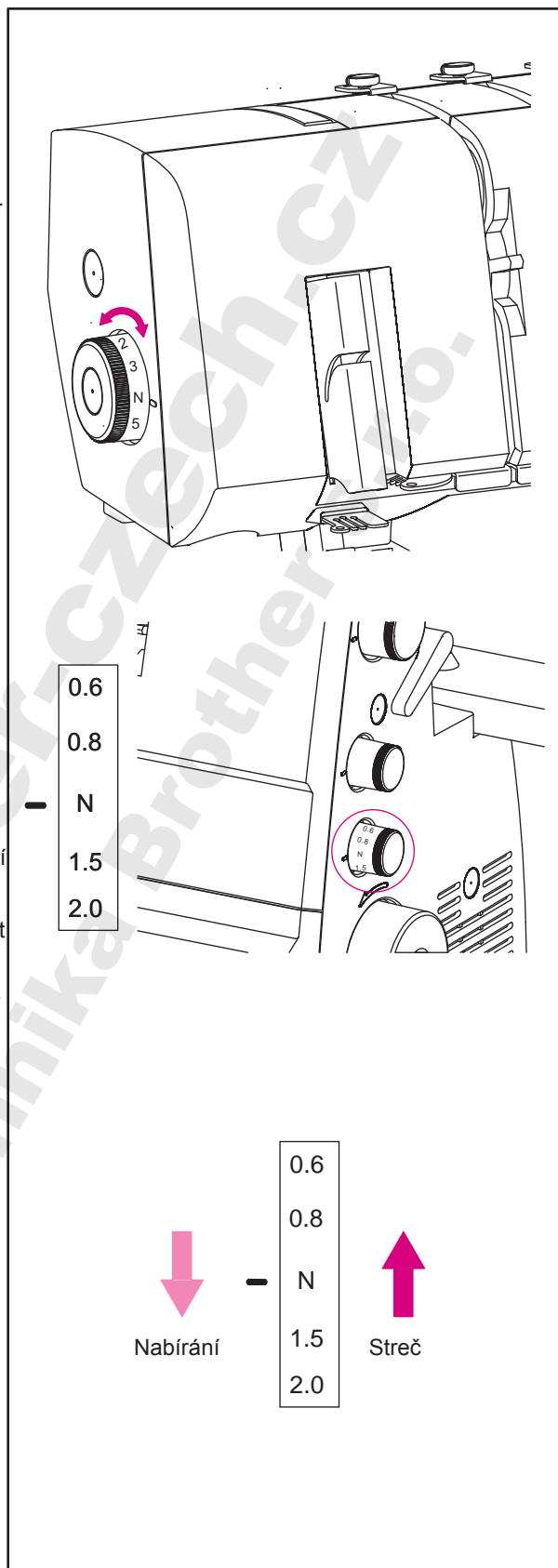
Při šití krycím stehem běžných látek nastavte poměr diferenciálního podávání na hodnotu N.

### (1) NASTAVENÍ OVLADAČE DIFERENCIÁLNÍHO PODÁVÁNÍ PRO NABÍRÁNÍ

Nastavte ovladač diferenciálního podávání pod středovou polohu "N". Nastavení diferenciálního poměru závisí na šitém materiálu a požadovaném nabírání a proto proveďte zkoušku před šitím a upravte poměr dle potřeby.

### (2) NASTAVENÍ OVLADAČE DIFERENCIÁLNÍHO PODÁVÁNÍ PRO STREČOVÁNÍ

Nastavte ovladač diferenciálního podávání pod středovou polohu "N". Nastavení diferenciálního poměru závisí na šitém materiálu a požadovaném nabírání a proto proveďte zkoušku před šitím a upravte poměr dle potřeby.



## 21. JAK ŠÍT KRYCÍM STEHEM

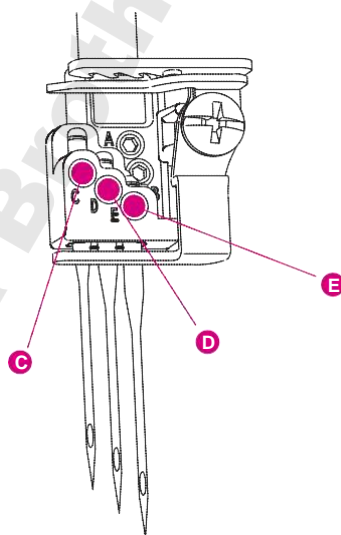
- \* Tento stroj vytváří třířádkový 5,6 mm široký krycí spodní steh.
- \* Krycí steh můžete použít pro krytí, obrubování, prošívání límečků, zakládání okrajů triček apod., stejně jako pro ploché spojovací švy.
- \* Krycí steh je nevhodnější pro pružné tkaniny jako úplety.
- \* Lze jej použít i na tkaniny typu denim, dbejte však zvýšené pozornosti při nastavení napětí; snižte tak riziko přetržení nitě nebo vynechávání stehů.
- \* Pokud se vám při šití denimu začne trhat nit nebo budou vynechávat stehy, vyměňte jehly a poté opatrně upravujte nastavení napětí (maximálně o 1/4 jednotky najednou).

### (1) NASTAVENÍ STROJE

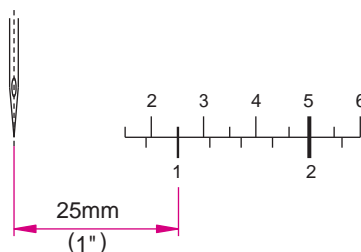


Ujistěte se, že stroj je odpojen ze sítě.

- \* Otevřete kryt chapačů. (Viz strana 12)
- \* Pro šití třířádkovým 5,6 mm krycím stehem nasadte pravou jehlu krycího stehu (E), střední jehlu krycího stehu (D) a levou jehlu krycího stehu (C). (Viz strana 13)
- \* Provlékněte nit jehlami (E), (D) a (C) a navlékněte chapač krycího stehu (hnědý). (viz strany 15~20)
- \* Stupnice na desce vodiče švu označuje vzdálenost od střední jehly krycího stehu. Použijte ji jako vodítko při umisťování okraje látky.
- \* Uzavřete kryt chapačů.



Střední jehla krycího stehu (D)



## (2) DALŠÍ INFORMACE O KRYCÍM STEHU

### Začátek šití

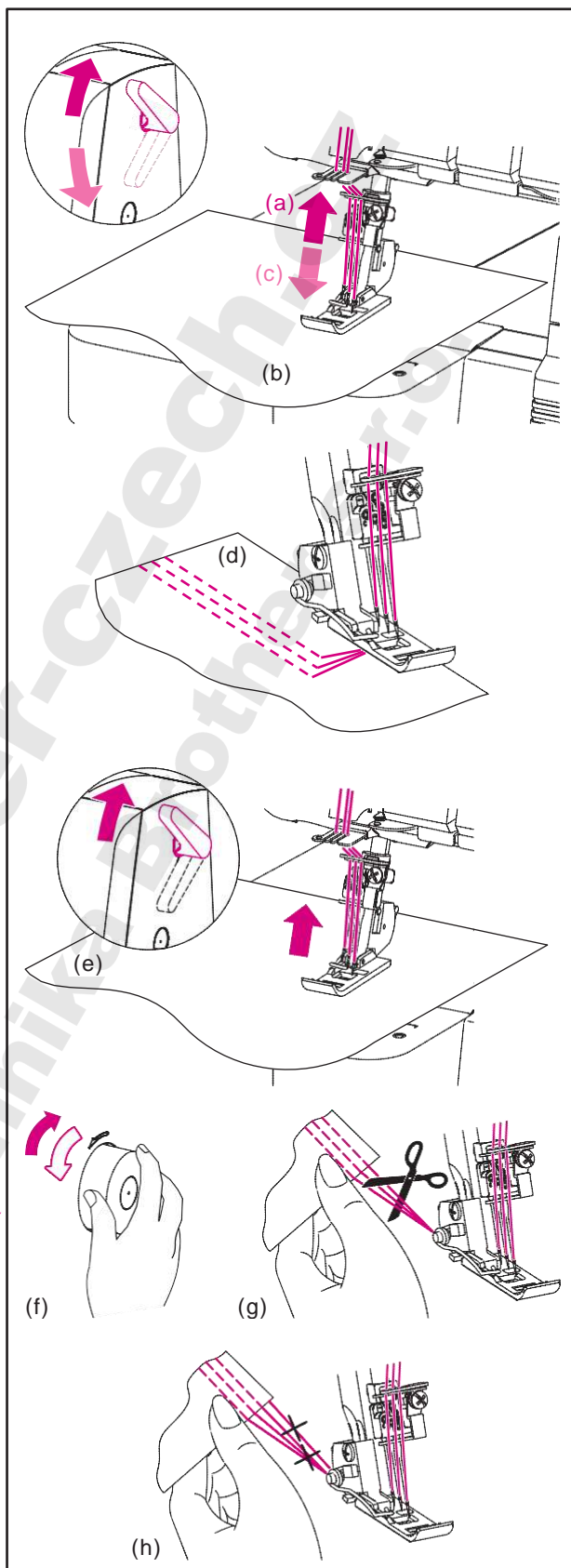
- \* Zvedněte přítlačnou patku. (a)
- \* Položte materiál pod přítlačnou patku za jehlu. (b)
- \* Spusťte přítlačnou patku. (c)

**Poznámka:** Když začínáte šít ve středu tkaniny, umístěte startovní bod pod přítlačnou patku. (d)

### Při ukončení šití přestaňte šít ve chvíli, kdy jsou jehly mimo látku

- \* Zvedněte přítlačnou patku. (e)
- \* Otočte ručním kolem jednu obrátku směrem k sobě (proti směru hodinových ručiček), následně udělejte jednu obrátku směrem od sebe (po směru hodinových ručiček). (f)
- \* Vytáhněte látku lehce dozadu za stroj, odstříhněte nitě a látku odeberte. (g)

**Poznámka:** Při šití krycím stehem postupujte podle výše uvedených instrukcí, protože řezání na konci šití není možné. (h)



## 22. DOPORUČENÁ NASTAVENÍ NAPĚTÍ

Nastavení napětí ovlivňuje:

- \* Typ a tloušťka tkaniny
- \* Velikost jehly
- \* Síla, typ a složení nitě

### (1) DVOUNITÝ ŘETÍZKOVÝ STEH

\* Délku stehu pro dvounitý řetízkový steh nastavte přes 2 mm.

- \* Pokud je napětí nitě jehly řetízkového stehu příliš volné;
  - Nastavte ovladač napětí nitě jehly (modrý) na vyšší hodnotu.
  - Nebo nastavte ovladač napětí nitě řetízkového chapače (hnědý) na nižší hodnotu.

### (2) KRYCÍ STEH ŠIROKÝ A (3) KRYCÍ STEH ÚZKÝ

\* Pokud je nit chapače krycího stehu příliš volná:

- Nastavte ovladač napětí této nitě (hnědý) na vyšší hodnotu.

\* Pokud je napětí nitě levé jehly krycího stehu příliš volné:

- Nastavte ovladač napětí nitě levé jehly krycího stehu (oranžový) na vyšší hodnotu.
- Nebo nastavte ovladač napětí nitě chapače krycího stehu (hnědý) na nižší hodnotu.

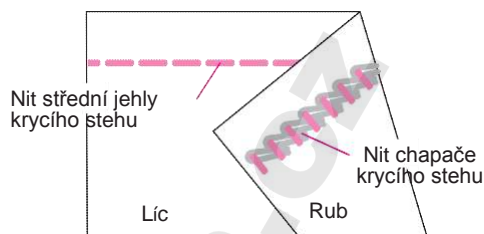
\* Pokud je napětí nitě pravé jehly krycího stehu příliš volné:

- Nastavte ovladač napětí nitě pravé jehly krycího stehu (modrý nebo oranžový) na vyšší hodnotu.
- Nebo nastavte ovladač napětí nitě chapače krycího stehu (hnědý) na nižší hodnotu.

\* Jestliže se tkanina při pohledu shora zvedá a vytváří "boule" mezi nitěmi jehel a na spodní straně se švy naopak zužují:

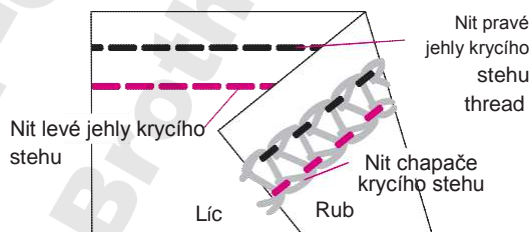
- Nastavte ovladač napětí nitě chapače krycího stehu (hnědý) na nižší hodnotu.

(1) Dvounitý řetízkový



Pozice jehly 	Délka stehu	2~4		
	Tovární nastavení	Ovladač napětí <b>ATD: D</b>		
	Oranžová	Modrá	Zelená	Hnědá
Středně silné		●		●

(2) Krycí steh široký a (3) Krycí steh úzký



Pozice jehly 	Délka stehu	N~4			
	(a)Krycí steh široký	Ovladač napětí <b>ATD: H</b>			
Nit chapače krycího stehu	Oranžová	Modrá	Zelená	Hnědá	
Polyester	●		●	●	
Vlněný nylon	●		●	●	
(b)Krycí steh úzký	Ovladač napětí <b>ATD: H</b>				
Nit chapače krycího stehu	Oranžová	Modrá	Zelená	Hnědá	
Polyester	●	●		●	
Vlněný nylon	●	●		●	

## (4) TŘÍINITÝ KRYCÍ STEH

\* Pokud je nit chapače krycího stehu příliš volná:

- Nastavte ovladač napětí této nitě (hnědý) na vyšší hodnotu.

\* Pokud je napětí nitě levé jehly krycího stehu příliš volné:

- Nastavte ovladač napětí nitě levé jehly krycího stehu (oranžový) na vyšší hodnotu.
- Nebo nastavte ovladač napětí nitě chapače krycího stehu (hnědý) na nižší hodnotu.

\* Pokud je napětí nitě střední jehly krycího stehu příliš volné:

- Nastavte ovladač napětí nitě střední jehly krycího stehu (modrý) na vyšší hodnotu.
- Nebo nastavte ovladač napětí nitě chapače krycího stehu (hnědý) na nižší hodnotu.

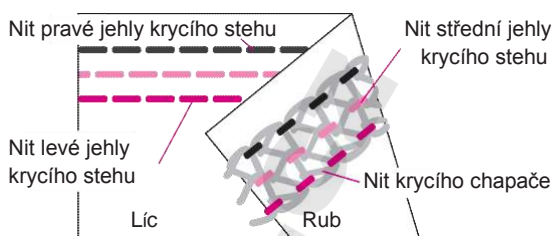
\* Pokud je napětí nitě pravé jehly krycího stehu příliš volné:

- Nastavte ovladač napětí nitě pravé jehly krycího stehu (zelený) na vyšší hodnotu.
- Nebo nastavte ovladač napětí nitě chapače krycího stehu (hnědý) na nižší hodnotu.

\* Jestliže se tkanina při pohledu shora zvedá a vytváří "boule" mezi nitěmi jehel a na spodní straně se švy naopak zužují:

- Nastavte ovladač napětí nitě chapače krycího stehu (hnědý) na nižší hodnotu.

(4) Tříinitý krycí steh



Pozice jehly 	Délka stehu				N~4
	Tension Dial				
Nit chapače krycího stehu	ATD: J				
	Oranžová	Modrá	Zelená	Hnědá	
Polyester					
Vlněný nylon					

## 23. ÚDRŽBA STROJE

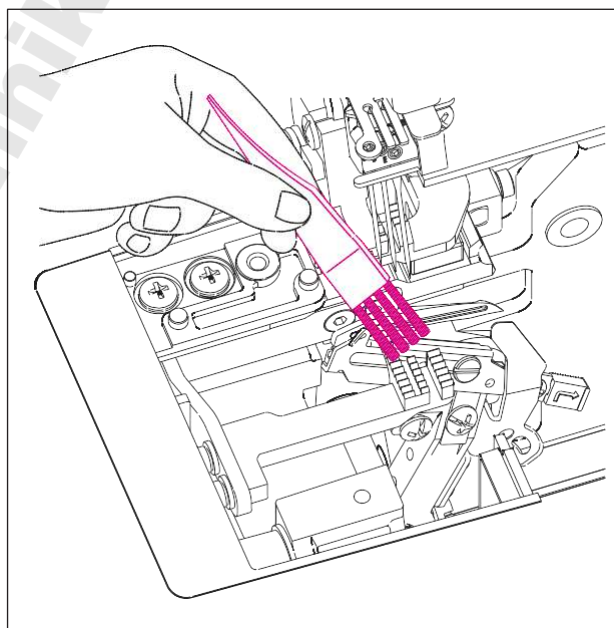
O tento stroj se musíte starat pečlivěji než o standardní šicí stroj, protože při šití krycím stehem stroj šije vysokou rychlostí a potřebuje pravidelně promazávat pracovní části, které se při šití pohybují.

### (1) ČIŠTĚNÍ



Vypněte stroj a vytáhněte šňůru ze zásuvky.

- \* Otevřete kryt chapačů a štětečkem odstraňte všechny zbytky vláken.
- \* Zavřete kryt chapačů a měkkým hadříkem otřete z povrchu stroje prach a zbytky vláken.



## (2) ULOŽENÍ STROJE

Pokud stroj nepoužíváte, ujistěte se, že je odpojen ze zásuvky. Přikryjte stroj krytem, abyste jej chránili před prachem. Uložte stroj na takovém místě, kde nebude vystaven přímému slunečnímu svitu a vlhkosti.

## (3) SERVIS

Pro opravy a pravidelný servis stroje využívejte pouze autorizovaná servisní střediska!

Případné potíže nejprve zkuste vyřešit dle níže uvedeného návodu. V případě specifického problému doporučujeme na kousek látky provést zkušební šití a s tímto vzorkem navštívit servis. Ukázka šití je mnohem průkaznější než popis situace, co stroj dělá nebo nedělá.

Neoriginální díly a příslušenství

Záruka se nevztahuje na vady a poškození způsobená používáním neoriginálních dílů nebo příslušenství.

## 24. PORADCE PŘI POTÍŽÍCH

Problém	Řešení
Látka se nepodává správně	<ul style="list-style-type: none"><li>* Zvětšete délku stehu.</li><li>* Při šití těžkých tkanin a materiálů zvyšte tlak přítlačné patky.</li><li>* Při šití lehkých tkanin a materiálů snižte tlak přítlačné patky.</li><li>* Zkontrolujte diferenciální podávání.</li></ul>
Zlomená jehla	<ul style="list-style-type: none"><li>* Nasaďte jehlu správně.</li><li>* Během šití látku netahejte.</li><li>* Utáhněte šroub jehly na jehelní tyči.</li><li>* Při šití silnějších látek použijte větší jehly.</li></ul>
Nit se trhá	<ul style="list-style-type: none"><li>* Zkontrolujte navlečení stroje.</li><li>* Zkontrolujte, zda nit není zamotaná nebo o něco zachycená.</li><li>* Zkontrolujte správné nasazení jehly.</li><li>* Vyměňte jehlu za novou, současná může být ohnutá nebo tupá.</li><li>* Použijte kvalitnější nit.</li><li>* Snižte napětí nitě.</li></ul>
Přeskočené stehy	<ul style="list-style-type: none"><li>* Vyměňte jehlu za novou, současná může být ohnutá nebo tupá.</li><li>* Utáhněte šroub jehly na jehelní tyči.</li><li>* Zkontrolujte správné nasazení jehly.</li><li>* Zkontrolujte typ a velikost jehly.</li><li>* Zkontrolujte, že je stroj správně navlečen.</li><li>* Zvyšte tlak přítlačné patky.</li><li>* Použijte nitě vysoké kvality.</li></ul>
Nestejněměrné stehy	<ul style="list-style-type: none"><li>* Vyvažte napětí nití.</li><li>* Zkontrolujte, jestli není zamotaná nebo zauzlovaná nit.</li><li>* Zkontrolujte, že je stroj správně navlečen.</li></ul>
Látka se vrásní	<ul style="list-style-type: none"><li>* Snižte napětí nití.</li><li>* Zkontrolujte, jestli není zamotaná nebo zauzlovaná nit.</li><li>* Použijte kvalitnější nit.</li><li>* Zkraťte délku stehu.</li><li>* Snižte tlak přítlačné patky u lehkých látek.</li><li>* Zkontrolujte diferenciální podávání.</li></ul>

Problém	Řešení
Látka se ucpává pod patkou	* Zkontrolujte, jestli není zamotaná nebo zauzlovaná nit. * Silné vrstvy látky přichyťte běžným šicím strojem, než je sešijete krycím stehem.
Stroj vůbec nereaguje	* Připojte stroj do zásuvky.

## 25. SPECIFIKACE

Rychlost šití	Maximálně 1100±100 stehů/min
Délka stehu	1.0 - 5.0 mm
Poměr diferenciálního podávání	1:0.6 - 1:2
Šířka krycího stehu	Krycí steh: 2.8 - 5.6 mm
Zdvih jehelní tyče	27 mm
Zdvih přítlačné patky	4.5 mm
Jehly	ELx705 velikost: #14/90, #12/80
Počet jehel	1, 2, 3
Počet nití	2, 3, 4

## 26. ROZMĚRY STROJE

Šířka	372 mm/ 412 mm
Délka	293 mm
Výška	296 mm/ 354 mm
Hmotnost	7.9 kg

Informace uvedené v této příručce jsou koncipovány tak, aby byly co nejúplnější a co možná nejvíce odpovídaly skutečnosti. Avšak vyhrazujeme si právo provádět kdykoliv a bez předchozího oznámení změny, pokud jde o vybavení stroje a jeho příslušenství, modifikaci výkonu nebo design. Všechny tyto změny a modifikace mají za cíl prospěch zákazníka a vylepšení přístroje.

***www.brother-czech.cz***  
***Šicí technika Brother s.r.o.***