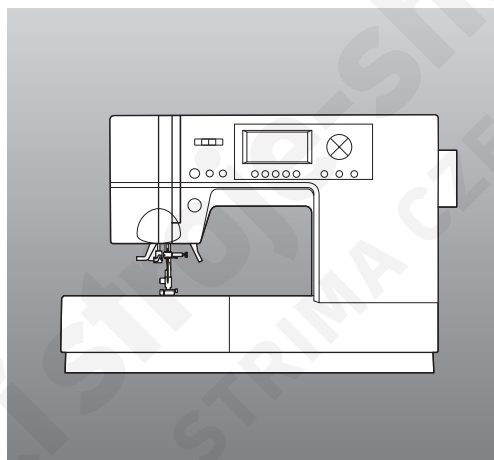


NÁVOD K POUŽITÍ

C430



SINGER®

Blahopřejeme ke koupi nového šicího stroje SINGER®!

Tento domácí šicí stroj je zkonstruován v souladu s normami IEC/EN 60335-2-28 a UL1594.

DŮLEŽITÉ BEZPEČNOSTNÍ POKYNY

Při používání elektrických přístrojů musí být vždy dodržována základní bezpečnostní opatření, včetně následujících:

Před použitím tohoto domácího šicího stroje si přečtěte veškeré pokyny.

Pokyny uchovávejte na vhodném místě poblíž šicího stroje. Pokud šicí stroj předáváte třetí osobě, nezapomeňte spolu s ním předat také tyto pokyny.

⚠ POZOR – Jak snížit nebezpečí úrazu elektrickým proudem:

Šicí stroj nesmí být nikdy ponechán bez dozoru, je-li zapojen do sítě. Elektrická zásuvka, do které je stroj zapojen, musí být snadno přístupná. Ihned po použití, před čištěním, sejmutím krytů, mazáním a před prováděním jakýchkoli servisních úprav uvedených v návodu k obsluze vždy šicí stroj odpojte z elektrické zásuvky.

⚠ VAROVÁNÍ – Jak snížit nebezpečí popálení, požáru, úrazu elektrickým proudem nebo poranění osob:

- Nepoužívejte šicí stroj jako hračku. Pokud šicí stroj používají děti nebo pokud jsou v jeho blízkosti, musí být stroj pod dozorem.
- Tento šicí stroj používejte pouze k určeným účelům popsaným v této příručce. Používejte pouze příslušenství doporučené výrobcem, které je uvedeno v této příručce.
- Se šicím strojem nikdy nepracujte, pokud má poškozený napájecí kabel nebo zástrčku nebo pokud nepracuje správně, byl poškozen, upadl na zem nebo spadl do vody. Šicí stroj doručte nejbližšímu autorizovanému prodejci nebo servisnímu středisku ke kontrole, opravě a nastavení elektrických či mechanických částí.
- Šicí stroj nikdy nepoužívejte se zakrytými vzduchovými průduchy. Větrací otvory šicího stroje a nožní ovladač udržujte čisté, bez nahromaděných zbytků vláken, prachu a kousků látek.
- Udržujte ruce v bezpečné vzdálenosti od všech pohybujících se částí. Je nutné dávat pozor zejména v blízkosti jehly šicího stroje.
- Vždy používejte vhodnou stehovou desku. Nevhodná stehová deska může způsobit zlomení jehly.
- Nepoužívejte ohnuté jehly.
- Při šití za látku netahejte ani ji nepostrkujte. Mohlo by dojít k vychýlení jehly a jejímu následnému zlomení.
- Používejte ochranné brýle.
- Při jakýchkoliv pracích v prostoru jehly, například při navlékání jehly, výměně jehly, navlékání cívky nebo výměně přítlačné patky atd. vždy šicí stroj vypněte („0“).
- Do žádného otvoru nevkládejte ani nevhazujte jakékoli předměty.
- Šicí stroj nepoužívejte venku.
- Se šicím strojem nepracujte na místech, kde se používají aerosolové prostředky (spreje), nebo na místech, na nichž se pracuje s technickými plyny.
- Před odpojením šicího stroje přepněte všechny ovládací prvky do polohy vypnuto („0“) a poté vyjměte zástrčku ze zásuvky.
- Zástrčku nikdy neodpojujte taháním za kabel. Při odpojování uchopte napájecí kabel za zástrčku, nikoli za kabel.
- Nožní ovladač slouží k ovládání šicího stroje. Na nožní ovladač nepokládejte žádné předměty.
- Nikdy nepoužívejte stroj, pokud je mokrá.

- Je-li osvětlovací lampa LED poškozená nebo rozbitá, její výměna musí být provedena výrobcem, jeho servisním technikem nebo podobně kvalifikovanou osobou, aby se zabránilo vzniku nebezpečí.
- Je-li napájecí kabel propojený s nožním ovladačem poškozený, jeho výměna musí být provedena výrobcem, jeho servisním technikem nebo podobně kvalifikovanou osobou, aby se zabránilo vzniku nebezpečí.
- Tento šicí stroj je dodáván s dvojitou izolací. Používejte pouze totožné náhradní díly. Viz pokyny pro servis přístrojů s dvojitou izolací.

TYTO POKYNY PEČLIVĚ USCHOVEJTE

POUZE PRO ČLENSKÉ STÁTY CENELEC:

Děti starší 8 let a osoby s omezenými fyzickými, smyslovými nebo duševními schopnostmi nebo s nedostatečnými zkušenostmi a znalostmi mohou tento stroj používat pouze tehdy, je-li nad nimi vykonáván dohled nebo pokud byly proškoleny o bezpečném používání stroje a jsou si vědomy příslušných rizik. S tímto strojem si nesmí hrát děti. Čištění a uživatelskou údržbu nesmí provádět děti, pokud nejsou pod dohledem.

Hladina hluku za běžných provozních podmínek nepřekračuje 70 dB (A).

Stroj se smí používat pouze s nožním ovladačem typu 4C-337B vyrobeným Wakaho Electric Industrial Co.,LTD. (Tchaj-wan).

PRO NEČLENSKÉ STÁTY CENELEC:

Tento šicí stroj není určen k používání osobami (včetně dětí) s omezenými tělesnými, smyslovými nebo duševními schopnostmi nebo osobami s nedostatečnými zkušenostmi a znalostmi, pokud nejsou pod dohledem osoby zodpovědné za jejich bezpečnost, která jim sdělila pokyny týkající se používání šicího stroje. Děti musí být pod dohledem, aby si s šicím strojem nemohly hrát.

Hladina hluku za běžných provozních podmínek nepřekračuje 70 dB (A).

Stroj se smí používat pouze s nožním ovladačem typu 4C-337B vyrobeným Wakaho Electric Industrial Co.,LTD. (Tchaj-wan).

SERVIS PŘÍSTROJŮ S DVOJITOU IZOLACÍ

U výrobku s dvojitou izolací jsou místo uzemnění použity dva systémy izolace. K výrobku s dvojitou izolací se nedodává žádný uzemňovací prostředek, ani takový prostředek nesmí být k výrobku přidáván. Servis výrobku s dvojitou izolací vyžaduje zvláštní péči a znalosti systému, musí jej proto provádět pouze kvalifikovaný servisní technik. Náhradní díly pro výrobky s dvojitou izolací musí být totožné s díly použitými ve výrobku. Výrobek s dvojitou izolací je označen slovy „DVOJITÁ IZOLACE“ nebo „S DVOJITOU IZOLACÍ“.



Při likvidaci musí být výrobek bezpečně recyklován v souladu s příslušnými vnitrostátními právními předpisy týkajícími se elektrických a elektronických výrobků. Nevyhazujte elektrické přístroje do netříděného komunálního odpadu; použijte nádoby na separovaný odpad. Informace o dostupných sběrných systémech vám sdělí místní úřady. Při výměně starých přístrojů za nové může být prodejce ze zákona povinen převzít váš starý přístroj k likvidaci zcela bezplatně. Pokud jsou elektrická zařízení likvidována odvozem na skládky či zavážky, nebezpečné látky v nich obsažené mohou proniknout do podzemních vod, vstoupit do potravinového řetězce a v konečném důsledku poškodit vaše zdraví.

Vyhrazujeme si právo měnit vybavení stroje a sortiment příslušenství bez předchozího oznámení nebo provádět modifikace provedení nebo konstrukce. Tyto modifikace budou však vždy ku prospěchu uživatele a výrobku.

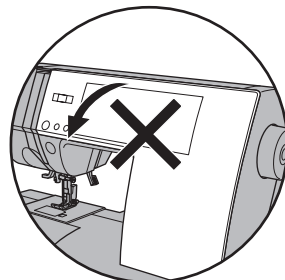
OBSAH

DŮLEŽITÉ BEZPEČNOSTNÍ POKYNY.....	2	B. NASTAVENÍ ŠPULKY NA NITĚ NA KOLÍKU ŠPULKY.....	16	STEHLÍK PRO SLEPÝ LEM.....	31
PRO EVROPSKÁ A PODOBNÁ ÚZEMÍ:.....	6	C. NAVÍJENÍ CÍVKY.....	16	VESELÉ MOTIVY PROŠÍVÁNÍ.....	32
HLAVNÍ ČÁSTI.....	7	D. VLOŽENÍ CÍVKY.....	17	NÁŠIVKA.....	32
PŘÍSLUŠENSTVÍ.....	8	NAVLEKÁNÍ NITĚ VE STROJI.....	18	VKLÁDÁNÍ ZIPŮ VLOŽENÍ NA STŘED.....	33
ODNÍMATELNÝ ROZŠÍROVACÍ STŮL.....	9	A. PŘÍPRAVA NA NAVLEČENÍ NITĚ VE STROJI.....	18	VKLÁDÁNÍ ZIPŮ – VLOŽENÍ NA ZÁLOŽKU.....	34
A. ODSTRANĚNÍ ROZŠÍROVACÍHO STOLU.....	9	B. NASTAVENÍ ŠPULKY NA NITĚ NA KOLÍKU ŠPULKY.....	18	ŠITÍ KNOFLÍKOVÝCH DÍREK.....	35
B. OTEVŘENÍ SCHRÁNKY NA PŘÍSLUŠENSTVÍ.....	9	C. NAVLEČENÍ HORNÍ NITĚ.....	18	OHRANIČENÁ KNOFLÍKOVÁ DÍRKA.....	37
VÝMĚNA PŘÍTLAČNÉ PATKY.....	9	D. NAVLEČENÍ NITĚ DO OKA JEHLY.....	19	DÍRKA.....	38
A. VÝMĚNA PŘÍTLAČNÉ PATKY.....	9	E. VYTAŽENÍ NITĚ CÍVKY.....	19	AUTOMATICKÉ ZAUVLOŽOVÁNÍ A LÁTÁNÍ.....	39
B. ODSTRANĚNÍ DRŽÁKU PŘÍTLAČNÉ PATKY.....	9	ZAČÁTEK ŠITÍ.....	20	NAŠÍVÁNÍ KNOFLÍKŮ.....	40
VLOŽENÍ JEHLY.....	10	A. ZAČÁTEK A KONEC ŠVU.....	20	A. NAŠÍVÁNÍ KNOFLÍKŮ S DÍRKAMI.....	40
TABULKA LÁTEK, NITÍ A JEHEL.....	10	B. ZPĚTNÝ STEH.....	21	PLYNULÝ DEKORAČNÍ VZOR.....	41
PŘIPOJENÍ STROJE.....	11	C. AUTOMATICKÝ HRUBÝ STEH.....	21	A. ŠITÍ LEHKÝCH LÁTEK.....	41
NOŽNÍ OVLADAČ.....	11	D. OBRÁCENÍ ROHŮ.....	22	ŠITÍ DVOJITOU JEHLOU.....	42
FUNKCE KAŽDÉ ČÁSTI.....	12	E. ŠITÍ HRUBÉ LÁTKY.....	22	PROGRAMOVATELNÝ DEKORAČNÍ STEH A ŠITÍ PÍSMENKOVÝM STEHEM.....	43
A. TLAČÍTKO START/STOP.....	12	F. ŠITÍ PŘES PŘEKRÝVAJÍCÍ SE ČÁSTI.....	22	A. VOLBA DEKORATIVNÍCH A PÍSMENKOVÝCH STEHŮ (VOLICÍ REŽIM).....	43
B. TLAČÍTKO ZPĚTNÉHO STEHU.....	12	G. ZÁLOŽKA PRO ŠÍRKU ŠVU.....	22	B. POSUNUTÍ KURZORU.....	43
C. TLAČÍTKO PRO ZVEDNUTÍ-SPUŠTĚNÍ / ZPOMALENÍ JEHLY.....	12	NAPNUTÍ NITĚ.....	23	C. KONTROLA ZVOLENÝCH VZORŮ.....	44
D. TLAČÍTKO PRO REGULACI RYCHLOSTI.....	12	A. PŘEDNASTAVENÉ NAPNUTÍ NITĚ.....	23	D. VKLÁDÁNÍ VZORU.....	44
E. PÁČKA PŘÍTLAČNÉ PATKY.....	12	B. KDYŽ SE NAPNUTÍ NITĚ ZVÝŠÍ.....	23	E. SMAZÁNÍ VZORU.....	44
F. TLAČÍTKO PRO ODSTŘIHNUTÍ NITĚ.....	13	C. KDYŽ SE NAPNUTÍ NITĚ SNIŽÍ.....	23	F. ÚPRAVA JEDNOTLIVÝCH VZORŮ.....	45
G. PÁČKA KE SPUŠTĚNÍ PODAVAČE.....	13	D. NAPNUTÍ NITĚ (KROMĚ ROVNÉHO STEHU).....	23	G. ÚPRAVA JEDNOTLIVÝCH VZORŮ.....	46
H. ODSTŘIHOVAČ NITĚ.....	13	E. UŽITEČNÉ RADY.....	23	H. ŠITÍ ZVOLENÝCH VZORŮ.....	47
I. HORNÍ KRYT.....	13	VÝBĚR TYPU BĚŽNÉHO STEHU.....	24	I. ŠITÍ VZORU OD ZAČÁTKU.....	47
J. RUČNÍ KOLEČKO.....	13	A. VÝBĚR TYPŮ BĚŽNÉHO STEHU.....	24	TABULKA DEKORATIVNÍCH A PÍSMENKOVÝCH VZORŮ.....	48
ŘÍDICÍ PANEL.....	14	B. NASTAVENÍ (ZRCADLOVÝ/ZPĚTNÝ STEH, PROTAŽENÍ).....	24	ÚPRAVA ROVNOMĚRNOSTI STEHŮ.....	48
A. LCD DISPLEJ.....	14	C. NASTAVENÍ ŠÍŘKY A DÉLKY STEHU.....	25	ÚDRŽBA.....	49
B. TABULKA VZORŮ STEHŮ.....	14	POUŽITÍ JEDNOTLIVÝCH STEHŮ.....	26	ZPRÁVY NA LCD DISPLEJI.....	50
C. TLAČÍTKO PRO BĚŽNÝ STEH.....	14	ROVNÝ STEH ŠITÍ.....	27	UŽITEČNÉ RADY.....	51
D. TLAČÍTKO PRO DEKORAČNÍ A PÍSMENKOVÝ STEH.....	14	A. ROVNÝ STEH.....	27		
E. TLAČÍTKA FUNKCÍ.....	14	B. ROVNÝ STEH SE STEHEM S AUTOMATICKÝM ZÁMKEM (VZOR Č. 3, 4).....	27		
F. TLAČÍTKO EDIT.....	14	ŠITÍ ELASTICKÝM STEHEM.....	28		
G. TLAČÍTKA PRO POSOUVÁNÍ.....	14	IMITACE RUČNÍHO PROŠÍVACÍHO STEHU.....	28		
H. TLAČÍTKA KURZORŮ.....	14	ŠITÍ KLIKATÝM STEHEM.....	29		
NASTAVENÍ KONTRASTU LCD; VYPNUTÍ PÍPNUTÍ.....	15	ŠITÍ POMOCÍ VOLNÉHO RAMENA.....	29		
NASTAVENÍ CÍVKY.....	16	VÍCENÁSOBNÝ KLIKATÝ STEH.....	29		
A. ODSTRANĚNÍ CÍVKY.....	16	A. ŠITÍ GUMY.....	29		
		B. OBNIŤKOVACÍ STEH.....	29		



POZOR: Pro prevenci nehod.

Nesnímejte ze stroje přední kryt.



SEZNAM ZNAČKOVÝCH OPRAVEN SINGER

Strima Czech s.r.o. - Brno

Řípská 1407/2b

627 00 Brno

tel.: +420 544 251 203

e-mail: reklamace@sicistroje-shop.cz

Strima Czech s.r.o. - Praha

Oderská 333/5

196 03 Praha

tel.: +420 210 311 318

e-mail: paha@sicistroje-shop.cz

Strima Czech s.r.o. - Prostějov

Brněnská 1

796 01 Prostějov

tel.: +420 544 250 880

e-mail: prostejov@sicistroje-shop.cz

Strima Czech s.r.o. - Jihlava

Jakubské náměstí 72/10

586 01 Jihlava

tel.: +420 581 830 720

e-mail: jihlava@sicistroje-shop.cz

Šicí stroje-shop.cz
STRIMA CZECH

PRO EVROPSKÁ A PODOBNÁ ÚZEMÍ: —



Tento výrobek je krytý vůči rozhlasovému a televiznímu rušení podle požadavků Mezinárodní elektrotechnické komise CISPR.

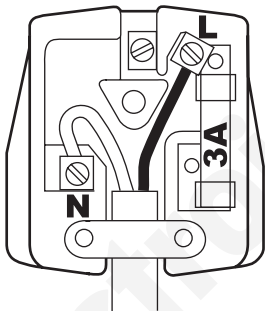
Vodiče v tomto síťovém vedení jsou zbarvené podle následujícího kódu.

Modrý: neutrální (N) **Hnědý: živý (L)**

Protože barvy vodičů v síťovém vedení tohoto stroje nemusejí odpovídat barevným značkám, jimiž jsou označeny koncovky ve vaší zástrčce, postupujte následovně:

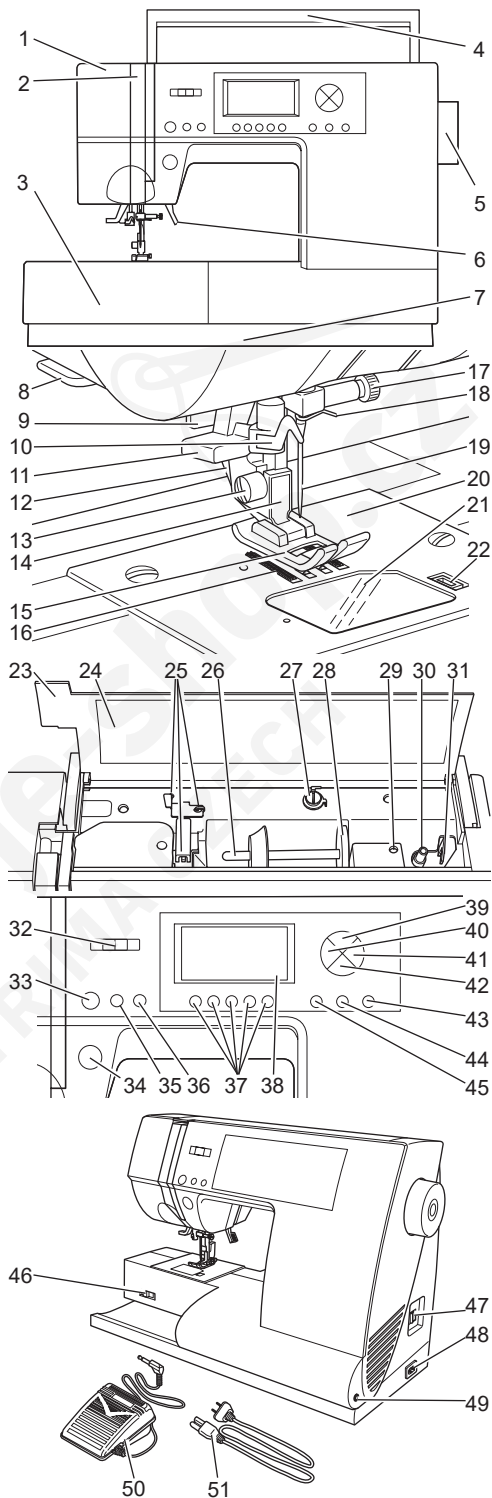
Vodič, který je zbarvený modře, musí být připojen ke koncovce, která je označená písmenem N nebo je černé barvy. Vodič, který je zbarvený hnědě, musí být připojen ke koncovce, která je označená písmenem L nebo je červené barvy. Je-li použita 13ampérová zástrčka (BS 1363), musí být zřízena 3ampérová pojistka. Je-li použit jakýkoli jiný typ zástrčky, musí být namontována 5ampérová pojistka, a to buď v zástrčce, adaptéru nebo rozvodné desce.

Žádný kabel nesmí být zapojen k zemnicí koncovce tříkolíkové vidlice.



HLAVNÍ ČÁSTI

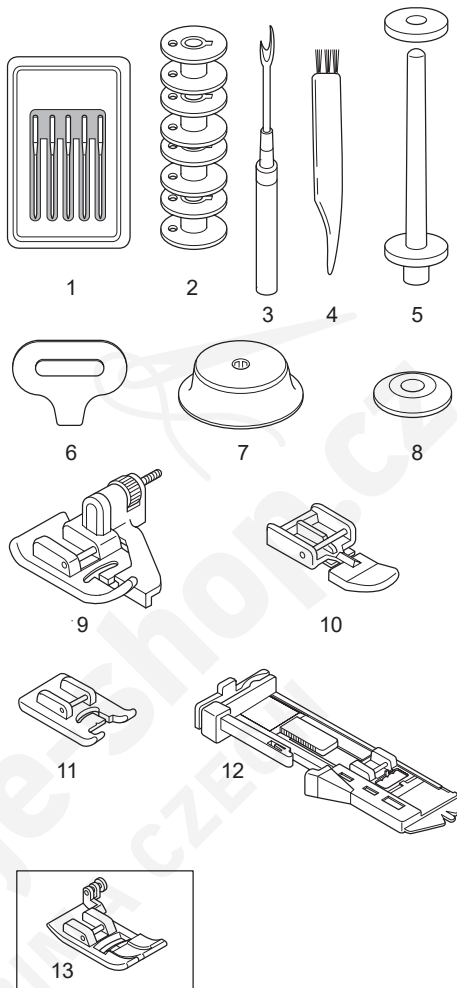
1. Čelní deska
2. Páčka k navijení nitě (uvnitř)
3. Odnímatelný rozšiřovací stůl (příslušenství)
4. Držadlo
5. Ruční kolečko
6. Páčka přítlačné patky
7. Šroub na úpravu vyvážení stehu (pod strojem)
8. Odstřihovač nitě
9. Páčka na knoflíkovou díрку
10. Navlékač jehly
11. Páčka pro navlékač jehly
12. Páčka k uvolnění přítlačné patky
13. Křídlový šroub přítlačné patky
14. Držák přítlačné patky
15. Přítlačná patka
16. Podavač
17. Šroub svorky jehly
18. Vodič horní nitě
19. Jehla
20. Stehová deska
21. Kryt cívky
22. Zápádka krytu cívky
23. Horní kryt
24. Přehled vzorů stehů
25. Vodiče nití
26. Kolík cívky
27. Napínací kotouč navijení cívky
28. Plstěná podložka
29. Držák kolíku pomocné špulky
30. Hřídel navíječe cívky
31. Zarážka navíječe cívky
32. Páčka regulace rychlosti
33. Tlačítko zpětného stehu
34. Tlačítko start/stop
35. Tlačítko pro zvednutí/spuštění a zpomalení jehly
36. Tlačítko pro odstřihnutí nitě
37. Tlačítka funkcí
38. Displej z tekutých krystalů (LCD)
39. Tlačítko pro posun nahoru
40. Levé tlačítko kurzoru
41. Pravé tlačítko kurzoru
42. Tlačítko pro posun dolů
43. Tlačítko pro dekorativní a písmenkový steh
44. Tlačítko pro běžný steh
45. Tlačítko Edit
46. Páčka ke spuštění podavače
47. Vypínač
48. Kabelová koncovka
49. Zvedák nožního ovladače
50. Nožní ovladač
51. Kabel elektrického vedení



PŘÍSLUŠENSTVÍ

Příslušenství je k dispozici v úložné přihrádce odnímatelného rozšiřovacího stolu.
(Viz následující stránka, [ODNÍMATELNÝ ROZŠÍROVACÍ STŮL])

1. Sada jehel
2. 4 SINGER Class 15 cívek (1 je ve stroji)
3. Páradlo švů
4. Štěteček
5. Kolík na pomocnou špulku s plstěnou podložkou
6. Šroubovák na stehovou desku
7. Kryt špulky na velkou niť
8. Kryt špulky na malou niť
9. Patka na slepý lem (D)
10. Patka na zipy (E)
11. Patka na saténový steh (B)
12. Patka na knoflíkové dírky (F)
13. Univerzální patka (při dodání na stroji) (A)



ODNÍMATELNÝ ROZŠÍŘOVACÍ STŮL

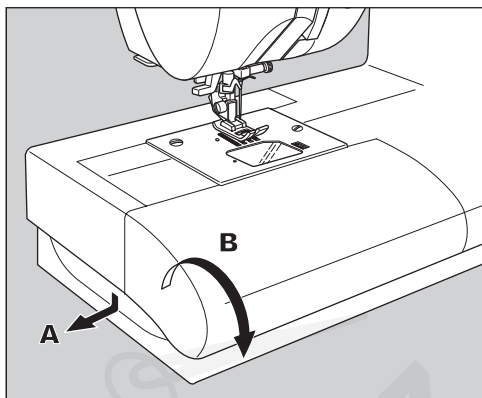
A. ODSTRANĚNÍ ROZŠÍŘOVACÍHO STOLU

Zahákněte prst pod levou spodní stranu odnímatelného rozšiřovacího stolu a vysuňte ho doleva. Posuňte stůl doprava, čímž se připevní.

B. OTEVŘENÍ SCHRÁNKY NA PŘÍSLUŠENSTVÍ

Zahákněte prst pod levou stranu krytu zásuvky příslušenství a zatáhněte směrem k sobě.

Poznámka: Příslušenství vašeho stroje je uloženo v této zásuvce.



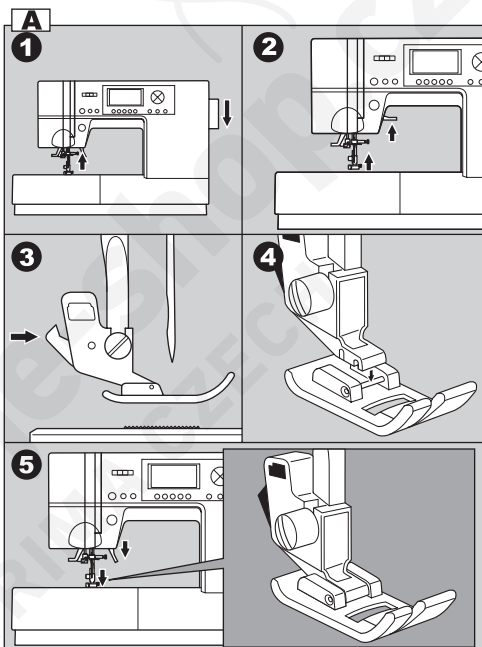
VÝMĚNA PŘÍTLAČNÉ PATKY

Přítlačnou patku je třeba vyměnit podle stehu nebo techniky, kterou šijete.

POZOR: Pro prevenci nehod.
Před výměnou přítlačné patky vypněte vypínač.

A. VÝMĚNA PŘÍTLAČNÉ PATKY

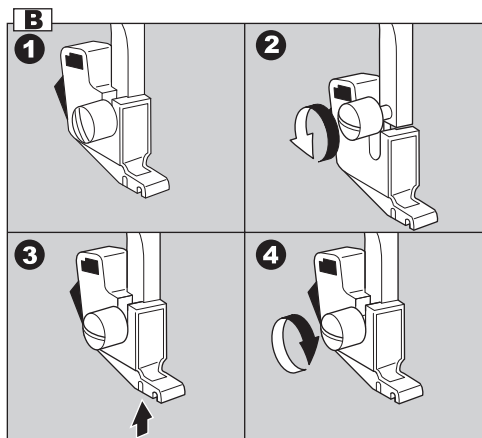
1. Otáčejte ručním ovládacím kolem směrem k sobě, dokud se jehla nedostane do nejvyšší polohy.
2. Zvedněte páčku přítlačné patky.
3. Sejměte přítlačnou patku tak, že potáhnete její páčku směrem k sobě.
4. Umístěte požadovanou patku s jejím kolíkem přímo pod otvor v držáku přítlačné patky.
5. Spusťte zvedací páčku přítlačné patky a patka zacvakne na místo.



B. ODSTRANĚNÍ DRŽÁKU PŘÍTLAČNÉ PATKY

Při připevňování přítlačných patek, které mají vlastní dík, nebo při čištění stroje je třeba vyjmout držák přítlačné patky.

1. Odstraňte přítlačnou patku.
2. Uvolněte křídlový šroub přítlačné patky a vyjměte držák přítlačné patky.
3. Chcete-li držák vyměnit, potáhněte za držák co nejvíce nahoru od spodní části patkové tyče.
4. Utáhněte křídlový šroub.



VLOŽENÍ JEHLY

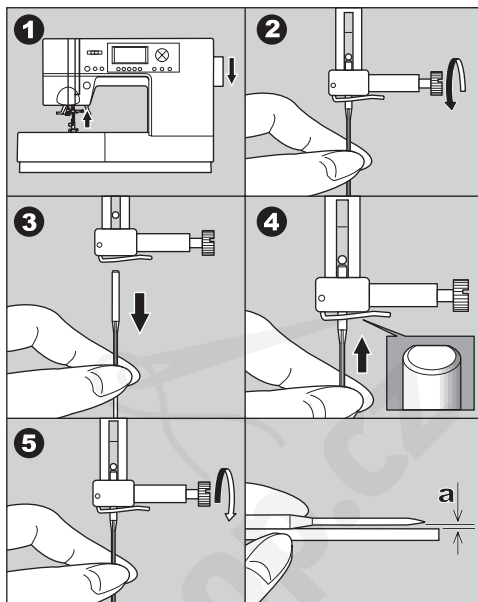
Vyberte jehlu správného typu a velikosti pro látku, kterou hodláte šít.



POZOR: Pro prevenci nehod.

Před vyjmutím jehly vypněte napájení.

1. Otáčejte ručním ovládacím kolem směrem k sobě, dokud se jehla nedostane do nejvyšší polohy.
2. Povolte upínací šroubek jehly.
3. Vyjměte jehlu.
4. Vložte novou jehlu do držáku jehly plochou stranou dozadu a zatlačte ji co nejvíce nahoru.
5. Utáhněte upínací šroubek jehly.
 - a. Nepoužívejte ohnutou nebo tupou jehlu. Položte jehlu na plochý povrch a zkontrolujte, zda je rovná.



TABULKA LÁTEK, NITÍ A JEHEL

Vyberte velikost nitě a jehly na základě látky, kterou hodláte šít.

Pro tento stroj se doporučují jehly značky SINGER.

Typ látky	Velikost nitě	Typ jehly	Velikost jehly
Lehká – tenký žoržet, organtýn, závojevina, taft hedvábí atd.	Univerzální polyester, jemná bavlna, hedvábí	SINGER Style 2000 nebo 2020	9/70-11/80
Středně hrubá – gingham, piké, len, bavlna, satén, tenký manšestr, samet	Univerzální polyester, jemná bavlna, prošivaný materiál	SINGER Style 2000 nebo 2020	11/80-14/90
Hrubá – gabardén, tvíd, džínovina, manšestr	Univerzální polyester, zátěžová tkanina, obšívací nit	SINGER Style 2000 nebo 2020	14/90-16/100
Strečová – dvojité pletená, trikot, Spandex, žerzej	Univerzální polyester	SINGER Style 2001 nebo 2045	11/80-14/90 Jehla pro pletené nebo strečové látky
Mikiny, plavky, dvojité pletené látky, svetry	Univerzální polyester	SINGER Style 2001 nebo 2045	14/90 Jehla pro pletené nebo strečové látky
Kůže	Univerzální polyester, zátěžová tkanina, obšívací nit	2032 Kůže	

PŘIPOJENÍ STROJE



NEBEZPEČÍ: Jak snížit nebezpečí úrazu elektrickým proudem.

Nikdy nenechávejte stroj zapnutý bez dozoru.
Po použití a před údržbou vždy stroj odpojte z elektrické zásuvky.



VAROVÁNÍ: Jak snížit nebezpečí popálení, požáru, úrazu elektrickým proudem nebo poranění osob:

Zástrčku nikdy neodpojujte taháním za kabel. Při odpojování uchopte napájecí kabel za zástrčku, nikoli za kabel.

1. Postavte stroj na stabilní stůl.
2. Zapojte přívodní kabel do stroje tak, že vložíte 2dírkovou zástrčku do kabelové koncovky.
3. Zapojte zástrčku napájecího vedení do elektrické zásuvky.
4. Zapněte vypínač.
5. Po zapnutí spínače se rozsvítí kontrolka.
6. Pro odpojení uveďte vypínač do polohy vypnuto (symbol **O**), poté vyjměte zástrčku ze zásuvky.

PRO UŽIVATELE VE SPOJENÝCH STÁTECH A KANADĚ:

INFORMACE K POLARIZOVANÝM ZÁSTRČKÁM

Tento šicí stroj má polarizovanou vidlici zástrčky (jeden kontakt je širší než druhý). Aby se snížilo riziko úrazu elektrickým proudem, lze tuto zástrčku zasunout do asymetrické zásuvky pouze jedním směrem. Pokud zástrčku nelze zcela zasunout do zásuvky, otočte ji. Pokud stále nejde zasunout, obraťte se na kvalifikovaného elektrikáře, aby nainstaloval správnou zásuvku. Zástrčku nijak neupravujte.

NOŽNÍ OVLADAČ

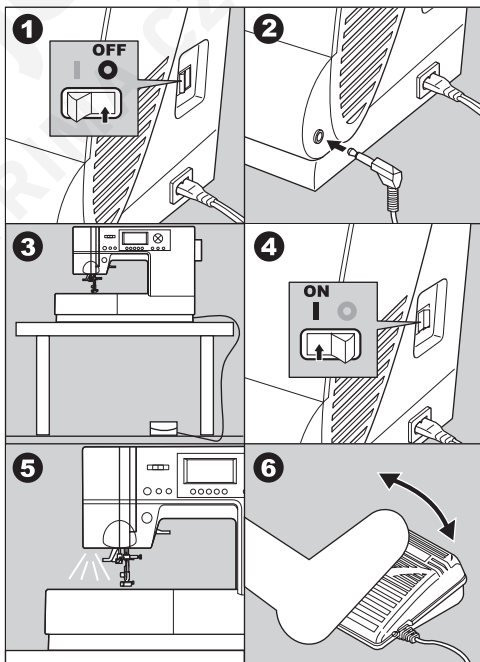
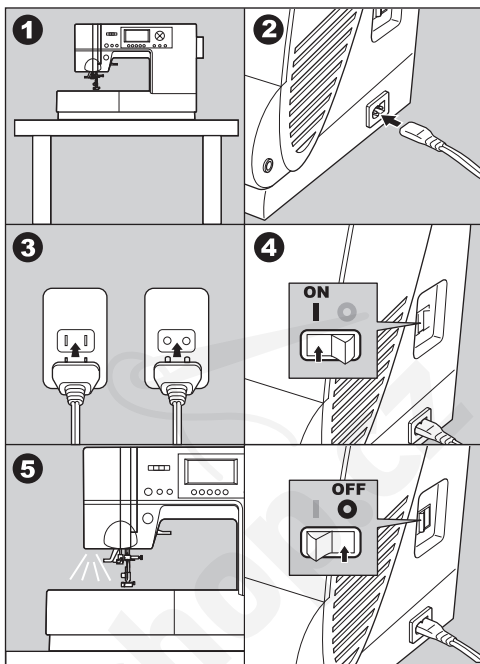
Díky nožnímu ovladači lze ovládat spuštění, vypnutí a rychlost nohou.
Když je připojen nožní ovladač, tlačítko start/stop se deaktivuje. (Viz str. 24.)

1. Vypněte vypínač. (symbol **O**)
2. Zasuňte zástrčku nožního ovladače do zdířky ve stroji.
3. Položte nožní ovladač k nohám.
4. Zapněte vypínač.
5. Po zapnutí spínače se rozsvítí kontrolka.
6. Čím více nožní ovladač sešlápnete, tím rychleji bude stroj šít. Po uvolnění nožního ovladače se stroj zastaví.



VAROVÁNÍ: Jak snížit nebezpečí popálení, požáru, úrazu elektrickým proudem nebo poranění osob:

1. Při připojování nožního ovladače ke stroji vypněte napájení.
2. Manipulujte s nožním ovladačem opatrně a zamezte tomu, aby spadl na podlahu. Dávejte pozor, abyste na něj nic nepoložili.
3. Používejte pouze nožní ovladač, kterým je tento stroj vybaven. (Typ 4C-337B)



FUNKCE KAŽDÉ ČÁSTI

A. TLAČÍTKO START/STOP

Stroj se spustí stisknutím tlačítka start/stop a při druhém stisknutí se zastaví. Na začátku šití stroj rotuje pomalu.

Poznámka: Když je připojen nožní ovladač, tlačítko start/stop se deaktivuje.

KONTROLKA

Svítil zeleně

Připraven na šití nebo na navinutí cívky.

Svítil červeně

Přítlačná patka není v poloze dole nebo páčka na knoflíkovou díрку není stlačena dolů.

Svítil-li červená kontrolka, stroj se nespustí ani stisknutím tlačítka start/stop.

Pokud není navlečena horní nit, stroj se zastaví. (Senzor horní nitě)

B. TLAČÍTKO ZPĚTNÉHO STEHU

Když je stlačeno toto tlačítko, stroj bude pokračovat ve zpětném šití za pomalé rychlosti, po jeho uvolnění se zastaví.

Poznámka: Když je připojen nožní ovladač a stisknuto toto tlačítko, stroj bude šít dozadu. Po jeho uvolnění stroj bude šít dopředu.

C. TLAČÍTKO PRO ZVEDNUTÍ-SPUŠTĚNÍ / ZPOMALENÍ JEHLY

Stisknete-li toto tlačítko, když je stroj vypnut, dojde ke změně polohy jehly z dolní na horní nebo z horní na dolní.

Když je toto tlačítko stisknuto **při šití**, stroj bude šít za pomalé rychlosti. Opětovným stisknutím tohoto tlačítka se obnoví původní rychlost.

D. TLAČÍTKO PRO REGULACI RYCHLOSTI

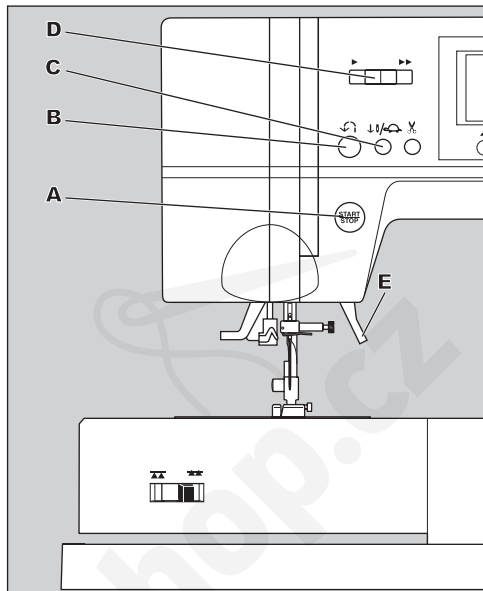
Stroj bude šít rychleji, když se tlačítko posune doprava, a pomaleji, když se posune doleva.

Poznámka: Je-li zapojen nožní ovládací prvek, omezuje toto tlačítko maximální rychlost.

E. PÁČKA PŘÍTLAČNÉ PATKY

Touto páčkou se zvedá či spouští přítlačná patka.

Poznámka: Je-li přítlačná patka zvednuta, stroj se nespustí. (S výjimkou navinování cívky)



F. TLAČÍTKO PRO ODSTŘIHNUTÍ NITĚ

Stisknutím tohoto tlačítka po šití dojde k přestřihnutí horní nitě a nitě cívky. Stroj obě nitě přestřihne automaticky.

POZOR

1. Nestlačujte toto tlačítko, pokud ve stroji není žádná látka nebo není třeba přestřihnout nitě. Nitě se mohou zamotat a může dojít k poškození.
2. Toto tlačítko nepoužívejte, pokud je třeba přestřihnout niť tlustší než č. 30, nylonové vlákno nebo jiné speciální nitě. V tomto případě použijte odstříhovač nitě (H).
3. Nepoužívejte tlačítko odstříhovače nitě, když šijete s dvojitou jehlou nebo (křídlovou) jehlou na ažurovaný steh.

G. PÁČKA KE SPUŠTĚNÍ PODAVAČE

Podavač vystupuje ze stehové desky přímo pod přítlačnou patkou. Slouží k posouvání látky během šití. Podavač se ovládá páčkou ke spuštění podavače.

Při běžném šití posuňte páčku doprava. Takto dojde ke zvednutí podavače do nejvyšší polohy. Pro většinu šití by měla být páčka v této poloze. Pro látání nebo volný pohyb při vyšívání a vždy, když chcete látku posunovat ručně, tuto páčku posuňte doleva, čímž se podavač spustí.

Poznámka:

Po šití se spuštěným podavačem zatlačte páčku ke spuštění podavače zpět doprava pro pokračování v šití s použitím podavače. Zatlačte páčku doprava a poté otočte ručním kolečkem směrem k sobě o jednu plnou otáčku. Takto bude znovu podavač uveden do záběru.

H. ODSTŘIHOVAČ NITĚ

Tento odstříhovač použijte, pokud není použito tlačítko pro odstříhnutí nitě.

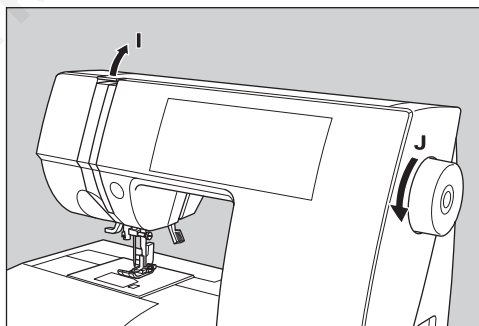
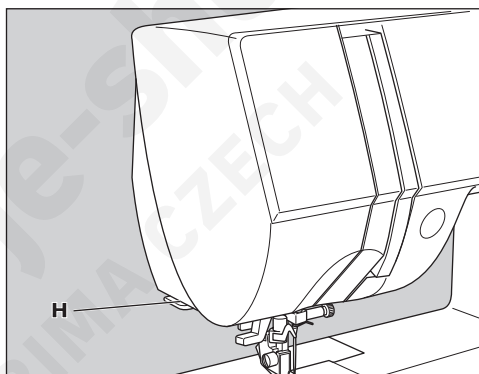
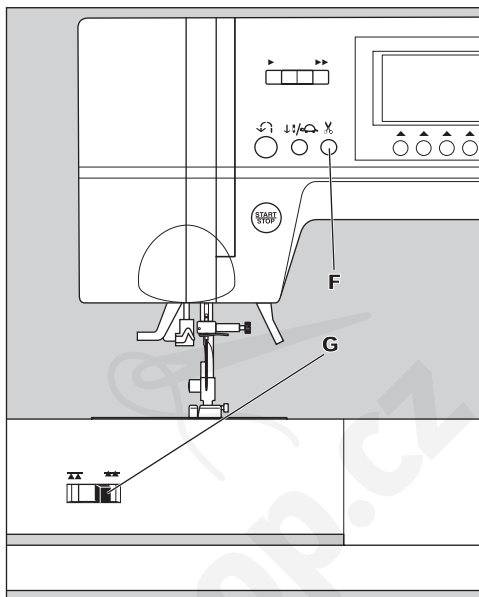
1. Zvedněte přítlačnou patku a po šití potáhněte látku i nitě směrem dozadu.
2. Zahákněte nitě na odstříhovač zezadu směrem dopředu.
3. Zatáhněte za látku a přestřihněte nitě.

I. HORNÍ KRYT

Chcete-li otevřít horní kryt, zvedněte levou stranu krytu.

J. RUČNÍ KOLEČKO

Otočením ručního kolečka se zvedne nebo spustí jehla. Kolečkem je vždy třeba otáčet směrem k sobě.



ŘÍDICÍ PANEĽ

Když zapnete napájení, stroj vybere přímý steh a zobrazí informace o stehu na LCD displeji.

A. LCD DISPLEJ

Na tomto displeji se zobrazují informace o stehu. Informace se změní na základě vzoru či režimu.

Chcete-li upravit kontrast LCD displeje, prostudujte si pokyny na straně 30.

B. TABULKA VZORŮ STEHŮ

Tabulka vzorů stehů se nachází v horním krytu. V této tabulce jsou vyznačeny stehy a písmena tohoto stroje.

Jsou rozděleny následovně: Běžné stehy a programovatelné dekorativní a písmenkové stehy.

C. TLAČÍTKO PRO BĚŽNÝ STEH

Stisknutím tohoto tlačítka můžete vybrat vzor běžného stehu.

VÝBĚR A NASTAVENÍ BĚŽNÝCH STEHŮ
VIZ STR. 48.

D. TLAČÍTKO PRO DEKORATIVNÍ A PÍSMENKOVÝ STEH

Stisknutím tohoto tlačítka můžete vybrat vzory dekorativních a písmenkových stehů.

Tyto vzory a písmena se snadno kombinují zvolením každého vzoru.

VÝBĚR A NASTAVENÍ DEKORATIVNÍCH A PÍSMENKOVÝCH STEHŮ
VIZ STR. 86.

E. TLAČÍTKA FUNKCÍ

Funkce těchto tlačítek se mění podle vybraného vzoru stehu a režimu.

F. TLAČÍTKO EDIT

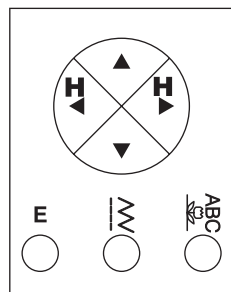
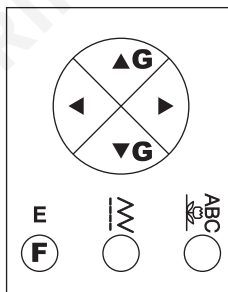
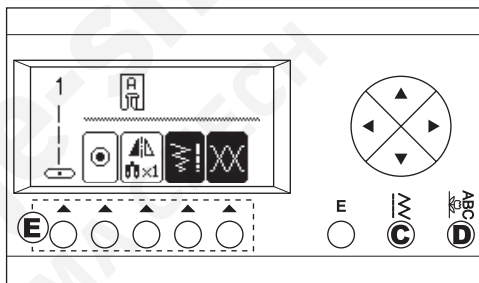
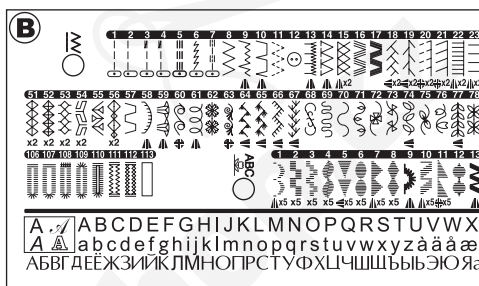
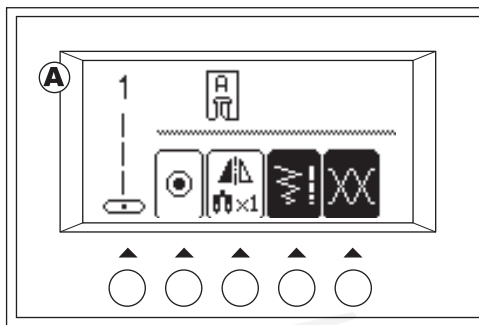
Zvolíte-li dekorativní a písmenkový steh, stisknutím tohoto tlačítka můžete změnit nastavení každého vzoru.

G. TLAČÍTKA PRO POSOUVÁNÍ

Při výběru vzoru stehu lze po stisknutí těchto tlačítek listovat mezi 5 vzory či písmeny.

H. TLAČÍTKA KURZORŮ

Při šití dekorativních nebo písmenkových stehů můžete stisknutím těchto tlačítek zobrazit a upravit kombinované vzory.



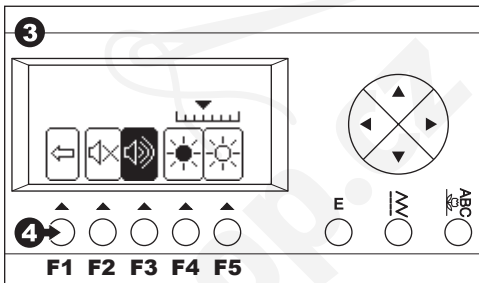
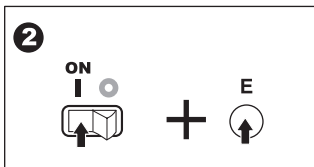
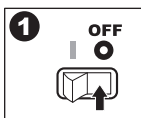
NASTAVENÍ KONTRASTU LCD; VYPNUTÍ PÍPNUTÍ

Podle těchto postupů lze upravit kontrast LCD displeje a vypnout pípnutí.

1. Vypněte stroj.
2. Stiskněte vypínač spolu s tlačítkem Edit.
Zobrazí se obrazovka, na níž lze provést úpravy.
3. Kontrast a pípnutí nastavíte následovně.
 - a. Pro vypnutí pípnutí stiskněte F2.
Pro zapnutí pípnutí stiskněte F3.
 - b. Pro úpravu kontrastu na LCD displeji stiskněte F4 nebo F5.
4. Pro zobrazení stehového informačního režimu stiskněte F1.

Tato funkce zůstane aktivní, dokud ji nezměníte.

Tato funkce vypne pouze jedno pípnutí. Více pípnutí se nevypne.



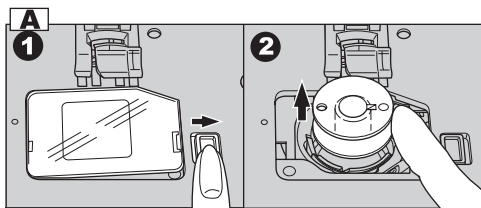
Šicí stroje - shop
STRIMA CZECH

NASTAVENÍ CÍVKY

Ujistěte se, že v tomto stroji používáte pouze cívky SINGER Class 15.

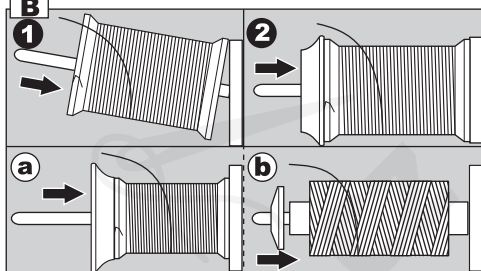
A. ODSTRANĚNÍ CÍVKY

1. Posuňte západku krytu cívky doprava a sejměte kryt cívky.
2. Zvedněte cívku ze stroje.



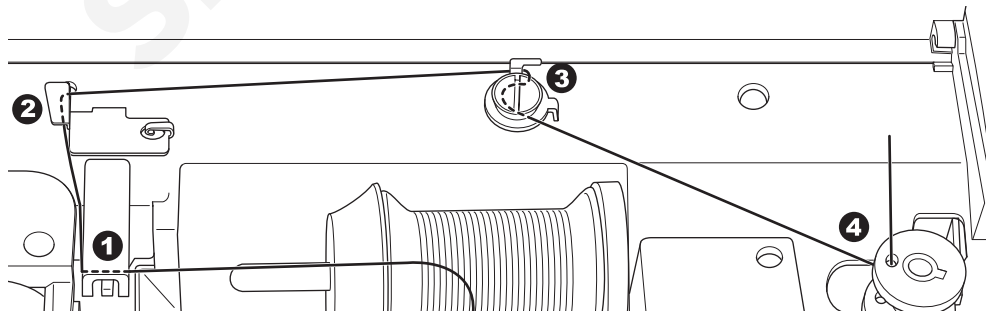
B. NASTAVENÍ ŠPULKY NA NITĚ NA KOLÍKU ŠPULKY

1. Potáhněte za levý konec kolíku špulky nahoru a umístěte špulku s nití na kolík špulky tak, aby se niť odvíjela z přední strany špulky.
2. Nasadte co nejlouběji na kolík špulky zarážku na špulku.
 - a: Otočte zarážku na špulku v závislosti na její velikosti.
 - b: Když používáte do kříže navinutou niť, použijte malou zarážku na špulku. Nechte mezi zarážkou a špulku malou mezeru, jak je znázorněno na obrázku.



C. NAVÍJENÍ CÍVKY

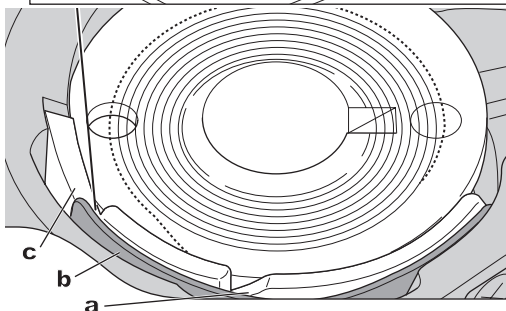
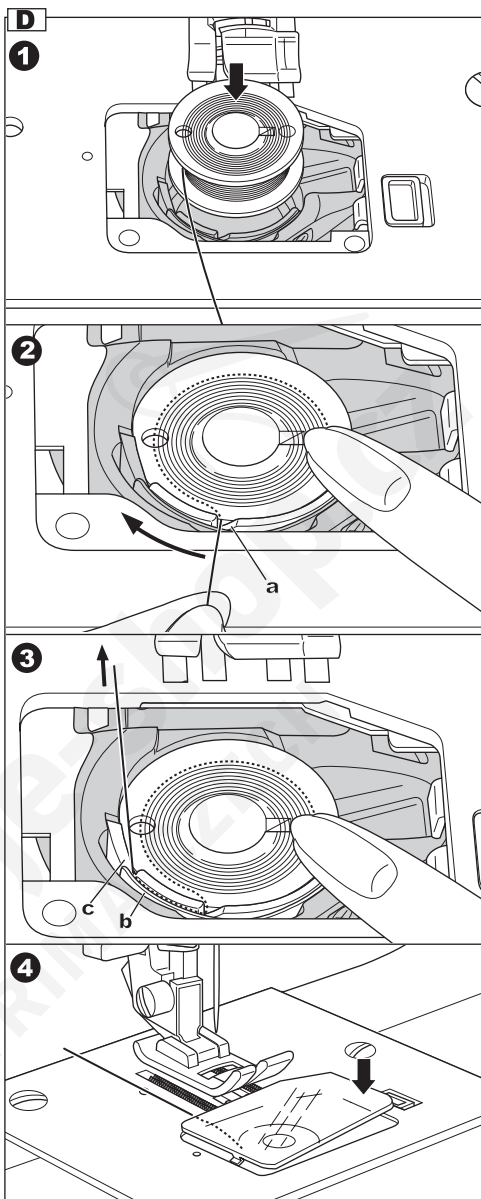
1. Uchopte niť oběma rukama a zahákněte ji z předního otvoru do vodička.
2. Vedte niť směrem k zadní straně stroje a zleva doprava ji provlečte vodičkem.
3. Vedte niť doprava a provlečte ji ze zadní strany vodičkem. Proveďte nit proti směru hodinových ručiček pod napínacím kotoučem a ujistěte se, že řádně prochází mezi kotouči.
4. Protáhněte niť otvorem v cívce a umístěte cívku na její navíjecí vřeteno. Pro uvedení navíječe cívky do záběru na cívku zatlačte doprava. Na LCD displeji se zobrazí režim navíjení cívky.
5. Přidržte konec nitě a spustte stroj stisknutím tlačítka start/stop nebo stlačením nožního pedálu.
6. Po několika navinutích na cívku stroj zastavte stisknutím tlačítka start/stop nebo uvolněním nožního pedálu. Přestříhnete nit blízko otvoru.
7. Znovu stroj spustte.
8. Když je cívka plná, navíjení cívky se automaticky zastaví. Uvolněte nožní ovládací pedál.
9. Zatlačte cívku a vřeteno doleva.
10. Sejměte cívku z vřetena a přestříhnete nit.



D. VLOŽENÍ CÍVKY

1. Umístěte cívku do držáku cívky tak, aby se otáčela proti směru hodinových ručiček.
2. Protáhněte nit dírkou (a) a mírně cívku přidržte prstem.
3. Potáhněte nit doleva a vnitřkem pružiny (b), dokud nevyklouzne do dírky (c), a zajistěte, aby z dírky (a) nevyklouzla.
4. Povytněte nit asi o 10 cm. Nasadte zpět kryt cívky. Vložte levý jazýček do otvoru ve stehové desce a zatlačte pravou stranu krytu cívky směrem dolů, dokud nezacvakne na místo.

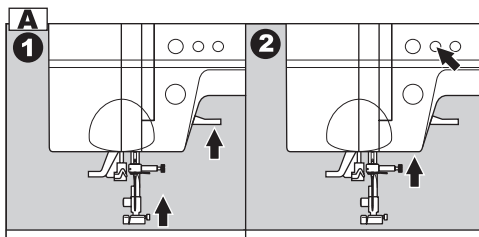
Poznámka: Ujistěte se, že v tomto stroji používáte pouze cívky SINGER Class 15.



NAVLÉKÁNÍ NITĚ VE STROJI

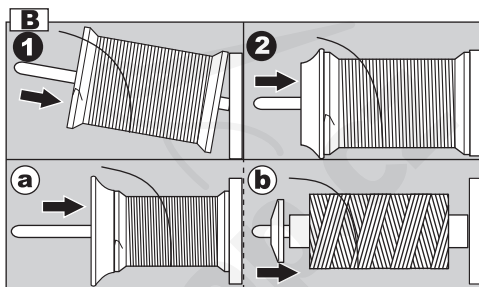
A. PŘÍPRAVA NA NAVLEČENÍ NITĚ VE STROJI

1. ZVEDNĚTE PÁČKU PŘITLAČNÉ PATKY. Než budete s navlékáním niti pokračovat, je velmi důležité zvednout páčku přitlačné patky.
2. Stiskněte tlačítko pro zvednutí/spuštění jehly a uveďte jehlu do horní polohy. (Pro navlečení ouška jehly uchovejte tuto polohu.)

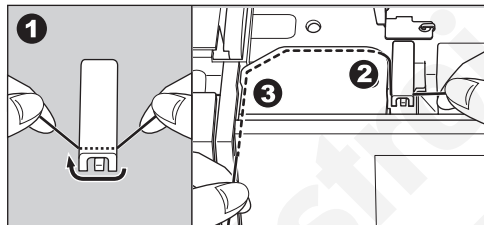


B. NASTAVENÍ ŠPULKY NA NITĚ NA KOLÍKU ŠPULKY

1. Potáhněte za levý konec kolíku špulky nahoru a umístěte špulku s nití na kolík špulky tak, aby se niť odvíjela z přední strany špulky.
2. Nasadte co nejlouběji na kolík špulky zarážku na špulku.
 - a. Otočte zarážku na špulku v závislosti na její velikosti.
 - b. Když používáte do kříže navinutou niť, použijte malou zarážku na špulku. Nechte mezi zarážkou a špulkou malou mezeru, jak je znázorněno na obrázku.

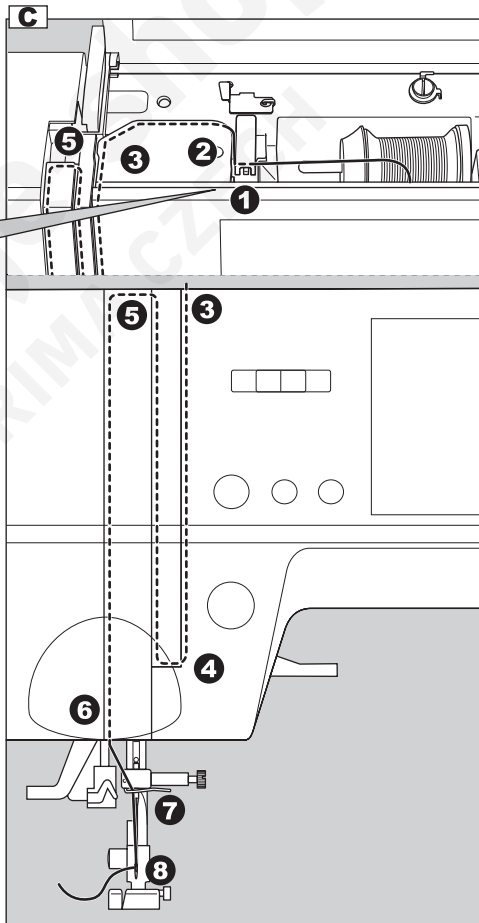


Poznámka: Než niť navlečete, je velmi důležité zvednout páčku přitlačné patky. V opačném případě je pravděpodobné, že stehy budou nízké kvality nebo se budou na spodní straně látky vytvářet nadměrné smyčky. Než začnete navlékat niť, vždy zvedněte páčku přitlačné patky.



C. NAVLEČENÍ HORNÍ NITĚ

1. Uchopte niť oběma rukama a vložte ji z předního otvoru do vodítka.
2. Prostrčte nit dozadu a provlečte ji štěrbinou zprava doleva.
3. Vedte nit doleva a potáhněte ji dolů směrem k sobě podél štěrbiny.
4. Obtáhněte nit kolem obtáčky a poté ji vedte znovu nahoru.
5. Pro navlečení páčky k navíjení niti vedte niť nahoru a poté znovu dolů zprava doleva podél štěrbiny.
6. Potáhněte za nit dolů podél štěrbiny.
7. Vedte nit přes vodítko z otvoru na pravé straně.
8. Zpředu dozadu ji provlečte ouškem jehly. Návod k použití navlékače jehly naleznete na další stránce.



D. NAVLEČENÍ NITĚ DO OKA JEHLY

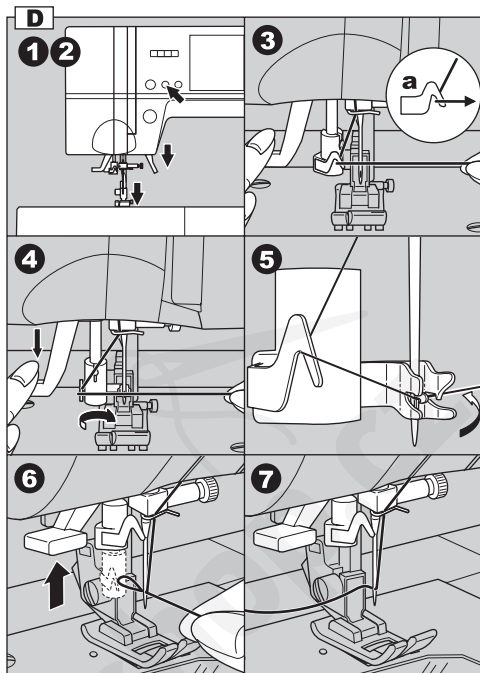


POZOR: Pro prevenci nehod.

1. Udržujte ruce v bezpečné vzdálenosti od všech pohybujících se částí. Je nutné dávat pozor zejména v blízkosti jehly.
2. Když je stroj zapnut, nesklápějte páčku navlékače.

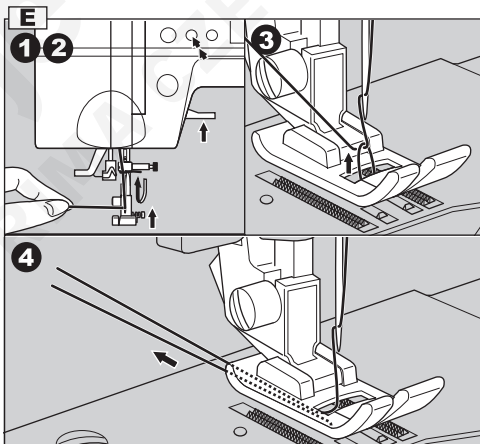
Poznámka: Navlékač jehly se používá pro velikosti jehly 11/80, 14/90 a 16/100.

1. Spustte přítlačnou patku.
2. Zkontrolujte, zda je jehla v horní poloze. Pokud tomu tak není, zvedněte jehlu tlačítkem pro její zvednutí/spuštění.
3. Pomalu posuňte navlékač dolů, vedte nit přes vodičko jehly (a) a zatáhněte za ni doprava.
4. Co nejvíce sklopte páčku. Navlékač se otočí a kolík háčku projde ouškem jehly.
5. Navlékněte niť do vodička.
6. Držte niť volně a uvolněte páčku. Háček se otočí, udělá smyčku a provleče niť ouškem jehly.
7. Vytáhněte niť o cca 10 cm (4 palce) přes ouško jehly.



E. VYTAŽENÍ NITĚ CÍVKY

1. Zvedněte přítlačnou patku.
2. Držte niť volně a dvakrát zmáčkněte tlačítko pro zvednutí/spuštění jehly z horní polohy. Ruční kolečko se jednou otočí.
3. Lehce zatáhněte za horní niť. Niť na cívce vytvoří smyčku.
4. Povytněte horní niť i niť na cívce o cca 10 cm směrem k zadní části přítlačné patky.



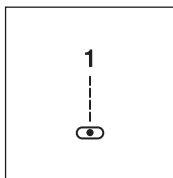
ZAČÁTEK ŠITÍ

Po zapnutí vypínače bude stroj nastaven na šití rovného stehu.



POZOR: Pro prevenci nehod.

Při šití je nutné dávat pozor zejména v blízkosti jehly. Stroj automaticky posunuje látku, netahejte za ni ani ji nepostrkujte.



A. ZAČÁTEK A KONEC ŠVU

1. Zkontrolujte přítlačnou patku (univerzální přítlačná patka). Výměna přítlačné patky viz strana 14.
2. Umístěte látku pod přítlačnou patku a patku spusťte.
3. Lehce uchopte obě niti směrem dozadu, poté stiskněte tlačítko start/stop nebo stlačte nožní ovládací pedál.
Po ušití několika stehů stále nitě držte.
Při šití mírně navádějte látku.
Rychlost šití můžete regulovat posunutím tlačítka ovladače rychlosti.
Rychlost šití můžete také snížit stisknutím tlačítka pro zpomalení.
4. Jakmile dosáhnete konce švu, pro zastavení šití stiskněte tlačítko start/stop nebo uvolněte nožní ovládací pedál.
5. Stiskněte tlačítko pro odstříhnutí nitě.
6. Zvedněte páčku přítlačné patky a odstraňte látku.

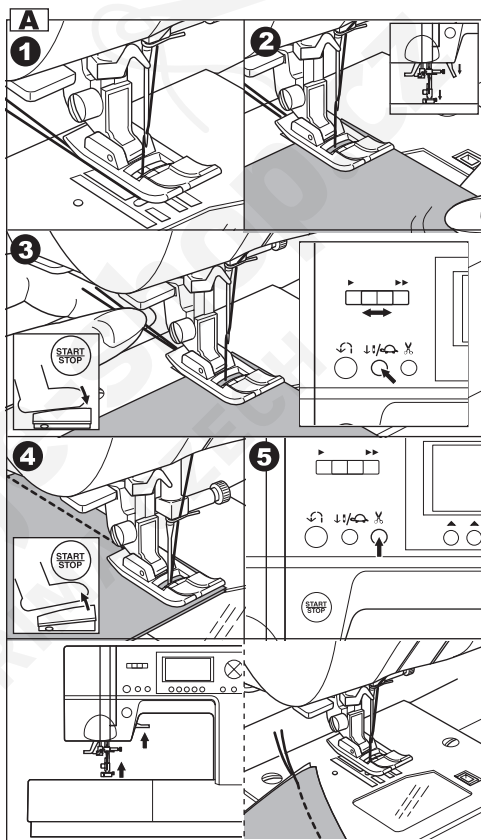
Senzor horní nitě

Pokud je horní nit' přetržena nebo chybí, stroj se automaticky zastaví.

Znovu horní nit navlečte a pokračujte v šití.

POZOR

1. Nestlačujte tlačítko pro odstříhnutí nitě, pokud ve stroji není žádná látka nebo není třeba nitě přestříhnout. Nitě se mohou zamotat a může dojít k poškození.
2. Nepoužívejte tlačítko pro odstříhnutí nitě, je-li přestřihovaná nit' tlustší než č. 30, nebo pokud jde o nylonové nebo jiné speciální vlákno.
V tomto případě použijte odstřihovač nitě umístěný na levé straně stroje. (Viz str. 26.)
3. Nepoužívejte tlačítko odstřihovače nitě, když šijete s dvojitou jehlou nebo (křídlovou) jehlou na ažurovaný steh.



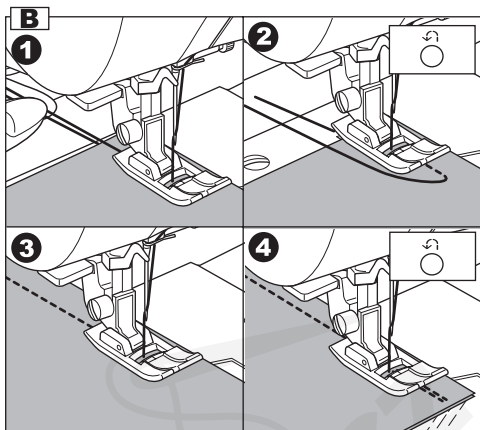
B. ZPĚTNÝ STEH

Zpětné šití se používá k posílení konců švů.

1. Umístěte látku do polohy, kde má být provedeno zpětné šití, a sklopte přílačnou patku.
2. Stiskněte a podržte tlačítko pro zpětné šití. Ušijte 4 - 5 zpětných stehů.
3. Uvolněte tlačítko pro zpětné šití a stiskněte tlačítko start/stop (nebo stlačte nožní ovladač). Stroj se přepne do režimu šití vpřed.
4. Jakmile dosáhnete konce švu, stiskněte a přidržte tlačítko pro zpětné šití a ušijte 4 - 5 zpětných stehů.

Poznámka:

Vzor č. 3 a č. 4 má začleněn zpětný steh. Šití těchto stehů viz strana 54.

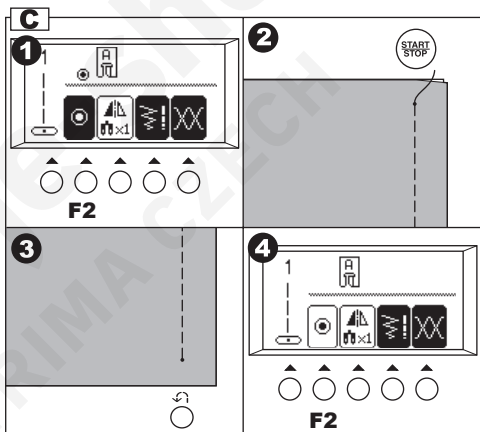


C. AUTOMATICKÝ HRUBÝ STEH

Na začátku a na konci stehů můžete vytvořit dlouhé stehy.

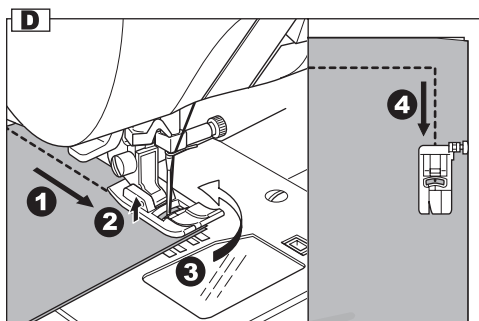
Tuto funkci lze použít se všemi běžnými vzory.

1. Stiskněte tlačítko Funkce (F2).
Na LCD displeji se zobrazí značka pro dlouhý steh „∞“.
2. Začněte šít.
Stroj vytvoří dlouhé stehy automaticky a poté začne šít zvolený vzor.
3. Jakmile dosáhnete konce švu, stiskněte jednou tlačítko pro zpětné šití.
Stroj začne šít dlouhé stehy a automaticky se zastaví.
4. Chcete-li tuto funkci zrušit, stiskněte znovu tlačítko F2. Značka dlouhého stehu zmizí.



D. OBRÁCENÍ ROHŮ

1. Po dosažení rohu stroj zastavte. Stroj zastaví jehlu v látce.
2. Zvedněte přítlačnou patku.
3. Použijte jehlu jako otočný bod a otočte látku.
4. Spusťte dolů přítlačnou patku a pokračujte v šití.

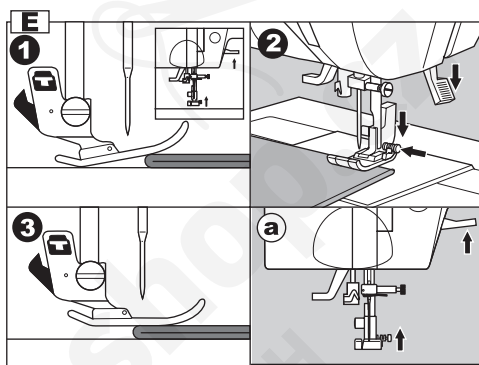


E. ŠITÍ HRUBÉ LÁTKY

Při šití těžkých nebo hrubých látek má špička přítlačné patky tendenci se zvedat, čímž se šití ztěžuje. Pro šití těžkých nebo hrubých látek:

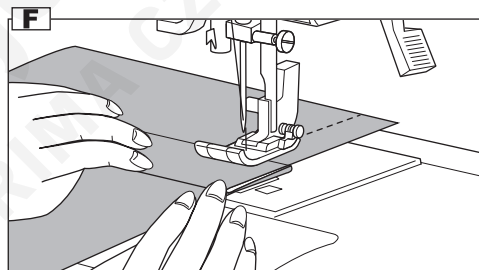
1. Zvedněte přítlačnou patku.
2. Stiskněte blokovací tlačítko umístěné na pravé straně univerzální patky a patku spusťte.
3. Spusťte jehlu do látky a začněte šít. Vzhledem k tomu, že je čep zablokován v přítlačné patce, látka se nyní může hladce posunovat.

- a. Pro snadné umístění těžkých materiálů pod přítlačnou patku je možné páčku patkové tyče o jednu polohu zvednout.



F. ŠITÍ PŘES PŘEKRÝVAJÍCÍ SE ČÁSTI

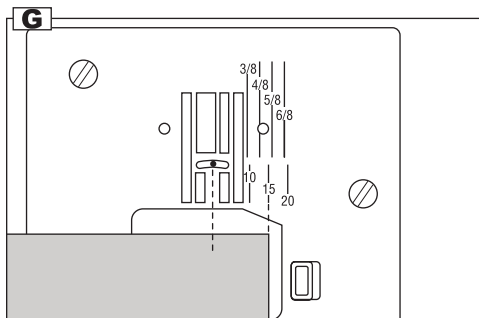
Při sešívání překrývajících se ploch navádějte látku rukou.



G. ZÁLOŽKA PRO ŠÍŘKU ŠVU

Vodící čáry na stehové desce udávají vzdálenost od středové polohy jehly.

Chcete-li zachovat šířku záložky pro šev, vyrovnejte okraj látky s touto vodící čarou.



NAPNUTÍ NITĚ

Tento stroj nastaví napnutí nitě automaticky při výběru vzoru.

Napnutí nitě však můžete změnit následovně.

1. Zmáčkněte tlačítko funkce F5 přímo pod značkou pro napnutí.
LCD displej přejde do režimu napnutí nitě.
2. Chcete-li zvýšit napnutí horní nitě, stiskněte tlačítko funkce F5 (+).
Chcete-li napnutí horní nitě snížit, stiskněte tlačítko funkce F4 (-).

Zvýrazní se přednastavená hodnota napnutí. Značka „▼“ označuje absolutní napnutí nitě. Stisknutím tlačítka funkce F3 (AUTO) se napnutí nitě vrátí na přednastavenou hodnotu. Stisknutím tlačítka funkce F1 se LCD displej vrátí do předchozího režimu (režim informací o stezích). Když je vybrán jiný stehový vzor, napnutí nitě se vrátí na přednastavenou hodnotu.

V tomto režimu můžete začít šít a změnit napnutí během šití.

A. PŘEDNASTAVENÉ NAPNUTÍ NITĚ

Horní niť a niť na cívce se zablokuje přibližně uprostřed látky.

B. KDYŽ SE NAPNUTÍ NITĚ ZVÝŠÍ.

Niť z cívky se objeví na horní straně látky.

C. KDYŽ SE NAPNUTÍ NITĚ SNÍŽÍ.

Horní niť se objeví na dolní straně látky.

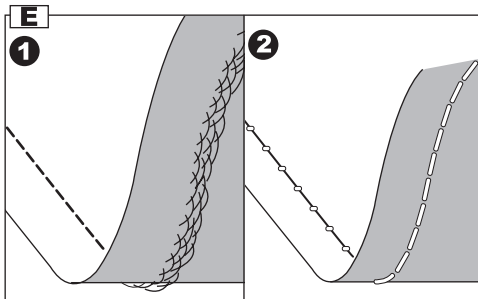
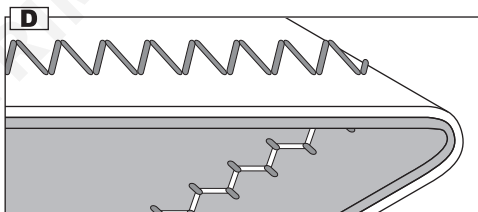
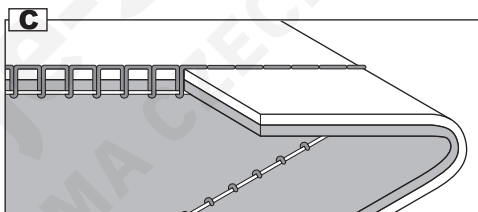
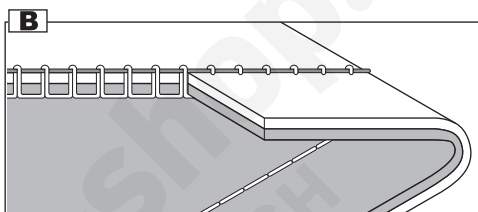
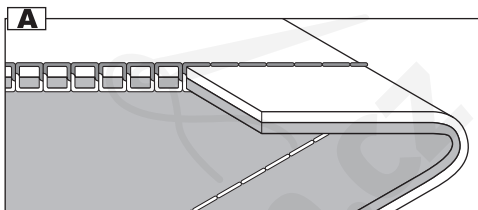
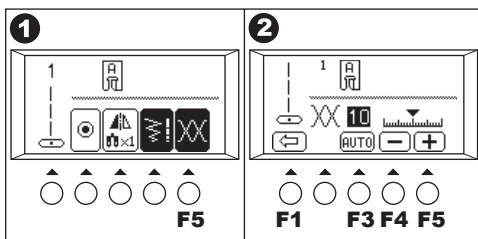
D. NAPNUTÍ NITĚ (KROMĚ ROVNÉHO STEHU)

Napnutí nitě by mělo být nastaveno poněkud volněji než u rovného stehu.

Horní niť by se měla objevit na spodní straně látky, například při šití dekorativním stehem.

E. UŽITEČNÉ RADY

1. Pokud vaše stehy vypadají jako na ilustraci, stehy na horní straně látky jsou dobré, ale na dolní straně je hodně smyček, většinou to znamená, že horní niť není navlečena správně. Správné navlečení viz strana 36.
2. Pokud se po kontrole horní nitě a nitě na cívce stále objevuje na horní straně, zkontrolujte, zda je cívka správně nastavena. Správné nastavení viz strana 34.

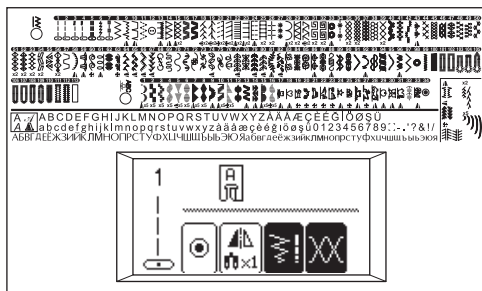


VÝBĚR TYPU BĚŽNÉHO STEHU

Běžné stehy jsou vyznačeny v přehledu vzorů umístěném uvnitř horního krytu.

Když zapnete stroj, automaticky je zvolen rovný steh.

Vzor rovného stehu zvolte následovně.



A. VÝBĚR TYPŮ BĚŽNÉHO STEHU

1. Stiskněte tlačítko pro běžné stehy. Schéma A1.

Na LCD displeji se zobrazí prvních 5 vzorů.

2. Stiskněte tlačítko pro posun dolů, objeví se dalších 5 vzorů. Schéma A2.

Stisknutím tlačítka pro posun nahoru nebo dolů můžete posouvat nahoru nebo dolů vždy po 5 vzorech. (Dolů lze přejít také stisknutím tlačítka pro běžné stehy.)

3. Chcete-li vybrat vzor, stiskněte tlačítko funkce přímo pod požadovaným vzorem. Schéma A3.

4. Když je vzor vybrán, na LCD displeji se zobrazí informace o zvoleném vzoru. Schéma A4 (Režim informací o stezích)

a. Číslo a vzor stehu

b. Doporučená přítlačná patka

c. Nastavení (zrcadlový/zpětný steh, protažení)

Pokud se v tomto prostoru neobjeví značka pro zrcadlový/zpětný steh či protažení, vzor nelze změnit.

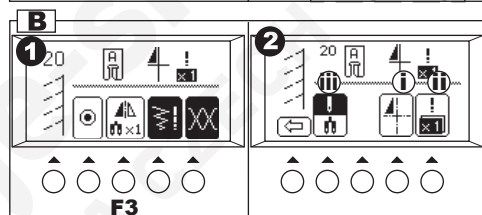
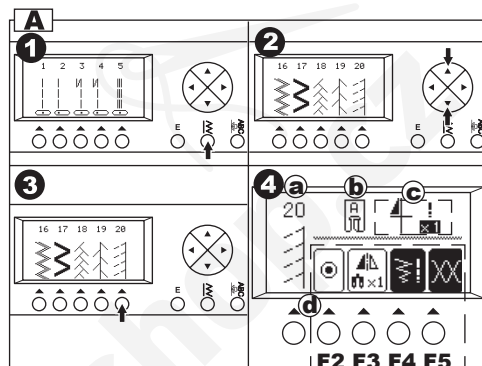
d. Funkce funkčního tlačítka

F2 Dlouhý steh (viz strana 42)

F3 Nastavení

F4 Šířka, délka stehu

F5 Napnutí nitě (viz předchozí stránka)



B. NASTAVENÍ (ZRCADLOVÝ/ZPĚTNÝ STEH, PROTAŽENÍ)

1. Nastavení můžete změnit stisknutím tlačítka funkce (F3) přímo pod ikonou nastavení.

2. LCD displej přejde na režim nastavení.

i. Zrcadlový/zpětný steh

ii. Protažení

iii. Dvojitá jehla (viz strana 80)

i. Zrcadlový/zpětný steh

Lze zvolit zrcadlový steh, zpětný steh nebo zrcadlový/zpětný steh.

Stisknutím tlačítka funkce (F4) přímo pod ikonou zrcadlového/zpětného stehu steh přejde z levého na pravý nebo z předního na zadní.

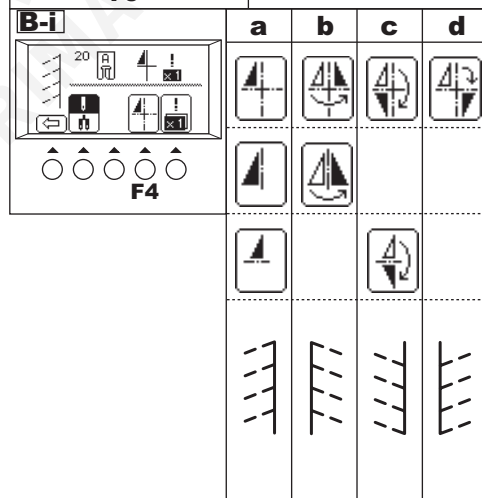
Ikona na LCD displeji označuje zvolený steh následujícím způsobem:

a. Běžný steh (normální steh)

b. Zrcadlový steh (zpětný levý a pravý)

c. Zpětný steh (zpětný přední a zadní)

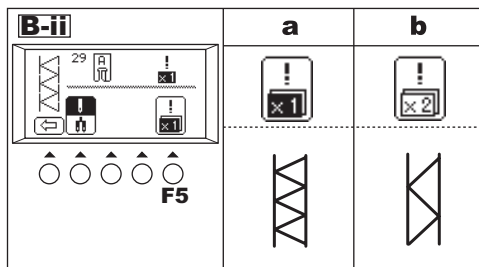
d. Zrcadlový a zpětný steh



ii. PROTAŽENÍ

Některé vzory mohou být protaženy až na 2násobek původní délky. Vzor lze protáhnout stisknutím tlačítka funkce (F5) přímo pod ikonou označující protažení.

- Pravidelná délka
- Protažení



- Po tomto nastavení stiskněte tlačítko pro návrat (F1). Na LCD displeji se zobrazí předchozí režim. (Režim informací o stezích)

C. NASTAVENÍ ŠÍŘKY A DÉLKY STEHU

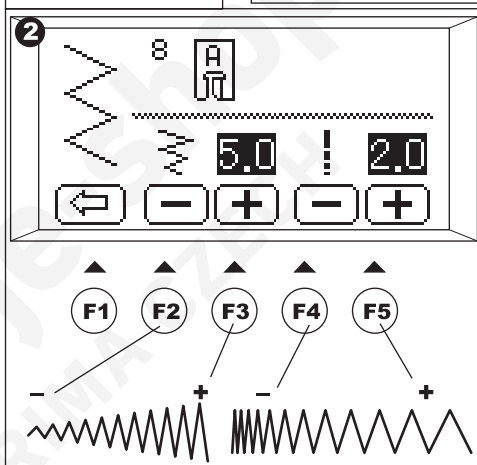
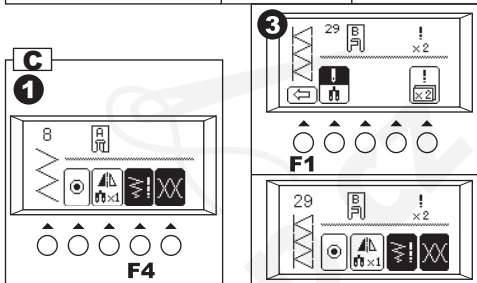
Stroj nastaví šířku a délku stehu vhodnou pro daný vzor.

- Změny můžete provést stisknutím tlačítka funkce (F4) přímo pod značkou pro šířku a délku.
- LCD displej přejde na zobrazení šířky a délky stehu.

Pro užší šířku stiskněte tlačítko funkce F2 (-).
Pro širší šířku stiskněte tlačítko funkce F3 (+).
Pro kratší délku stiskněte tlačítko funkce F4 (-).
Pro delší délku stiskněte tlačítko funkce F5 (+).

Přednastavená šířka a délka stehu bude označena jako zvýrazněné číslo.

Stisknete-li tlačítko pro návrat (F1), na LCD displeji se zobrazí předchozí režim (režim informací o stezích).



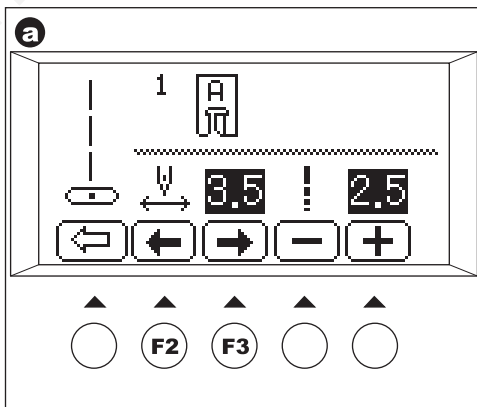
- U vzorů s rovnými stehy (č. 1, 2, 3, 4, 5, 7) tlačítka pro šířku stehu změni polohu jehly.

Chcete-li jehlu posunout doleva, stiskněte tlačítko funkce F2.

Chcete-li jehlu posunout doprava, stiskněte tlačítko funkce F3.

Poznámka: Pokud nejsou možné další úpravy šířky či délky, stroj několikrát zapípá. Pokud nejsou uvedeny ikony pro šířku, délku nebo číslo, vzor nelze změnit.

Při šití lze vzory upravit.



POUŽITÍ JEDNOTLIVÝCH STEHŮ -

01. Prostřední poloha jehly pro rovný střih • pro horní šití, pro základní šicí, šití zipů atd.
02. Levá poloha jehly pro rovný střih • pro horní šití, pro základní šicí atd.
03. Rovný steh s automatickým obrácením polohy jehly ve středu stehu
04. Rovný steh s automatickým obrácením polohy jehly v levé části stehu
05. Rovný pružný steh • Zesílený rovný steh
06. Stonkový steh pro strečové látky
07. Imitace ručního prošívacího stehu
08. Klikatý steh • pro zapošívání, nášivky atd.
09. Pružný slepý lem
10. Slepý lem
11. Vícenásobný klikatý steh • Pro pružné, dekorativní šití, záplatování.
12. Přišívání knoflíků
13. Ozdobný steh
14. Zapošívání
15. Zapošívání strečové látky, dekorativní steh
16. Vlnkový steh
17. Dvojitý vlnkový steh
18. Pérový steh
19. Větvičkový steh
- 20-97. Dekorativní a funkční stehy
98. Dírka
99. Zapošívání (bar-tack)
100. Látání
101. Zapošívání knoflíkové dírky (úzké)
102. Zapošívání knoflíkové dírky (široké)
103. Knoflíková dírka stylu klíčové dírky
104. Dírka na knoflíky s příčného pruhu
105. Zúžená dírka ve stylu klíčové dírky
106. Zaoblená knoflíková dírka (úzká)
107. Zaoblená knoflíková dírka (široká)
108. Zaoblená knoflíková dírka na knoflíky s příčným stehem
109. Knoflíková dírka zaoblená na obou koncích
110. Ozdobná knoflíková dírka
111. Strečová knoflíková dírka
112. Tradiční knoflíková dírka
113. Ohraničená knoflíková dírka

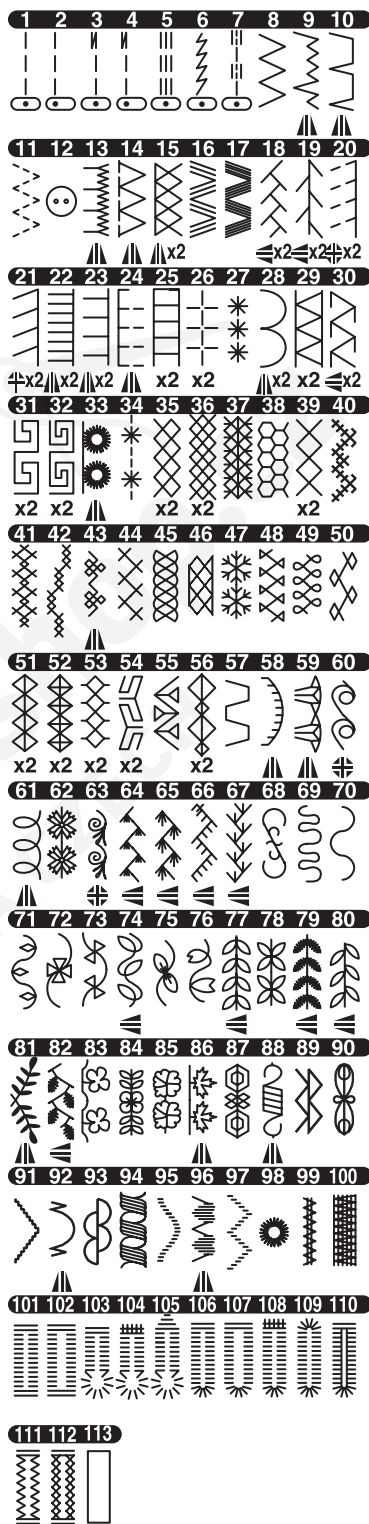
Popis symbolů ve schématu:

▲ Možný zrcadlový steh

◀ Možný zpětný steh

⚡ Možný zrcadlový a zpětný steh

X2 Možné prodloužení

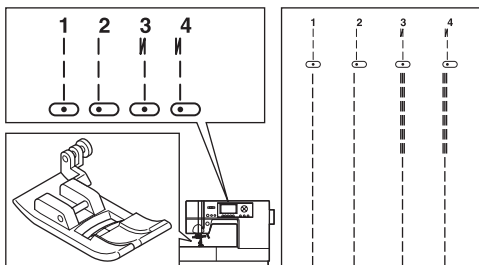


ROVNÝ STEH ŠITÍ

Vzory rovného stehu by měly být vybrány tak, aby vyhovovaly typu šité látky.

Levá poloha jehly (č. 2) se nejvíce hodí pro šití lehkých látek.

- Č. 1. Středová poloha jehly
- Č. 2. Levá poloha jehly
- Č. 3. Středová jehla se začleněným zpětným stehem
- Č. 4. Levá jehla se začleněným zpětným stehem



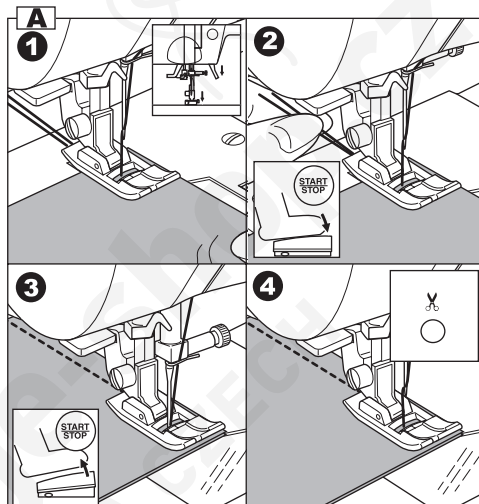
Univerzální patka (A)

A. ROVNÝ STEH

1. Umístíte látku pod přítlačnou patku a spustíte ji.
2. Volně uchopíte horní nit a nit vycházející z cívky a začnete šít.

Během šití lehce položte na látku ruku.

3. Až dojdete na konec švu, přestaňte šít.
4. Stiskněte tlačítko pro odstříhnutí nitě.



B. ROVNÝ STEH SE STEHEM S AUTOMATICKÝM ZÁMKEM (VZOR Č. 3, 4)

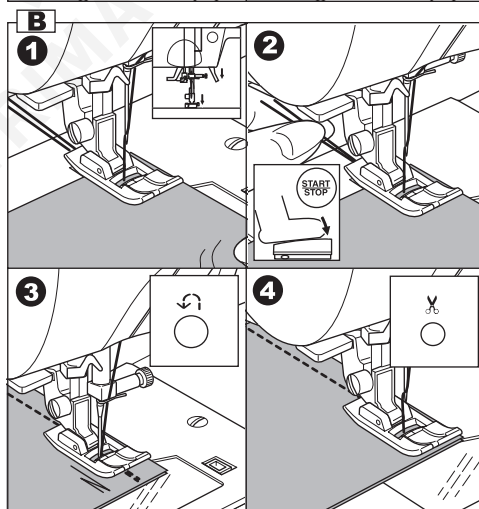
1. Umístíte látku pod přítlačnou patku a spustíte ji.
2. Volně uchopíte horní nit a nit vycházející z cívky a začnete šít.

Stroj ušije 4-5 stehů dopředu a 4-5 stehů dozadu a bude pokračovat v šití dopředu.

3. Jakmile dosáhnete konce švu, stiskněte tlačítko pro zpětné šití.

Stroj ušije pár stehů směrem dozadu a pár stehů směrem dopředu a automaticky se zastaví.

4. Stiskněte tlačítko pro odstříhnutí nitě.



ŠITÍ ELASTICKÝM STEHEM

Elastické stehy jsou silné a pružné a vydrží na látce, aniž by se přetrhly. Jsou dobré pro pleteniny a také trvanlivé tkaniny jako například džínovinu.

Č. 5 Rovný pružný steh

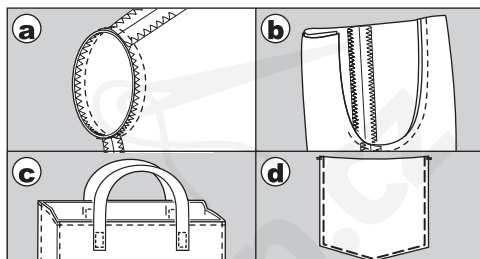
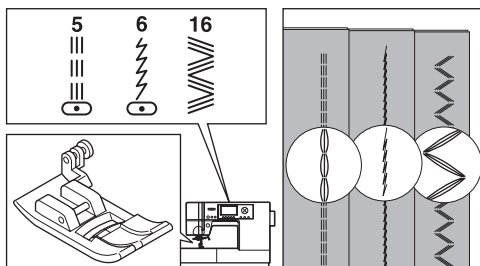
Č. 6 Stonkový steh pro strečové látky

Č. 16 Vlnkový steh

Univerzální patka (A)

Doporučujeme, abyste použili jehlu pro pleteniny a syntetické látky, abyste zamezili vynechávání stehů a jejich poškození.

- a. Bunda
- b. Kalhoty
- c. Taška
- d. Kapsa



IMITACE RUČNÍHO PROŠÍVACÍHO STEHU

Č. 7 Imitace ručního prošívacího stehu

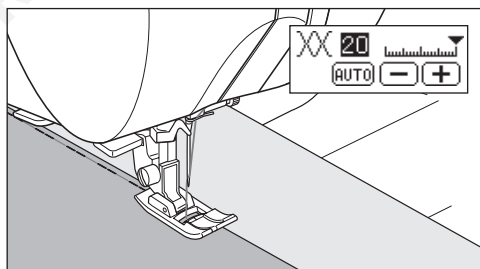
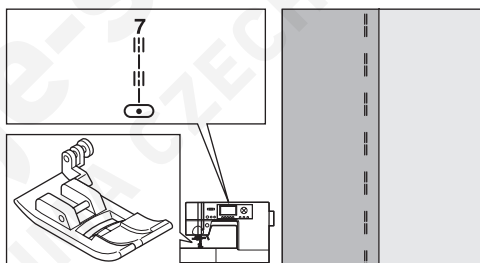
Univerzální patka (A)

Navlékněte do horní části stroje neviditelné nylonové šicí vlákno nebo velmi lehkou niť, která odpovídá horní části látky.

Navlékněte na cívku niť v barvě, která kontrastuje s barvou v horní části látky.

Zvyšte napnutí horní nitě.

Když šijete, niť na cívce bude vytahována k horní straně a steh bude vypadat jako tradiční ruční prošívací steh.



ŠITÍ KLIKATÝM STEHEM

Váš stroj může šít klikaté stehy o různé šířce a délce, stačí změnit nastavení šířky a délky stehu.

Č. 8 Klikatý steh

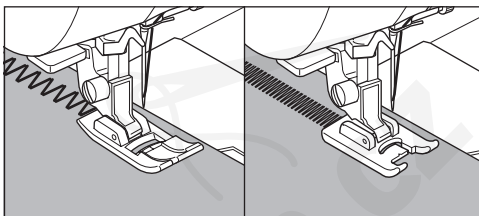
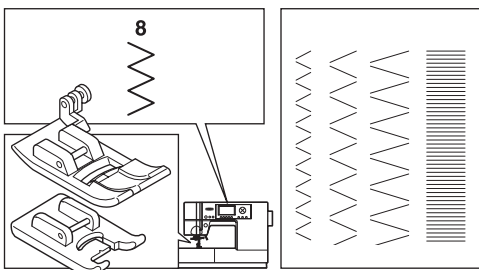
Univerzální patka nebo patka na saténový steh (A, B)

Klikatý steh je velmi dobrý pro nášivky a dekorativní šití.

SATÉNOVÝ STEH

Pro šití saténovým stehem zkrátte délku stehu a upevněte patku na saténový steh. (B)

Na další stránce se podívejte, jak použít klikatý steh k obnitkování.



VÍCENÁSOBNÝ KLIKATÝ STEH

Používá se ke šití elastických a obnitkovacích stehů.

Č. 11 Vícenásobný klikatý steh

Univerzální patka (A)

A. ŠITÍ GUMY

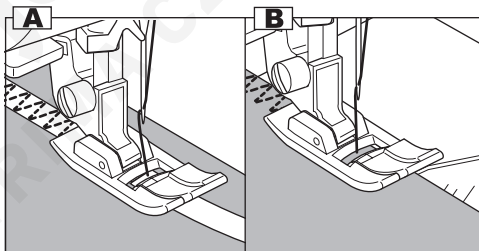
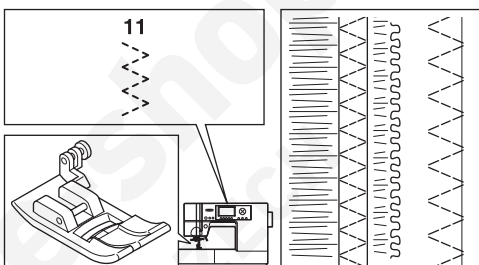
Při šití natáhněte gumu před jehlou a za ní.

B. OBNITKOVACÍ STEH

Používá se pro snadno se třepící tkaniny a pleteniny.

Jehla by se měla nacházet až na úplném okraji látky.

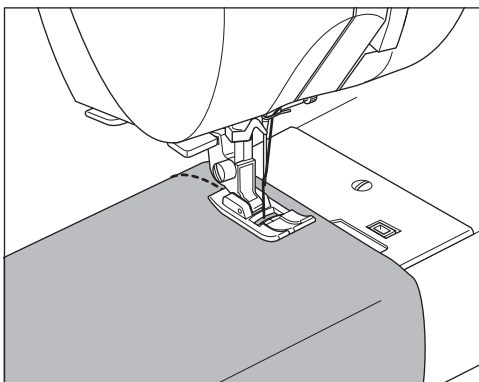
Zapošívání viz následující strana.



ŠITÍ POMOCÍ VOLNÉHO RAMENA

K volnému ramenu se dostanete jednoduše tak, že odstraníte rozšiřovací stůl; takto usnadníte šití na těžko přístupných místech jako například na lemech kalhot nebo manžetách rukávů.

Poznámka: Pokyny k odstranění rozšiřovacího stolu jsou uvedeny na straně 14.



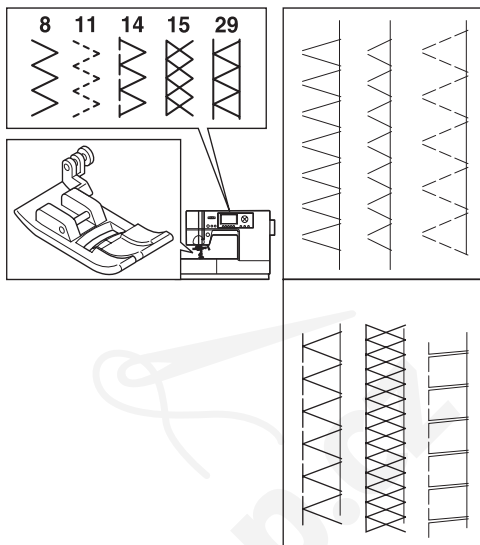
ZAPOŠÍVÁNÍ – OVERLOCK ■

Č. 8, 11, 14, 15, 29

Univerzální patka (A)

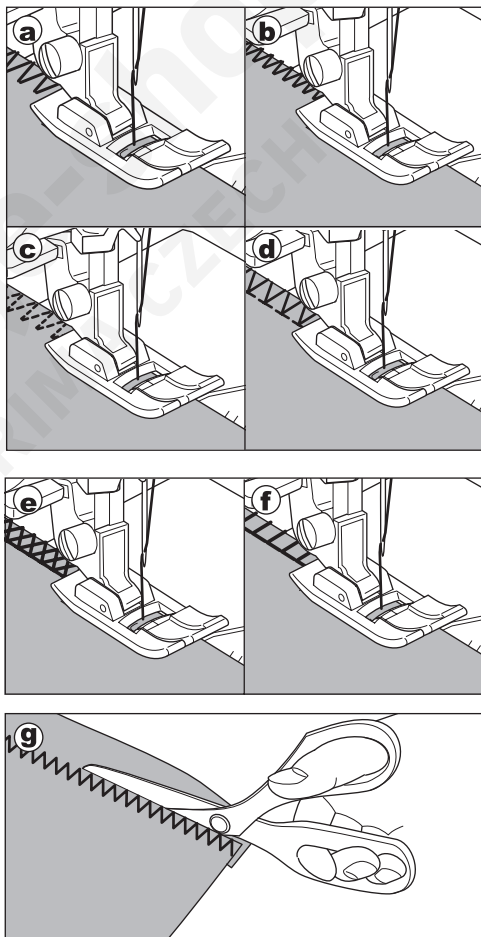
Položte látku tak, aby se jehla nacházela blízko okraje látky, a použijte univerzální patku.

- a. Č. 8 (šířka = 5,0) se používá k zabraňování třepení textilií.
- b. Pro užší šířku klikatého stehu (šířka = 2,0 - 4,5).
- c. K šití snadno se třepících nebo strečových látek použijte č. 11.
- d-f. č. 14, 15, 29 může současně šít zapošivací i běžné stehy. Proto je vhodný k šití snadno se třepících a strečových látek.



Poznámka:

Pokud chcete, ustříhnete po dokončení šití přečnívající látku. Dávejte pozor, abyste při zastříhování nepřestříhli nitě.



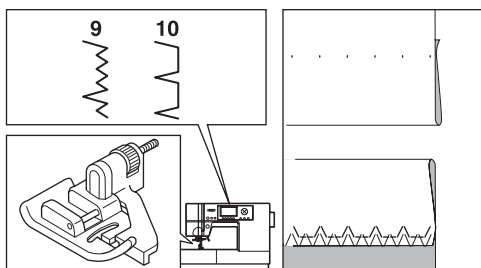
STĚH PRO SLEPÝ LEM

Lem se obšíje, aniž by stehy byly viditelné na lícní straně látky.

Č. 9 Slepé lemy na strečových látkách.

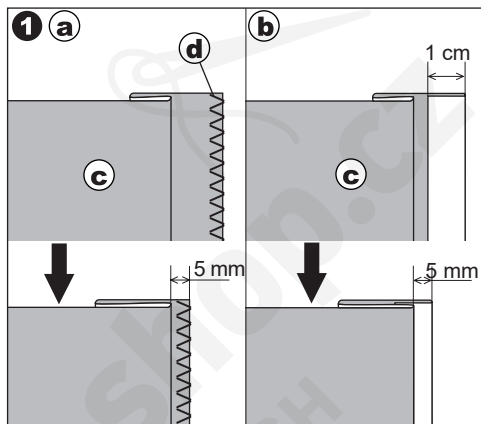
Č. 10 Slepé lemy na nestrečových látkách.

Patka na slepý lem (D)



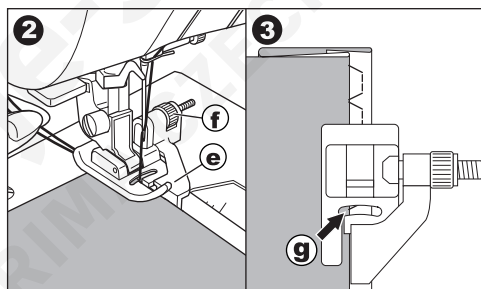
1. Přeložte látku tak, jak je znázorněno na obrázku.

- a. Středně hrubé a hrubé látky
- b. Lehké látky
- c. Rubová strana látky
- d. Zapošívání



2. Vodítko (e) na slepé patce zajišťuje pravidelný posun látky při šití slepého lemu. Vodítko (e) se upravuje otočením seřizovacího šroubu (f).

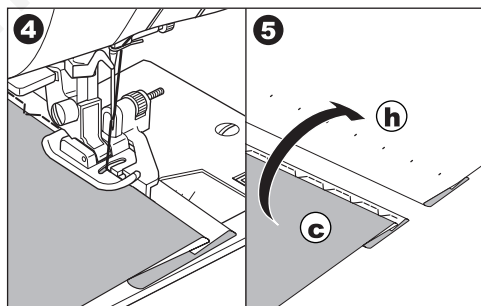
3. Položte látku tak, aby se rovné stehy (nebo malé klikaté stehy) nacházely na vyčnívajícím okraji lemu a velké klikaté stehy zachycovaly pouze jednu nit přehnutého okraje (g). Je-li to nutné, otočte šroubem (f) a upravte patku tak, aby se jehla jen lehce dotýkala přehnutého okraje látky.



4. Sklopte přítlačnou patku a obšíjte lem tak, že budete rovnoměrně navádět látku podél vodítka.

5. Po dokončení šití látku obraťte.

- c. Rubová strana látky
- h. Lícová strana látky



Poznámka: Co nejlepší umístění vodítka otestujte na nepotřebném kousku látky podobné té vaší.

VESELÉ MOTIVY PROŠÍVÁNÍ

Vytvářejte zajímavé povrchové ozdoby s použitím dekorativních stehů přes švy. Zkuste sešít několik typů látek pro ještě větší rozmanitost.

Č. 1

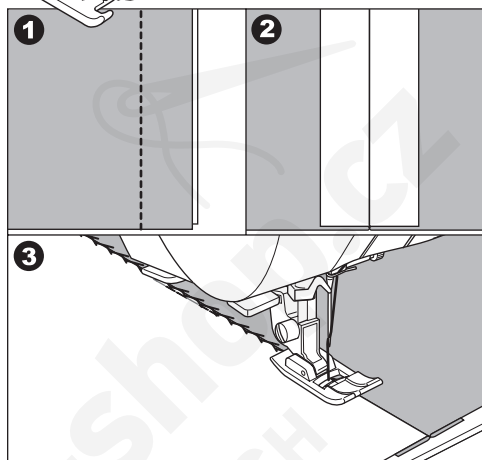
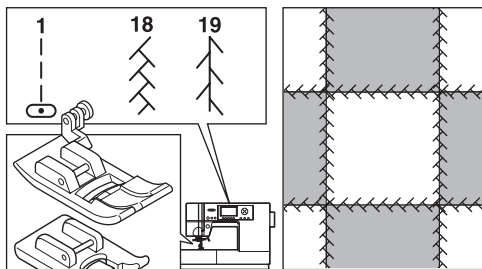
Univerzální patka nebo patka na saténový steh (A, B)

1. Položte dva kousky látky lícem dohromady a sešijte je dlouhým rovným stehem.

2. Rozžehlete šev.

Č. 18, 19

3. S lícovou stranou látky nahoru použijte dekorativní steh a ujistěte se, že se stehy budou nacházet na obou stranách švu.



NÁŠIVKA

Č. 22, 23

Univerzální patka (A)

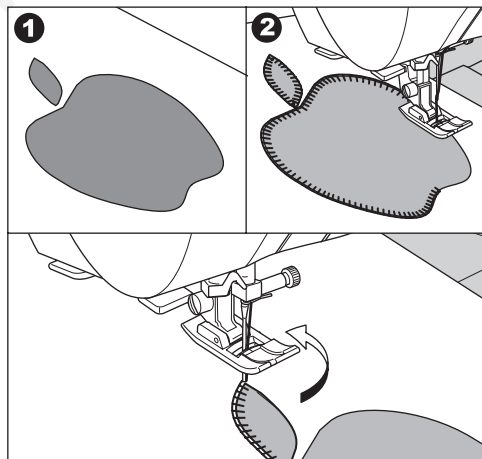
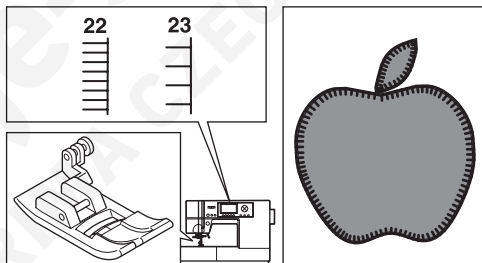
1. Umístěte nášivku na své místo na základní tkanině a zafixujte ji dočasným lepicím sprejem na látku nebo použijte nažehlovací pavučinku.

2. Šijte tak, aby lícová strana stehu co možná nejtěsněji lemovala pravý okraj nášivky.

Šití ostrých úhlů nebo křivek

Uveďte jehlu do nejnižší polohy a zvedněte přítlačnou patku. Použijte jehlu jako otočný bod a otočte látku.

Poznámka: Nášivku lze také přišít saténovým stehem s použitím patky na saténový steh (str. 54). Může být užitečné umístit doprostřed stabilizátor látky, což může pomoci zabránit jejímu zkrabatění.



VKLÁDÁNÍ ZIPŮ VLOŽENÍ NA STŘED

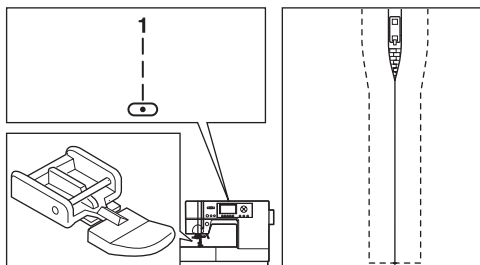
Č. 1 Rovný steh (poloha jehly uprostřed)

Patka na zipy (E)

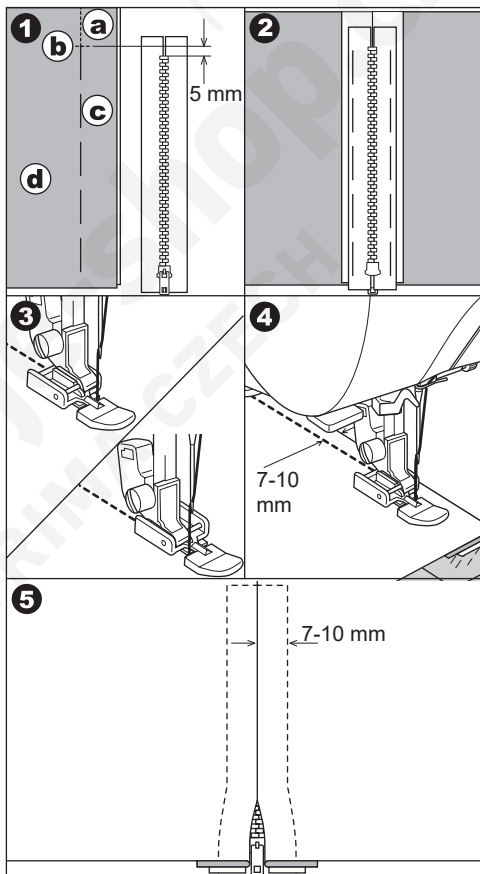


POZOR: Pro prevenci nehod.

Zipová patka se používá pouze k šití rovného stehu č. 1 se středovou polohou jehly. Je možné, že by jehla mohla při šití jiných vzorů narazit do přítlačné patky a zlomit se.



1. Sestehujte otvor zipu k linii švu.
 - a: Rovný steh
 - b: Konec otvoru
 - c: Stehování
 - d: Rubová strana látky
2. Rozžehlete přidavky na šev. Položte otevřený zip lícem dolů na přidavky na šev se zoubky proti linii švu. Nastehujte látkový proužek zipu.
3. Upevněte patku na zipy. Při šití pravé strany zipu upevněte levou stranu kolíku přítlačné patky k držáku přítlačné patky a při šití levé strany zipu pravou stranu kolíku přítlačné patky k držáku.
4. Našijte levou stranu zipu odspodu nahoru na lícové straně látky.
5. Šijte přes spodní konec a lícovou stranu zipu. Odstraňte stehování a rozžehlete.



VKLÁDÁNÍ ZIPŮ – VLOŽENÍ NA ZÁLOŽKU –

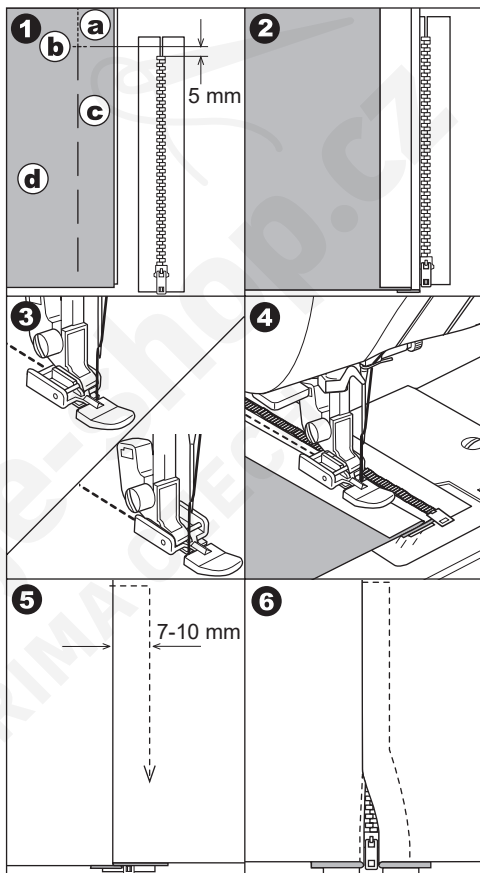
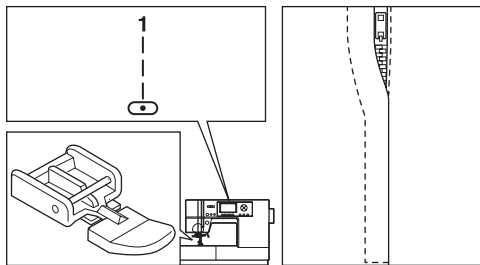
Č. 1 Rovný steh (poloha jehly uprostřed)

Patka na zipy (E)

POZOR: Pro prevenci nehod.

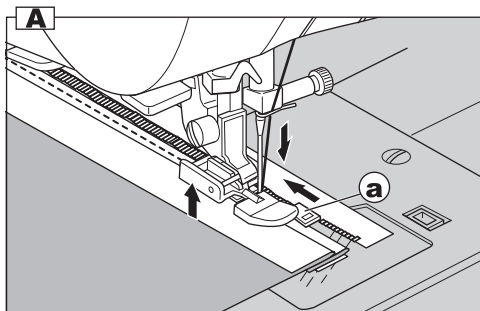
Zipová patka se používá pouze k šití rovného stehu č. 1 se středovou polohou jehly. Je možné, že by jehla mohla při šití jiných vzorů narazit do přítlačné patky a zlomit se.

- Sestehujte otvor zipu k linii švu.
 - Rovný steh
 - Konec otvoru
 - Stehování
 - Rubová strana látky
- Přeložte zpět k levému přídávku na šev. Otáčejte pod pravým přídávkem na šev a vytvořte 3mm sklad.
- Upevněte patku na zipy. Při šití pravé strany zipu upevněte levou stranu kolíku přítlačné patky k držáku přítlačné patky a při šití levé strany zipu pravou stranu kolíku přítlačné patky k držáku.
- Přišijte levou stranu zipu odspoda nahoru.
- Otočte látku lícovou stranou nahoru, šijte přes spodní konec a lícovou stranu zipu.
- Přestaňte šít s jehlou umístěnou dole v látce, když zipová patka dosáhne jezdec, cca 5 cm od horní části zipu.



Šití kolem jezdec: (Obrázek A)

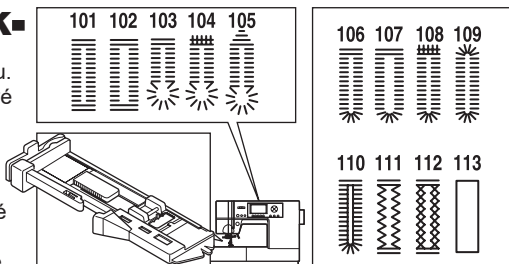
- Až se budete blížit k jezdcí, přestaňte šít.
- Spusťte jehlu do látky.
- Zvedněte přítlačnou patku a posuňte jezdec dozadu, abyste odhalili zipovou patku.
- Sklopte přítlačnou patku a pokračujte ve šití.
- Odstraňte stehování.
 - Jezdec zipu



ŠITÍ KNOFLÍKOVÝCH DÍREK

Vyberte styl, kterým chcete obšít knoflíkovou díрку. Tento stroj může provést 13 druhů obšití knoflíkové dírky.

- 101. Zapošívání knoflíkové dírky (úzké) pro lehké a středně hrubé textilie
- 102. Zapošívání knoflíkové dírky (široké) pro velké knoflíky
- 103. Knoflíková dírka stylu klíčové dírky pro hrubé látky
- 104. Knoflíková dírka stylu klíčové dírky se zesíleným zapošítm
- 105. Zúžená dírka ve stylu klíčové dírky
- 106. Dokulata zakončená knoflíková dírka (úzká) pro lehké a středně hrubé textilie
- 107. Dokulata zakončená knoflíková dírka (široká) pro velké knoflíky
- 108. Zaoblená knoflíková dírka na knoflíky s příčným stehem
- 109. Knoflíková dírka zaoblená na obou koncích
- 110. Ozdobná knoflíková dírka
- 111. Strečová knoflíková dírka
- 112. Tradiční knoflíková dírka
- 113. Ohraničená knoflíková dírka (viz strana 74)



Patka na knoflíkové dírky (F)

Poznámka:

Hustota stran knoflíkové dírky může být upravena nastavením délky stehů.

1. Vyznačte umístění a délku knoflíkové dírky na látce.
2. Umístěte na podklad knoflík. Pokud knoflík neodpovídá podkladu, upravte posuvný prvek na podkladu s ohledem na průměr knoflíku a jeho tloušťku.
 $a = \text{délka knoflíku} + \text{tloušťka}$
3. Proveďte horní nit otvorem v patce na knoflíkovou díрку a navedte horní i cívkovou nit doleva.
4. Umístěte látku pod přítlačnou patku tak, aby se značka středové čáry (b) nacházela uprostřed patky na knoflíkovou díрку. Sklopte patku a zároveň zatlačte rám patky na knoflíkovou díрку úplně dozadu.
5. Úplně sklopte páčku knoflíkové dírky.
6. Uchopte lehce horní nit a spusťte stroj.

Poznámka:

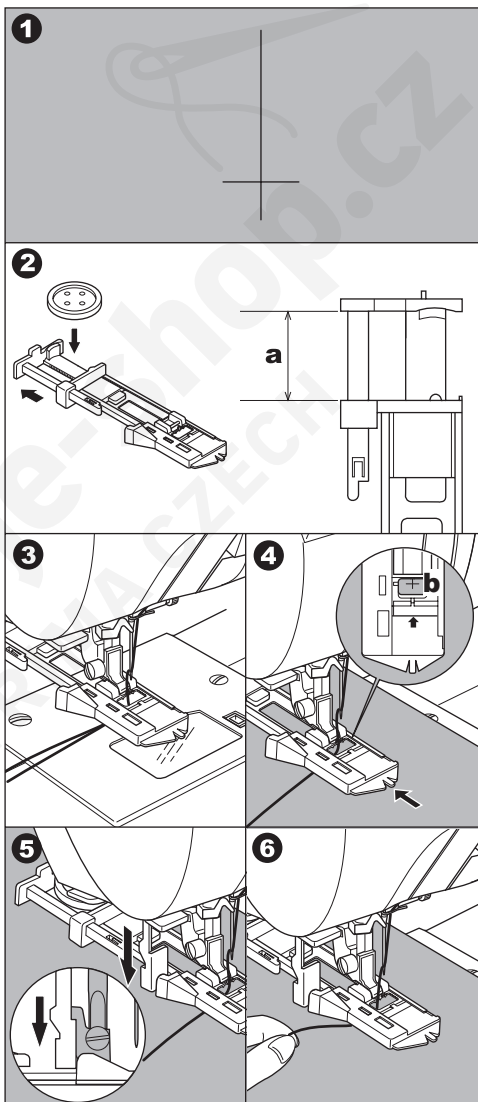
Při šití strečových látek doporučujeme, abyste na rubové straně látky použili vložku.

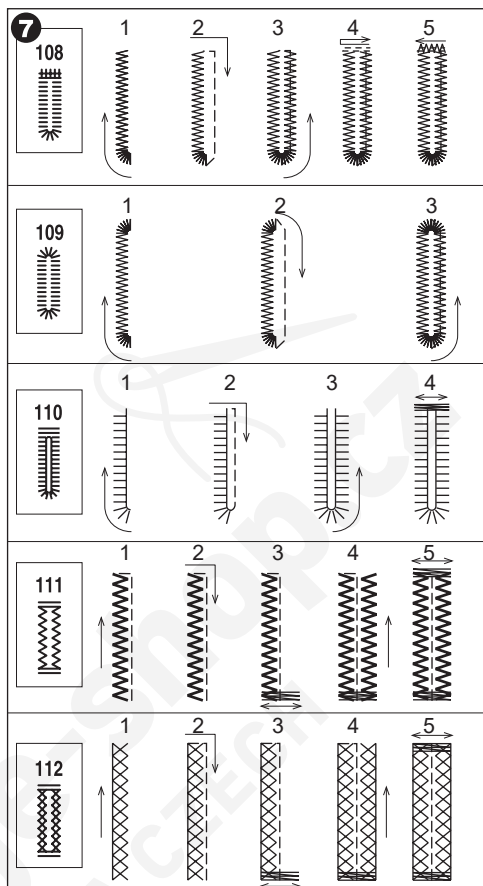
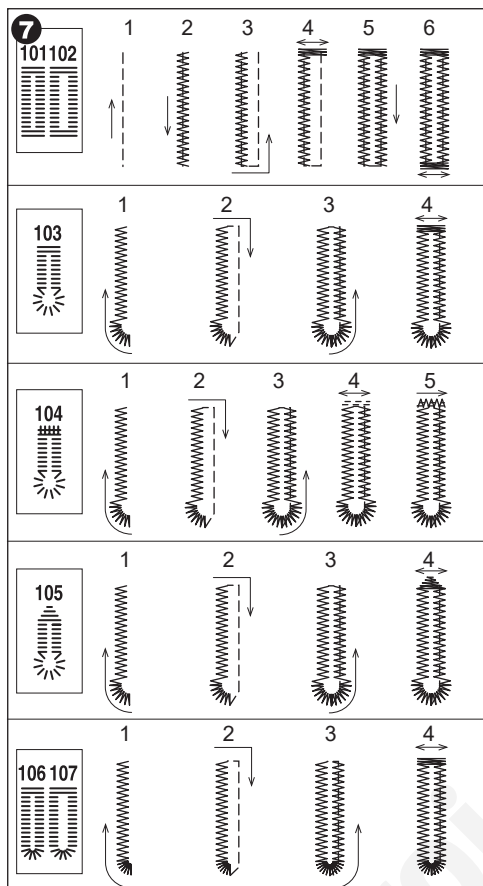
5. Úplně sklopte páčku knoflíkové dírky.

Poznámka:

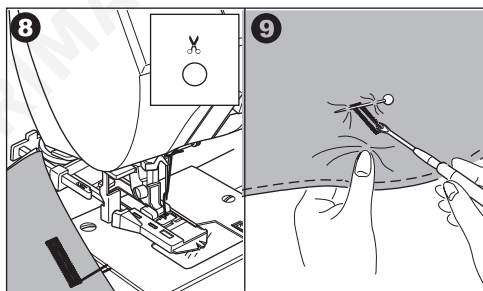
Stroj nezačne šít, pokud páčka knoflíkové dírky není správně sklopená nebo pokud rám patky na knoflíkové dírky není umístěn úplně dozadu.

6. Uchopte lehce horní nit a spusťte stroj.





7. Stroj ušije knoflíkovou díрку ve znázorněném pořadí a poté se automaticky zastaví.
8. Stiskněte tlačítko odstřihovače nitě a zvedněte přítlačnou patku, abyste mohli látku odstranit. Chcete-li šít přes stejnou knoflíkovou díрку, zvedněte přítlačnou patku a vraťte se do původní polohy.
9. Prostříhnete střed knoflíkové dířky a dávejte pozor, abyste nepřestříhli stříhy na každé straně. Použijte špendlík jako zarážku.



POZOR: Pro prevenci nehod.

Při používání páradla švů nestřekejte prsty do jeho dráhy.

OHRANIČENÁ KNOFLÍKOVÁ DÍRKA

Ohraničená knoflíková dírka dodává oděvům jako jsou obleky, kabáty a bundy profesionální vzhled.

113. Ohraničená knoflíková dírka

Patka na knoflíkové dírky (F)

1. Ustříhnete kus látky o šířce 2,5 cm a o 1 cm delší než bude dokončená knoflíková dírka. Nastehujete tuto výztuhu tak, aby byla střednice výztuhu zarovnána se značkou střednice knoflíkové dírky.

- a. Lícová strana látky
- b. Rub výztuhu

2. Sklopte páčku na knoflíkovou dírku a ušijte knoflíkovou dírku. (Viz předchozí stránka) Stroj ušije knoflíkovou dírku ve znázorněném pořadí a poté se automaticky zastaví.

3. Stiskněte tlačítko odstříhovače nitě a zvedněte přítlačnou patku, abyste mohli látku odstranit.

4. Opatrně stříhnete přes střed knoflíkové dírky do 3 mm na každém konci. Stříhnete diagonálně ke každému rohu, jak je znázorněno. Odstraňte stehování.

5. Potáhněte výztuhu přes otvor na rubovou stranu.

6. Otočte látku a vytáhněte výztuhu přes obdélník knoflíkové dírky. Zažehlete výztuhu.

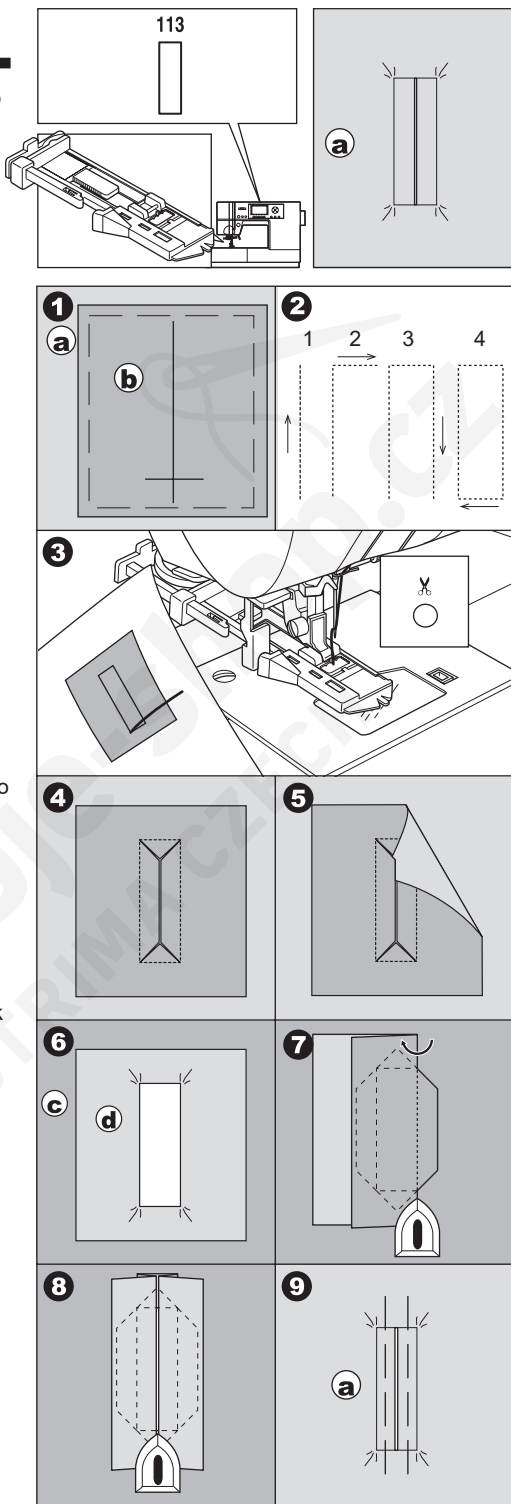
- c. Rubová strana látky
- d. Lícová strana výztuhu

7. Otočte výztuhu a stiskněte boční záložku pro šev.

8. Přeložte obě strany výztuhu tak, aby vytvořily záhyby, které se dotýkají uprostřed knoflíkové dírky a zakryjte otvor. Zažehlete výztuhu.

9. Otočte látku na lícovou stranu a nastehujte podél středu každého záhybu.

- a. Lícová strana látky



10. Přeložte látku a prošíjte ji podél švů na každé straně, jen na šířku jehly od původní šicí linie. Odstraňte stehování.

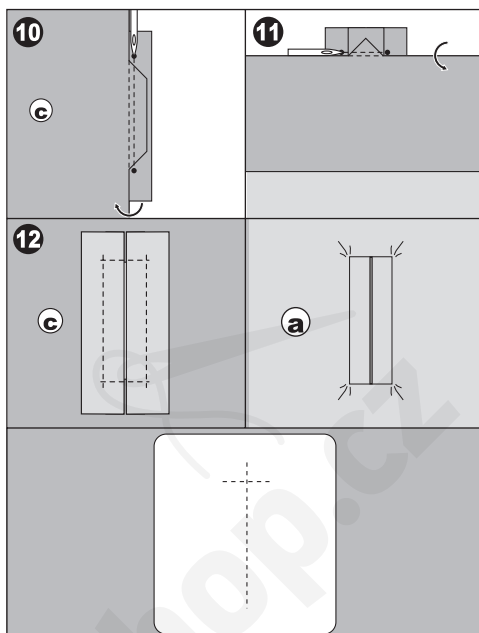
c. Rubová strana látky

11. Přeložte látku podél konce knoflíkové dírky a vytvořte trojúhelníkové konce na původní šicí linii.

12. Zažehlete a zastříhnete výztuhu do 5 mm stehu.

a. Lícová strana látky

c. Rubová strana látky



Poznámka:

Při šití slabší tkaniny prostor kolem knoflíkové dírky vyztužte. Ustříhnete kus nažehlovací vložky o 3 cm širší a o 2 cm delší než je knoflíková dírka. Nažehlete ji na rubovou stranu přes každou značku pro knoflíkovou dírku.

DÍRKA

Tento vzor stehu se používá k vytváření dírek na pásku a podobně.

98 Dírka

Patka na saténový steh (B)

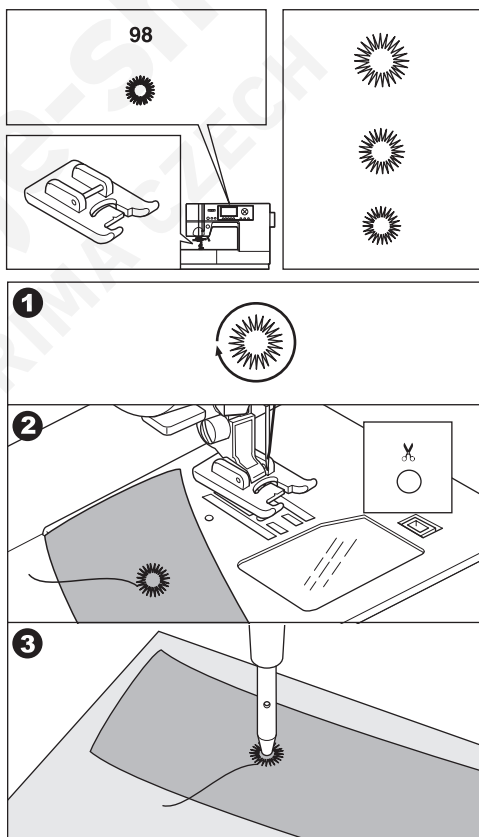
Změnou délky stehu můžete zvolit 3 velikosti dírky.

1. Umístěte látku pod přítlačnou patku a patku spusťte. Zapněte stroj. Stroj vytvoří díрку a zastaví se automaticky.
2. Stiskněte tlačítko odstříhovače nitě a zvedněte přítlačnou patku.

3. Proděravěte střed dírky.

Poznámka:

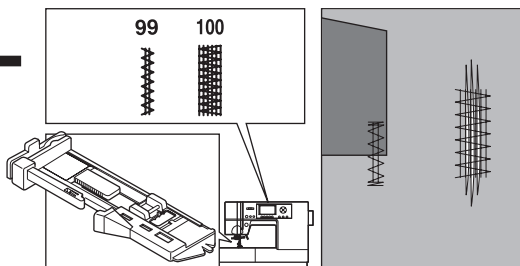
Tento stroj není vybaven děrovačem.



AUTOMATICKÉ ZAUZLOVÁNÍ A LÁTÁNÍ

Automatické obšívání a látání můžete provádět s použitím patky na knoflíkové dírky.

- Č. 99 Zapošívání k zesílení ploch, které budou vystavovány námaze, jako například rohy kapes.
- Č. 100 Látání, vyspravování a jiná použití.



Patka na knoflíkové dírky (F)

1. Upravte kluzný prvek na základně patky na knoflíkovou díрку podle délky požadovaného zapošívacího nebo látacího stehu.

a = délka zapošívacího nebo látacího stehu

2. Provéďte horní nit otvorem v patce na knoflíkovou díрку a navedte horní i cívkovou nit doleva.

3. Umístěte látku pod přítlačnou patku tak, aby počáteční bod byl na této straně. Sklopte patku.

- b. Při obšívání na okraj hrubé látky, například na kapse, umístěte vedle látky lepenku nebo kus látky o stejné tloušťce, abyste při šití pomohli udržet patku na příslušné úrovni.

4. Úplně sklopte páčku knoflíkové dírky.

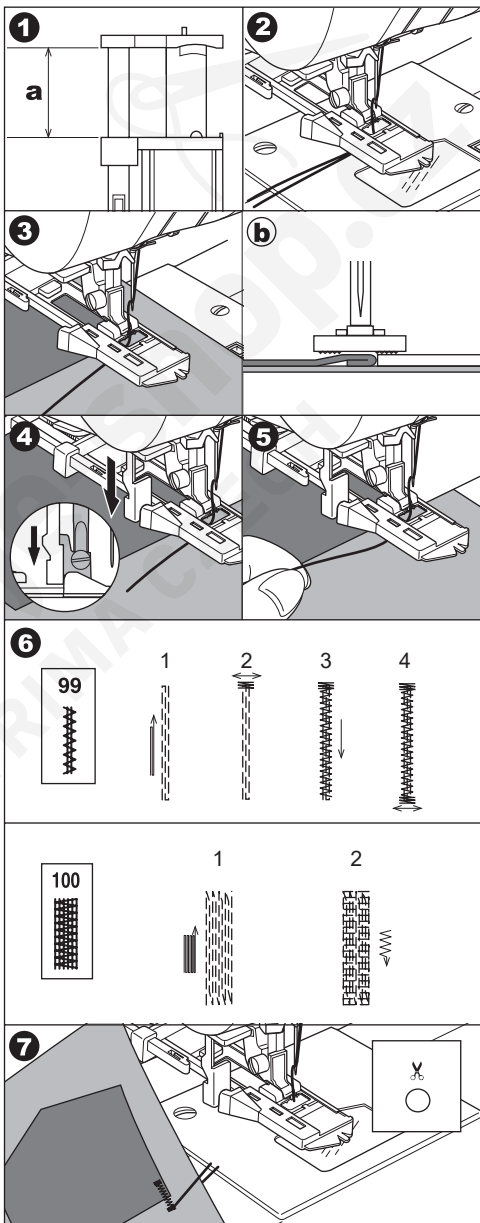
Poznámka:

Stroj nezačne šít, pokud páčka knoflíkové dírky není správně sklopená nebo když patka na knoflíkové dírky není umístěna správně.

5. Uchopte lehce horní niť a spusťte stroj.

6. Stroj bude šít obšívací nebo látací steh tak, jak je znázorněno. Po dokončení vzoru se stroj automaticky zastaví.

7. Stiskněte tlačítko odstříhovače nitě a zvedněte páčku přítlačné patky, abyste mohli látku odstranit.



NAŠÍVÁNÍ KNOFLÍKŮ

Č. 12

Univerzální patka

1. Posunutím páčky ke spuštění podavače spusťte podavač.
2. Připevňte univerzální patku. Umístěte látku a knoflík pod přítlačnou patku a vyrovnejte dírky knoflíku s otvory v přítlačné patce.
3. Stiskněte blokovací tlačítko (umístěné na pravé straně univerzální patky) a poté spusťte patku tak, aby knoflík pevně držel na látce.
4. Zvolte steh pro šití knoflíků, č. 12. Upravte šířku stehu tak, aby jehla vnikla do levé knoflíkové dírky.
5. Pomalu otočte ručním kolečkem směrem k sobě, aby jehla vnikla do druhé dírky. Je možné, že budete muset znovu nastavit šířku stehu, abyste se ujistili, že jehla prochází dírkami v knoflíku.

POZOR: Pro prevenci nehod.

Při šití se ujistěte, že jehla nenarazí do knoflíku. Jinak se může jehla zlomit.

6. Poté, co jste se ujistili, že jehla prochází oběma dírkami v knoflíku, stiskněte tlačítko start nebo stlačte nožní ovladač a ušijte přibližně 10 stehů za pomalé rychlosti.
7. Zvedněte přítlačnou patku a přestříhnete zbývající nitě na délku cca 10 cm.
8. Protáhněte konce nití na zadní stranu látky s použitím jehly pro ruční šití. Svažte nitě dohromady, čímž je zajistíte.
9. Po dokončení šití knoflíku posuňte páčku ke spuštění podavače doprava. Chcete-li znovu použít podavač, otočte ručním kolečkem k sobě o jednu celou otáčku.

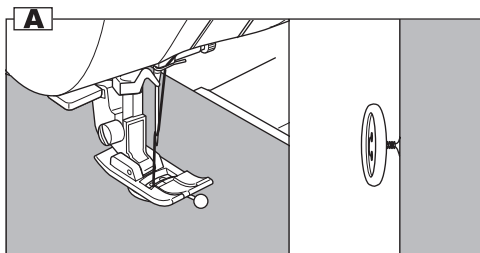
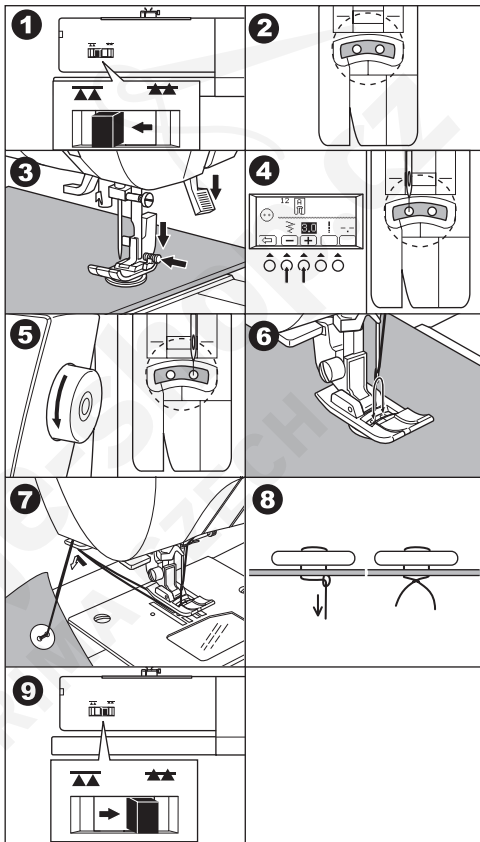
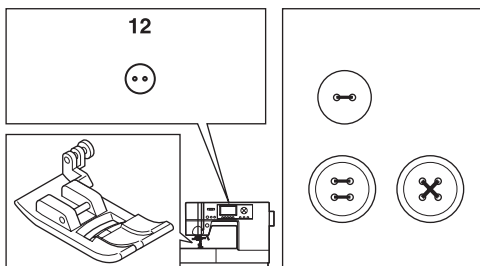
Poznámka:

Pro přišití knoflíku se 4 dírkami postupujte podle výše uvedených pokynů pro první dvě dírky. Poté mírně zdvihněte přítlačnou patku a posuňte látku, aby bylo možné přišít druhé dvě knoflíkové dírky, buď paralelně, nebo křížem přes první dvě dírky.

A.NAŠÍVÁNÍ KNOFLÍKŮ S DÍRKAMI

Knoflíky na kabátech a bundách by měly být našity tak, aby vystupovaly z látky. Umístěte na knoflík mezi dírky rovný špendlík nebo jehlu pro šicí stroj. Šijte přes špendlík nebo jehlu.

Po našití knoflíku protáhněte nit na zadní stranu knoflíku a obtočte ji kolem stehů. Poté nit dobře zauzlujte.



PLYNULÝ DEKORAČNÍ VZOR

Pro vzory plynulého dekorativního stehu použijte patku na saténový steh.

Patka má na spodní straně drážku, která umožňuje, aby husté stehy volně prošly.

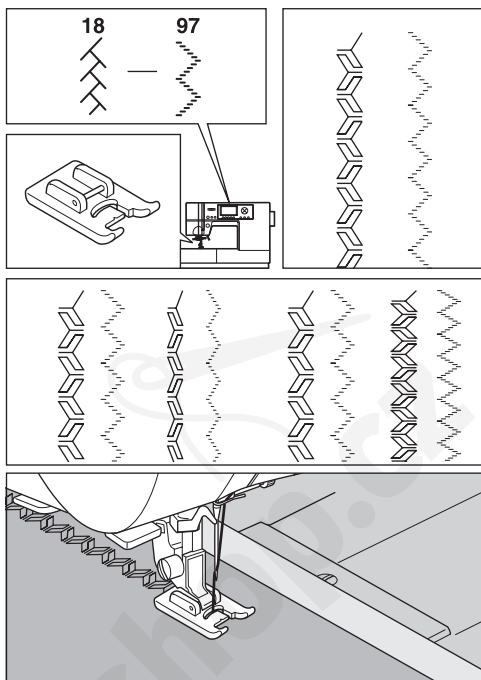
Č. 18-97

Patka na saténový steh (B)

Chcete-li vzor pro plynulý dekorativní steh pozměnit, můžete upravit délku a šířku vzoru. Experimentujte s pruhy látky, dokud nedosáhnete požadované délky a šířky.

A. ŠITÍ LEHKÝCH LÁTEK

Při šití lehkých látek doporučujeme, abyste na rubové straně látky použili stabilizátor.



ŠITÍ DVOJITOU JEHLOU

Při šití dekorativních stehů s použitím dvojité jehly lze dosáhnout zajímavých efektů. Pro ještě větší rozmanitost zkuste použít dvě nitě různých barev. Vždy nejdřív vytvořte zkušební vzorek, abyste určili nejvhodnější nastavení pro steh, který chcete použít.

Všechny vzory kromě č. 98-113 mohou být šity dvojitou jehlou.

Univerzální patka nebo patka na saténový steh (A, B)

Poznámka:

Tento stroj není vybaven dvojitou jehlou. Pro informace o zakoupení dvojitých jehel se obraťte na autorizovaného prodejce SINGER nebo navštivte stránky singer.com.

POZOR: Pro prevenci nehod.

- Pro tento stroj používejte pouze dvojité jehly značky SINGER.
- Nelze použít navlékač jehly. Každý ouško jehly navlečte ručně.

- Vyjměte jednoduchou jehlu a vložte dvojitou.
- Navlékněte první niť jako obvykle podél dráhy nitě.
- Ouško levé jehly ručně navlečte zepředu dozadu.
- Vtlačte kolík na pomocnou špulku s plstěnou podložkou do otvoru.
- Umístěte druhou špulku s nití, provlečte nit skrz vodičko a navlečte ji stejně jako první.
- Pro lepší výsledek neumísťujte niť do vodiče jehelní tyče.
- Ouško pravé jehly ručně navlečte zepředu dozadu.
- Stiskněte tlačítko nastavení (F3). (Nastavovací režim)
- Stiskněte tlačítko dvojité jehly (F2). Zvýrazní se značka dvojité jehly a automaticky se sníží šířka stehu. (Režim dvojité jehly)

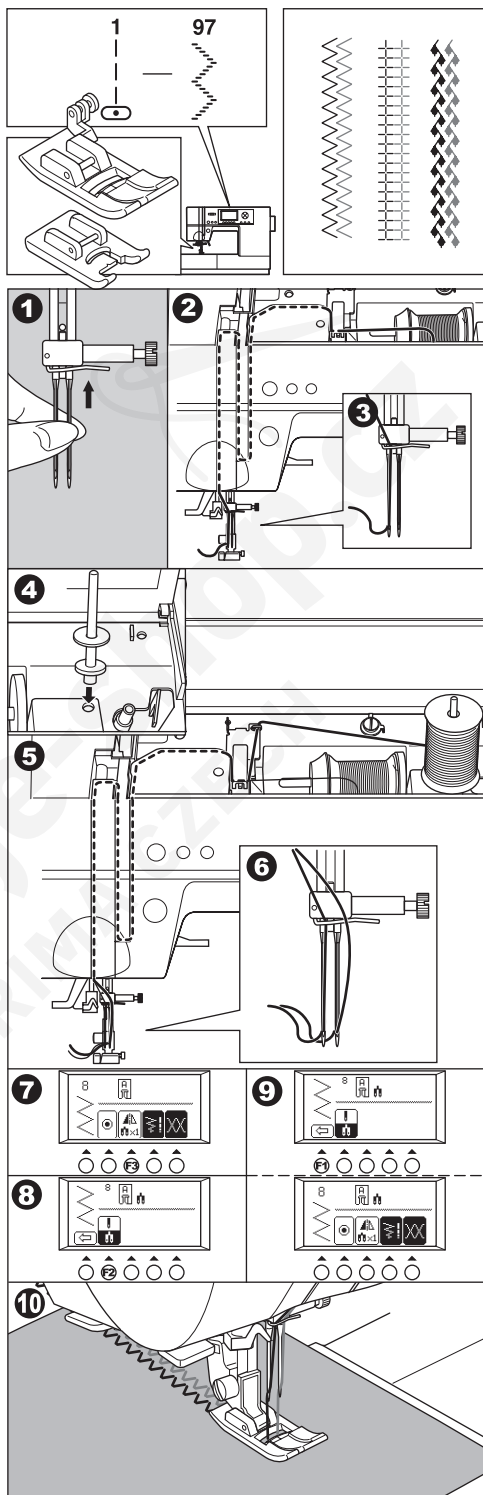
POZOR: Pro prevenci nehod.

Pokud jste nepřepnuli do režimu dvojité jehly, jehla může narazit do stehové desky a zlomit se.

- Stiskněte tlačítko pro návrat (F1). (Režim informací o stezích) Na LCD displeji se zobrazí značka dvojité jehly.
 - Vybraný steh vždy vyzkoušejte.
 - Ušijte stehy.
- Režim dvojité jehly zůstane aktivní, dokud znovu nestisknete tlačítko dvojité jehly nebo stroj nevypnete.

Poznámka:

Šití s dvojitou jehlou se může použít u vzorů s dekorativním a písmenkovým stehem, a to stisknutím tlačítka dvojité jehly. Na LCD displeji se objeví ikona dvojité jehly. (Viz str. 90.)



PROGRAMOVATELNÝ DEKORATIVNÍ STEH A ŠITÍ PÍSMENKOVÝM STEHEM

Dekoratívni a písmenkové stehy lze kombinovat v sekvenci zvolením každého vzoru.

A. VOLBA DEKORATIVNÍCH A PÍSMENKOVÝCH STEHŮ (VOLICÍ REŽIM)

- Stiskněte tlačítko pro dekorativní a písmenkový steh
Na dolním řádku LCD displeje se zobrazí prvních 5 vzorů.
- Stisknutím tlačítka pro dekorativní a písmenkový steh se skupina, z které lze volit, změní následovně.
 - Dekoratívni stehy
 - Hůlkový styl písma
 - Psací styl písma
 - Kurzívový styl písma
 - Obrysový styl písma
 - Azbukový styl písma
- Po zvolení skupiny stiskněte tlačítko pro posun dolů. Zobrazí se dalších 5 vzorů zvolené skupiny.
Stisknutím tlačítka pro posun nahoru nebo dolů můžete listovat nabídkou po 5 vzorech.
- Chcete-li vybrat vzor, stiskněte tlačítko funkce přímo pod požadovaným vzorem.
Zvolený vzor bude vyznačen na levé horní straně LCD displeje.
- Stejným způsobem vyberte další vzory.
Vzory se zobrazí v horní části LCD displeje ve zvoleném pořadí.
- Jak zvolené vzory v určovacím prostoru zmizí z obrazovky, můžete je zobrazit stisknutím tlačítka kurzoru. (Viz další stránka)

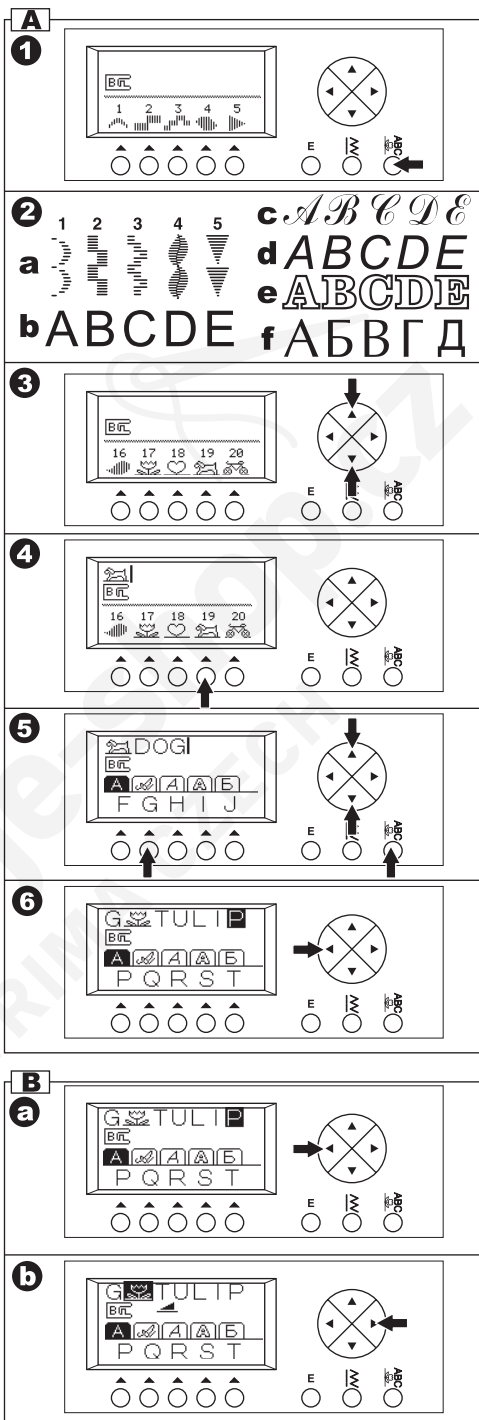
Poznámka:

Stroj si může zapamatovat maximálně 60 vzorů. Můžete zkombinovat dlouhý steh (vzor č. 34). Používá se k šití jedné kombinace vzorů. (Viz str. 94)

B. POSUNUTÍ KURZORU

Další vzory lze přidat na konec řetězce kombinovaných vzorů. Posuňte kurzor "I" podél řetězce vzoru a pak vyberte nové vzory. Stisknutím tlačítka kurzorů se kurzor posune doleva nebo doprava. Poloha kurzoru bude zvýrazněna.

- Stiskněte levé tlačítko kurzoru „<“ a kurzor se posune doleva.
- Stisknutím pravého tlačítka kurzoru „>“ se kurzor posune doprava.



Kurzor se používá k zobrazení zvolených vzorů, vkládání vzorů, mazání vzorů či úpravě každého vzoru tak, jak je popsáno níže.

Pokud lze nastavení zvýrazněného vzoru změnit, bude to uvedeno ve středové linii LCD displeje.

C. KONTROLA ZVOLENÝCH VZORŮ

Jak se délka řetězce zvětšuje, vzory přestanou být viditelné.

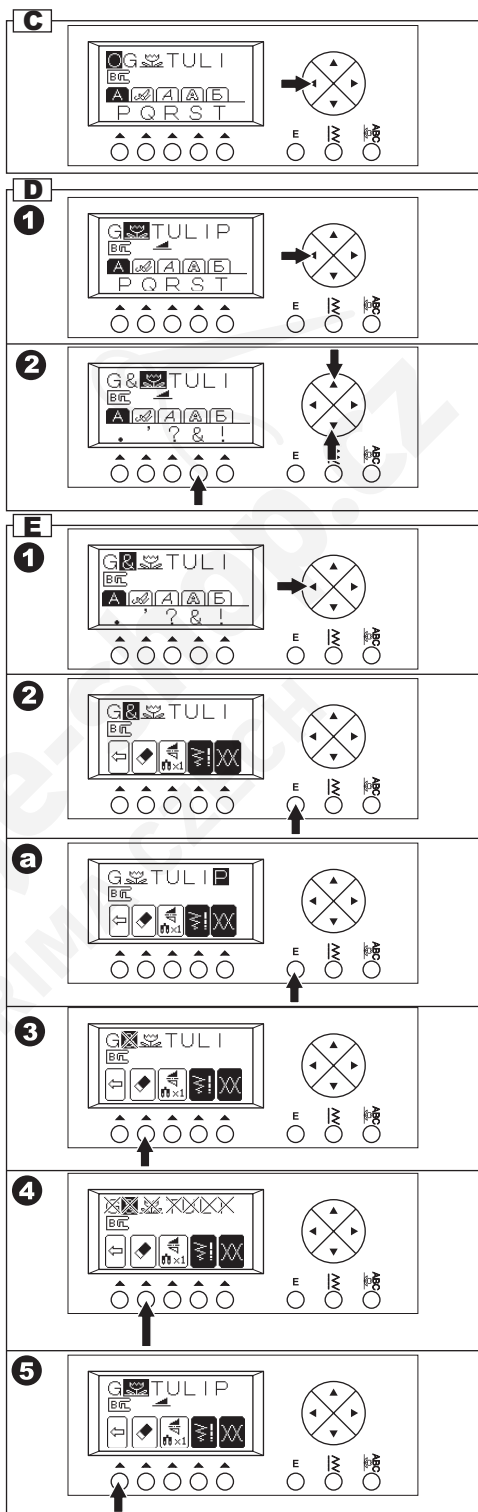
Vzory lze zobrazit posunutím kurzoru doleva.

D. VKLÁDÁNÍ VZORU

1. Stroj vloží vzor nalevo od zvýrazněného písmene či vzoru.
2. Pomocí tlačítek kurzoru kurzor posuňte tak, abyste zvýraznili vzor těsně před požadovaným umístěním nového vzoru. Vyberte vzor.

E. SMAZÁNÍ VZORU

1. Posuňte kurzor na vzor, který chcete smazat.
2. Stiskněte tlačítko Edit. LCD displej přejde do editačního režimu.
 - a. Když se kurzor nachází na nejvzdálenějším místě vpravo, stroj se posune těsně před vzor.
3. Krátce stiskněte tlačítko pro smazání (F2) (méně než 0,5 sec.). Stroj smaže vzor a kurzor se posune na další vzor.
4. Chcete-li odstranit všechny vzory, stiskněte a přidržte tlačítko pro smazání (F2) (přes 0,5 sec.). Stroj smaže všechny zvolené vzory a vrátí se do voličního režimu.
5. Po smazání stiskněte tlačítko Zpět (F1) nebo tlačítko Edit. Stroj se vrátí do voličního režimu.



F. ÚPRAVA JEDNOTLIVÝCH VZORŮ

Můžete změnit nastavení a šířku i délku vzorů stehu.

U zvolených vzorů můžete také změnit napnutí nití.

1. Stiskněte tlačítko Edit.
LCD displej přejde do editačního režimu.
2. Posunutím kurzoru se zobrazí nastavení každého vzoru.
3. Stisknutím tlačítka každé funkce můžete provádět úpravy, jak je uvedeno pod písmeny a-d.
4. Po dokončení úprav stiskněte tlačítko Zpět (F1) nebo tlačítko Edit.
Stroj se vrátí do volicího režimu.

Poznámka:

U písmenkových stehů nelze změnit šířku/délku stehu a nastavení (zrcadlový/zpětný a protažení).

a. Mazání (Viz předchozí stránka.)

b. Nastavení

1. Nastavení můžete změnit stisknutím tlačítka funkce (F3) přímo pod ikonou nastavení.
2. LCD displej přejde na režim nastavení.
 - i. Zrcadlový/zpětný steh
 - ii. Protažení
 - iii. Dvojitá jehla

i Zrcadlový / zpětný steh

Stisknutím funkčního tlačítka (F4) přímo pod ikonou zrcadlový/zpětný a steh se změní střídavě nebo v rotaci.

Popis ikon pro zrcadlový/zpětný steh je uveden níže.

- i-1. Běžný steh (normální steh)
- i-2. Zrcadlový steh (obrátil se zleva doprava)
- i-3. Zpětný steh (zpětný přední a zadní)
- i-4. Zrcadlový a zpětný steh, vzor se obrátí zleva doprava a zepředu dozadu.

Pokud se nezobrazí symbol, jeho vzor nelze změnit (zrcadlový/zpětný steh).

ii. Protažení

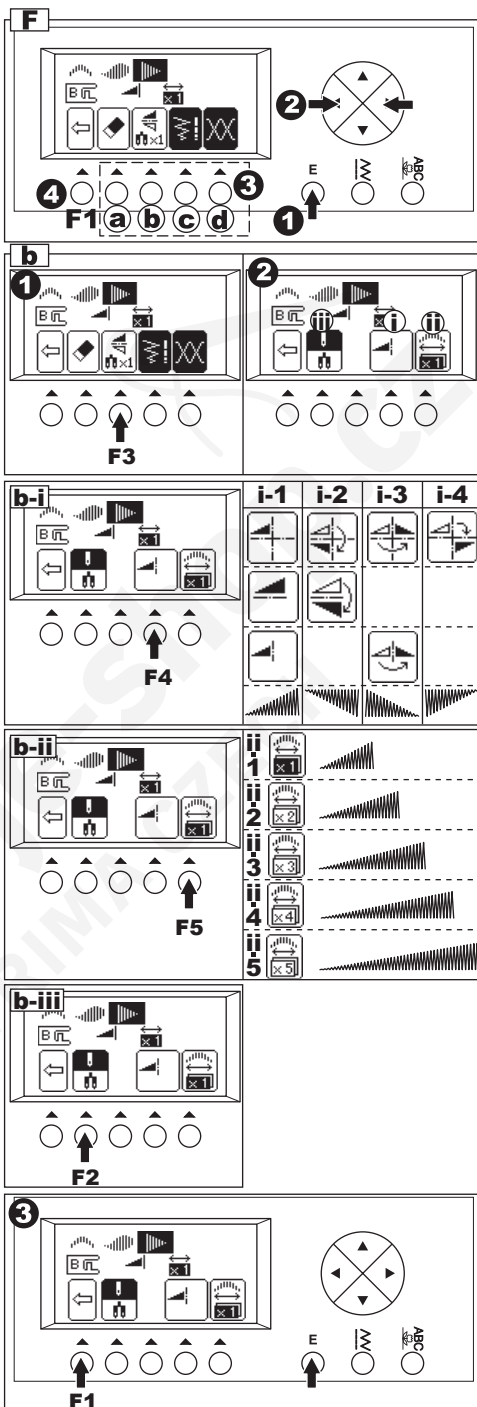
Stisknutím tlačítka funkce (F5) přímo pod značkou pro protažení se steh protáhne do pěti různých velikostí. (II. 1-II. 5)

Pokud se nezobrazí symbol, jeho vzor nelze změnit.

iii Dvojitá jehla

Když šijete s dvojitou jehlou, stiskněte toto tlačítko (F2). Zvýrazní se značka dvojitě jehly. (Viz str. 84)

3. Stisknutím tlačítka Zpět (F1) se stroj vrátí do editačního režimu.
Stisknutím tlačítka EDIT se stroj vrátí do volicího režimu.



c. Nastavení šířky a délky stehu

Stroj přednastaví šířku a délku stehu vhodnou pro daný vzor.

1. Změny můžete provést stisknutím tlačítka funkce (F4) přímo pod značkou pro šířku a délku.
2. Pro užší šířku stiskněte tlačítko funkce F2 (-). Pro širší šířku stiskněte tlačítko funkce F3 (+). Pro kratší délku stiskněte tlačítko funkce F4 (-). Pro delší délku stiskněte tlačítko funkce F5 (+).

Přednastavená šířka a délka stehu bude označena jako zvýrazněné číslo.

Šířku a délku ostatních vzorů můžete změnit posunutím kurzoru.

Stisknutím tlačítka Zpět (F1) se stroj vrátí do editačního režimu.

Stisknutím tlačítka EDIT se stroj vrátí do voličního režimu.

d. Nastavení napnutí nitě

Stisknutím tlačítka funkce (F5) přímo pod značkou pro napnutí se na LCD displeji zobrazí režim napnutí.

Tímto nastavením lze změnit napnutí nitě u všech kombinovaných vzorů.

Chcete-li zvýšit napnutí horní nitě, stiskněte tlačítko funkce F5 (+).

Chcete-li snížit napnutí horní nitě, stiskněte tlačítko funkce F4 (-).

Zvýrazní se přednastavená hodnota napnutí.

Stisknutím tlačítka funkce F3 (AUTO) se napnutí nitě vrátí na přednastavenou hodnotu.

Stisknutím tlačítka Zpět (F1) se stroj vrátí do editačního režimu.

Stisknutím tlačítka EDIT se stroj vrátí do voličního režimu.

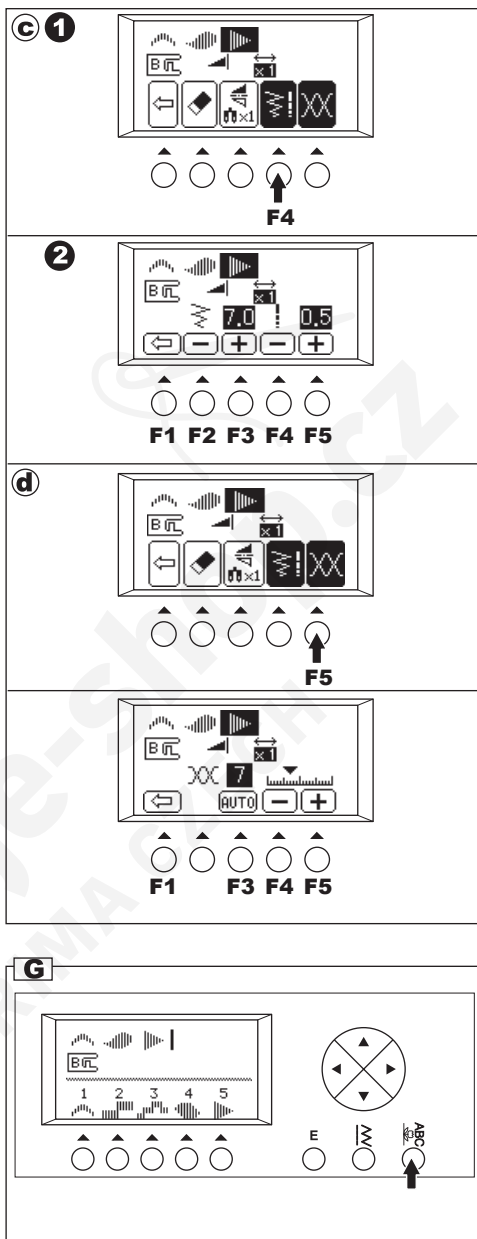
G.VYVOLÁNÍ ZVOLENÝCH VZORŮ

Změňte-li vzor na běžný steh, stroj uchová kombinaci vzorů, dokud nebude vypnut.

Pro vyvolání těchto vzorů stiskněte tlačítko pro dekorativní a písmenkový steh. Stroj vyvolá zvolené vzory.

(Napnutí nitě se vrátí na přednastavenou hodnotu.)

Chcete-li všechny vzory odstranit, stiskněte tlačítko EDIT a dlouze stiskněte tlačítko Smazat (F2). (Viz str. 88)



H. ŠITÍ ZVOLENÝCH VZORŮ

a. Jednoduché šití

Můžete zkombinovat dlouhý steh zvolením vzoru č. 34.

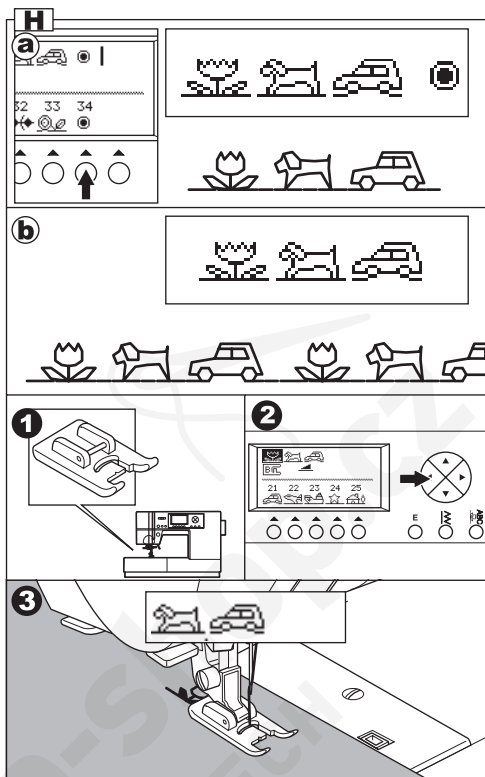
Když na konci vzoru kombinujete dlouhý steh nebo písmenkový steh, stroj se po ušití zvolených vzorů automaticky zastaví.

b. Opakování šití

Bude docházet k opakovanému šití kombinace vzorů, aniž by na konci sekvence vzoru byl zkombinován dlouhý steh.

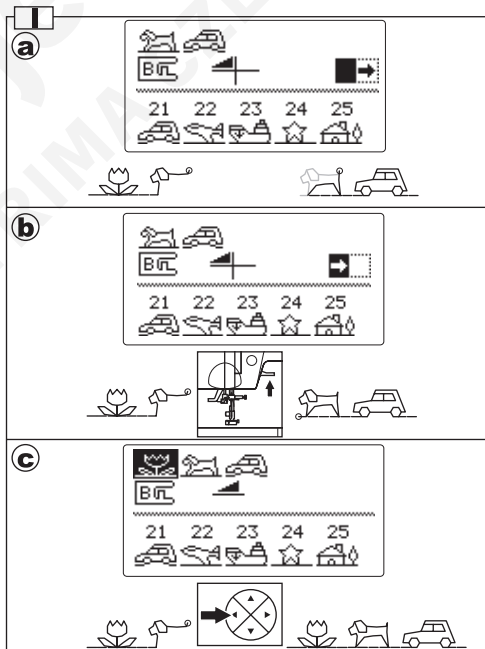
ŠITÍ

1. Při šití dekorativního a písmenkového stehu nasadte patku na saténový steh.
2. Stroj začne šít od zvýrazněného vzoru. Kurzor musíte posunout na vzor, kde si přejete začít šít.
(Když se na pravé straně zvolených vzorů zobrazí kurzor se značkou „I“, stroj začne od prvního vzoru.)
3. Spustěte dolů přítlačnou patku a začněte šít. Stroj zobrazí vzor šití na levé horní straně LCD displeje.



I. ŠITÍ VZORU OD ZAČÁTKU

- a. Když zastavíte šití uprostřed zvolených vzorů, na LCD displeji se zobrazí nastavení šicího vzoru a na druhém řádku značka šipky „>“, Tato značka znamená, že šití je přerušeno. V šití můžete pokračovat opětovným spuštěním stroje.
- b. Když jste při šití zvolených vzorů přestali šít, a pokud jste zvedli páčku přítlačné patky, značka šipky se změní na „>“, V tomto okamžiku, když začnete znovu šít, stroj začne šít od začátku přerušovaného vzoru.
- c. Chcete-li šít od začátku všech vzorů, posuňte kurzor pomocí tlačítek kurzoru. (Ikona se šipkou zmizí)



TABULKA DEKORATIVNÍCH A PÍSMENKOVÝCH VZORŮ-

Dekoratивní vzory s tučným písmem jsou jedním prvkem šicího vzoru.

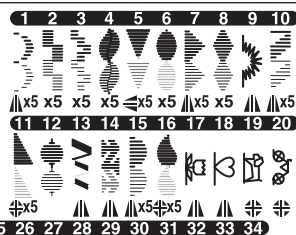
Popis symbolů ve schématu:

▲ Součástí je zrcadlový steh

◀ Součástí je zpětný steh

⚡ Součástí je zrcadlový a zpětný steh

X5 Součástí je protažení



21 22 23 24 25 26 27 28 29 30 31 32 33 34



ABCDEFGHIJKLMNOPQRSTUVWXYZÄÅÆÇÈÉĜÏÖØŠŮ
abcdefghijklmnopqrstuvwxyzääåæçèéĝïöøšü0123456789.:-'?!&!

*ABCDEFGHIJKLMNOPQRSTUVWXYZÄÅÆÇÈÉĜÏÖØŠŮ
abcdefghijklmnopqrstuvwxyzääåæçèéĝïöøšü0123456789.:-'?!&!*

ABCDEFGHIJKLMNOPQRSTUVWXYZÄÅÆÇÈÉĜÏÖØŠŮ
abcdefghijklmnopqrstuvwxyzääåæçèéĝïöøšü0123456789.:-'?!&!

ABCDEFGHIJKLMNOPQRSTUVWXYZÄÅÆÇÈÉĜÏÖØŠŮ
abcdefghijklmnopqrstuvwxyzääåæçèéĝïöøšü0123456789.:-'?!&!

АБВГДЕЁЖЗИЙКЛМНОПРСТУФХЦЧШЩЪЫЬЭЮЯ
абвгдеёжзийклмнопрстуфхцчшщъыьэюя0123456789.:-'?!&!

ÚPRAVA ROVNOMĚRNOSTI STEHŮ

V závislosti na druhu látky, kterou šijete, může být nutné upravit souměrnost stehů.

Seřízení je nutné v případě, že je dekorativní nebo písmenkový steh křivý.

Otočte šroubem, který se nachází na spodní straně stroje podle potřeby doleva, nebo doprava.

VZOR DEKORATIVNÍHO STEHU

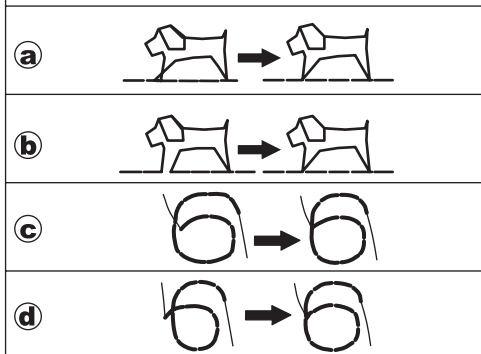
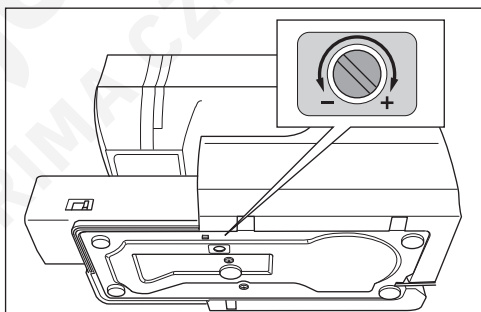
1. Jsou-li vzory křivé jako na ilustraci (a), otočte šroubem ve směru symbolu (+).

2. Jsou-li vzory křivé jako na ilustraci (b), otočte šroubem ve směru symbolu (-).

VZOR PÍSMENKOVÉHO STEHU

1. Jsou-li vzory křivé jako na ilustraci (c), otočte šroubem ve směru symbolu (+).

2. Jsou-li vzory křivé jako na ilustraci (d), otočte šroubem ve směru symbolu (-).



ÚDRŽBA



NEBEZPEČÍ: Jak snížit nebezpečí úrazu elektrickým proudem.

Před provedením jakékoliv údržby odpojte zástrčku napájecího kabelu z elektrické zásuvky.

ČIŠTĚNÍ

Pokud se v háčku nahromadí chuchvalce a kousky nití, bude to mít vliv na hladký chod stroje. Pravidelně kontrolujte a podle potřeby vyčistěte šicí mechanismus.

A. Držák cívky

Odstraňte kryt cívky i cívku.
Držák cívky čistěte kartáčem.

B. Drážka háku a podavač

1. Vyměňte jehlu, přítlačnou patku a držák.
Odstraňte kryt cívky i cívku. Odstraňte šrouby, jimiž je upevněna stehová deska.
2. Sejměte stehovou desku zvednutím její pravé strany.
3. Zvedněte držák cívky a odstraňte ho.



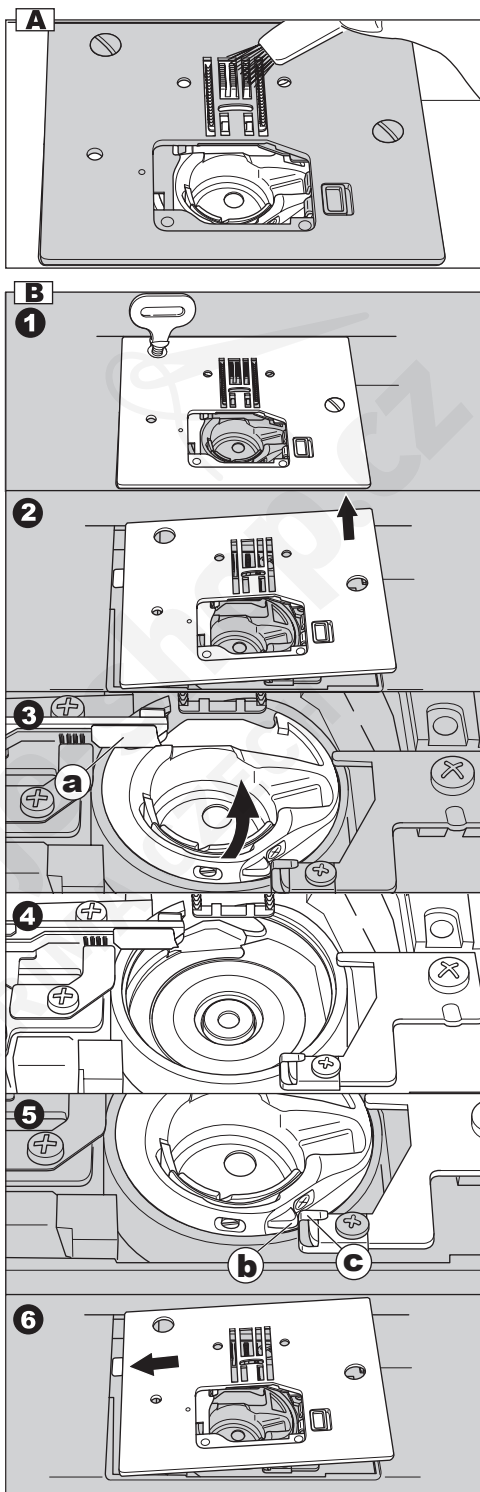
POZOR: Pro prevenci nehod.

Nedotýkejte se jednotky odstřihovače nitě (a).
Uvnitř se nachází nůž s břitem.

4. Vyčistěte drážku háku, podavač a držák cívky kartáčem. Vyčistěte je také pomocí měkkého suchého hadříku.
5. Vyměňte držák cívky a vložte ho do drážky háku tak, aby hrot (b) zapadl do zarážky - viz obrázek.
6. Vyměňte stehovou desku a vložte do stroje hák. Vyměňte šrouby a utáhněte je.

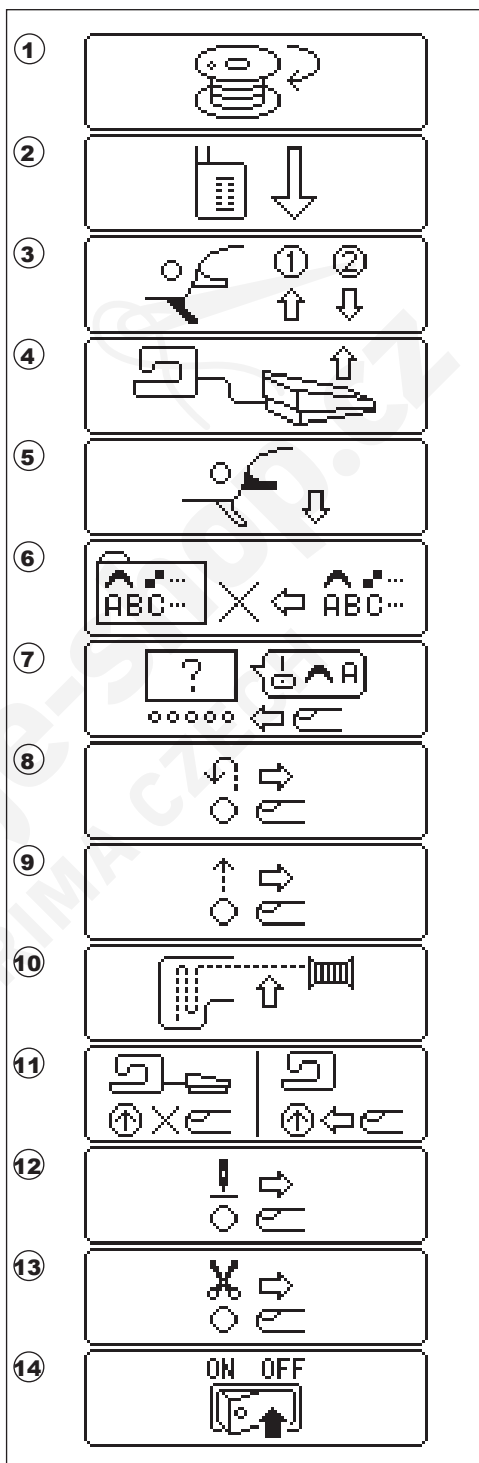
Poznámka:

- * K osvětlení šicího prostoru se používá lampa typu LED. Není třeba ji vyměňovat. Pokud v nepravděpodobném případě nesvítí, obraťte se na autorizované servisní středisko SINGER za účelem provedení servisu.
- * Tento stroj není třeba promazávat.



ZPRÁVY NA LCD DISPLEJI

1. Navíjení cívky.
2. Sklopte páčku na knoflíkovou díрку.
3. Po obšití knoflíkové dírky zvedněte páčku
přítlačné patky a nastavte rám patky na
knoflíkové dírky do výchozí polohy.
4. Uvolněte nožní ovládací pedál.
5. Spusťte přítlačnou patku.
6. Paměť stroje je plná.
7. Zvolte vzor.
8. Uvolněte tlačítko zpětného chodu.
9. Uvolněte tlačítko start/stop.
10. Opětovně navlečte horní niť.
11. Nožní ovladač je připojen.
12. Uvolněte tlačítko pro zvednutí/spuštění jehly.
13. Uvolněte tlačítko pro odstříhnutí nitě.
14. Vypněte vypínač.



UŽITEČNÉ RADY

PROBLÉM	PŘÍČINA	OPRAVA	Strana
Horní nit se trhá	Stroj není správně navlečený.	Znovu do stroje navlečte niť.	18
	Niť je zamotaná kolem cívky.	Odstraňte namotanou niť.	17
	Nesprávně nasazená jehla.	Vložte jehlu znovu.	10
	Niť je příliš napnutá.	Upravte napnutí nitě.	23
Dolní nit se trhá	Niť nesprávné velikosti nebo nízké kvality.	Zvolte správnou niť.	10
	Nesprávně navlečená spodní nit.	Znovu navlékněte cívku.	17
	Nerovnoměrně navinutá nebo příliš plná cívka.	Přeвиňte cívku.	16
Stroj přeskakuje stehy	Nečistoty nebo chuchvalce v držáku cívky.	Vyčistěte držák.	49
	Nesprávně nasazená jehla.	Vložte jehlu znovu.	10
Látka se křabatí	Ohnutá nebo tupá jehla.	Vložte novou jehlu.	10
	Nesprávná velikost jehly.	Zvolte správnou velikost jehly pro danou látku.	10
	(na strečové látce)	(použijte strečovou jehlu)	
Látka se křabatí	Stroj není správně navlečený.	Znovu do stroje navlečte niť.	18
	Nesprávně navlečená spodní nit.	Znovu navlékněte cívku.	17
	Tupá jehla.	Vložte novou jehlu.	10
	Niť je příliš napnutá.	Upravte napnutí nitě.	23
Stroj šije uvolněné stehy nebo smyčky	Nesprávně navlečená spodní nit.	Znovu navlékněte cívku.	17
	Stroj není správně navlečený.	Znovu do stroje navlečte niť.	18
	Napnutí není upraveno správně.	Upravte napnutí nitě.	23
Vzor stehu je křivý	Přítláčná patka není vhodná pro daný vzor.	Přípevněte správnou patku.	27-
Navlékač nenavléká nit do ouška jehly	Napnutí nitě není rovnoměrné.	Upravte napnutí nitě.	23
	Steh není rovnoměrný.	Upravte rovnoměrnost stehů.	48
	Jehla není zvednutá.	Zvedněte jehlu.	12
Stroj nepodává látku	Nesprávně nasazená jehla.	Vložte jehlu znovu.	10
	Jehla je tupá.	Vložte novou jehlu.	10
	Zuby podavače jsou zasunuté.	Zvedněte podavač	13
Stroj nepodává látku	Délka stehu není vhodná pro danou látku.	Nastavte délku stehu.	25
	Kolem podavače se nahromadily chuchvalce a prach.	Vyčistěte prostor podavače.	49
	Během šití dochází k potahování látky.	Nepotahujte látku.	20
Jehla se zlomila	Jehla naráží do přítláčné patky.	Zvolte správnou patku a vzor.	27-
	Nesprávně nasazená jehla.	Vložte jehlu znovu.	10
	Nesprávná velikost jehly nebo nitě pro šitou látku.	Zvolte správnou velikost jehly a nitě.	10
Stroj funguje s obtížemi	V drážce háku a podavači se nahromadily nečistoty nebo chuchvalce.	Odstraňte stehovou desku a držák cívky a vyčistěte drážku háku a podavače.	49
Stroj nefunguje	Přívodní kabel není zapojen do elektrické zásuvky.	Řádně zasuňte zástrčku do zásuvky.	11
	Vypínač není zapnutý.	Zapněte vypínač.	11
	Vřetenem navíječe cívky je zatlačeno doprava.	Zatlačte vřetenem doleva.	16
	Přítláčná patka není spuštěna.	Sklopte patku.	12
	Šití knoflíkových dírek; * Páčka na knoflíkové dírky není úplně sklopena.	Sklopte páčku na knoflíkovou díрку.	35
	* Není nasazena patka na knoflíkové dírky.	Nasadte patku na knoflíkové dírky.	35



Šicí stroje-shop.cz
STRIMA CZECH



Šicístroje-shop.cz
STRIMA CZECH



PRÁVA DUŠEVNÍHO VLASTNICTVÍ

SINGER a logo Cameo „S“ jsou výhradní ochranné známky společnosti The Singer Company Limited S.à.r.l. nebo jejích přidružených společností.

471059247A • čeština

©2019 The Singer Company Limited S.à.r.l. nebo její přidružené společnosti.
Všechna práva vyhrazena.